



ព្រះរាជាណាចក្រកម្ពុជា

ជាតិ សាសនា ព្រះមហាក្សត្រ

អង្កេតកសិកម្មកម្ពុជាឆ្នាំ២០២២

ផ្នែកទី៣៖ ការវិនិយោគបសុសត្វ និងបសុបក្សី



Food and Agriculture Organization of the United Nations



វិទ្យាស្ថានជាតិស្ថិតិ ក្រសួងផែនការ

សហការជាមួយ

ក្រសួងកសិកម្ម រុក្ខាប្រមាញ់ និងនេសាទ

គាំទ្របច្ចេកទេសដោយ៖

អង្គការស្បៀង និងកសិកម្មនៃសហប្រជាជាតិ

គាំទ្រហិរញ្ញវត្ថុដោយ៖ គំនិតផ្តួចផ្តើម ៥០x២០៣០

ការចិញ្ចឹមបសុសត្វ និងបសុបក្សី

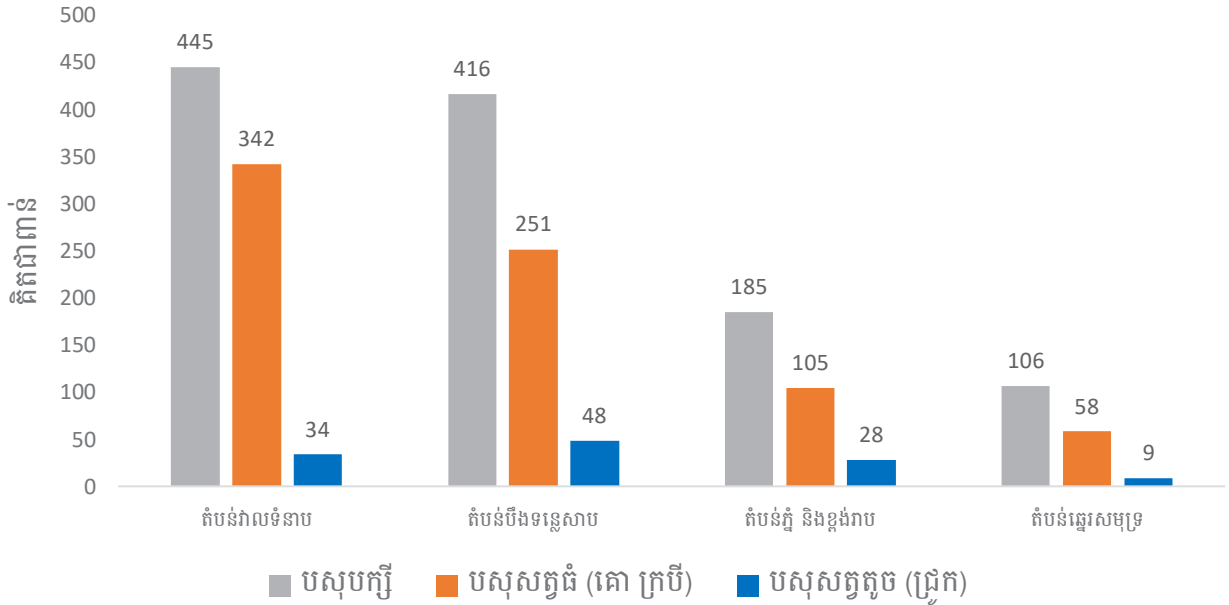
ការចិញ្ចឹមបសុសត្វ និងបសុបក្សី នៅកម្ពុជា ជាសកម្មភាពកសិកម្មដ៏សំខាន់មួយ ដែលធ្វើឡើងដោយគ្រួសារកសិកម្ម ព្រមទាំងដើរតួនាទីយ៉ាងសំខាន់ក្នុងការទ្រទ្រង់ជីវភាពរស់នៅប្រចាំថ្ងៃ និងផ្តល់ប្រាក់ចំណូលដល់គ្រួសារនៅទីជនបទ។ ក្នុងចំណោមគ្រួសារកសិកម្មសរុបនៅប្រទេសកម្ពុជាមានគ្រួសារចូលរួមសកម្មភាពចិញ្ចឹមបសុសត្វ បសុបក្សី និងសត្វល្អិត ចំនួន ១ ៤២៤ ០០០គ្រួសារ។ ការអង្កេតកសិកម្មកម្ពុជាបានបែងចែកបសុសត្វជាពីរគឺ ប្រភេទបសុសត្វធំ មានដូចជា គោ ក្របី សេះ និងប្រភេទបសុសត្វតូចមានដូចជា ជ្រូក និងពពែ។

តារាងទី៣.១ ចំនួនគ្រួសារចិញ្ចឹម បសុសត្វ បសុបក្សី (គិតជាពាន់)

| ប្រទេសកម្ពុជា (ចំនួនគ្រួសារ គិតជាពាន់) | | | |
|---|-----------------------------|---------------------------|---------------------------------|
| គ្រួសារសរុបមាន ផលិតកម្ម បសុសត្វ បសុបក្សី និងសត្វល្អិត | បសុសត្វធំ (គោ ក្របី សេះ) | បសុសត្វតូច (ជ្រូក ពពែ) | បសុបក្សី (មាន់ ទា ត្រចៀកកាំ) |
| ១ ៤២៤ | ៧៥៦ | ១១៩ | ១ ១៥៣ |

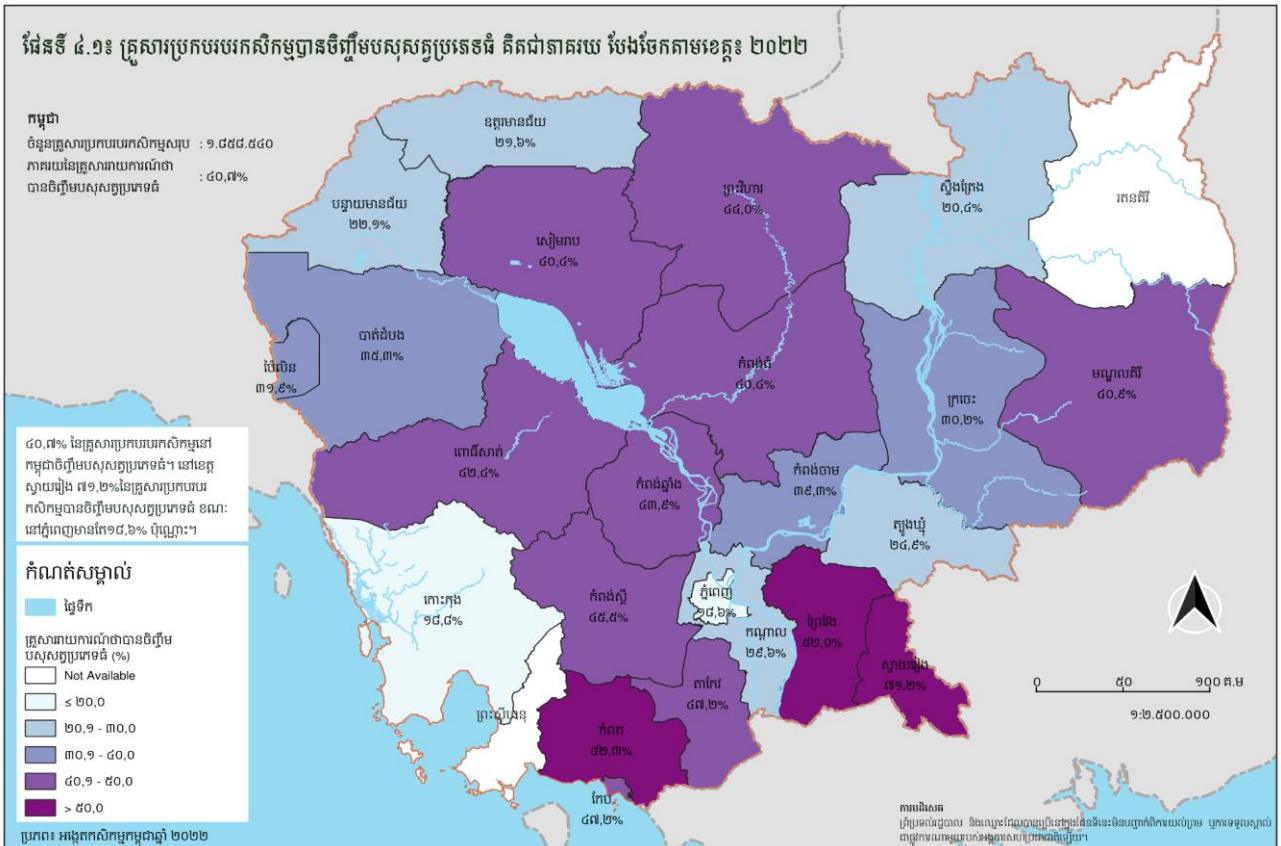
ចំនួនគ្រួសារកសិកម្មដែលបានចូលរួមចិញ្ចឹមបសុសត្វធំ និងបសុបក្សី បានបង្ហាញថា នៅតំបន់វាលទំនាប មានចំនួនច្រើនជាងគេ ដោយសារតំបន់នេះមានអំណោយផលល្អសម្រាប់សកម្មភាពចិញ្ចឹមសត្វ ហើយមានចំនួនច្រើនបន្តបន្ទាប់ដោយតំបន់បឹងទន្លេសាប តំបន់ភ្នំ និងខ្ពង់រាប និងតំបន់ឆ្នេរសមុទ្រមានចំនួនគ្រួសារតិចជាងគេនៅ។ ទោះជាយ៉ាងនេះក្តីចំនួនគ្រួសារកសិកម្មដែលចូលរួមចិញ្ចឹមបសុសត្វប្រភេទតូចមានចំនួនច្រើនជាងគេនៅតំបន់បឹងទន្លេសាប និងតំបន់វាលទំនាប ហើយមានចំនួនតិចជាងគេ គឺនៅតំបន់ឆ្នេរសមុទ្រ។

រូបទី ៣.១. ចំនួនគ្រួសារកសិកម្មដែលចិញ្ចឹម បសុសត្វ បសុបក្សី តាមតំបន់ ឆ្នាំ២០២២



ប្រភព៖ អង្កេតកសិកម្មកម្ពុជាឆ្នាំ២០២២

បសុសត្វធំ

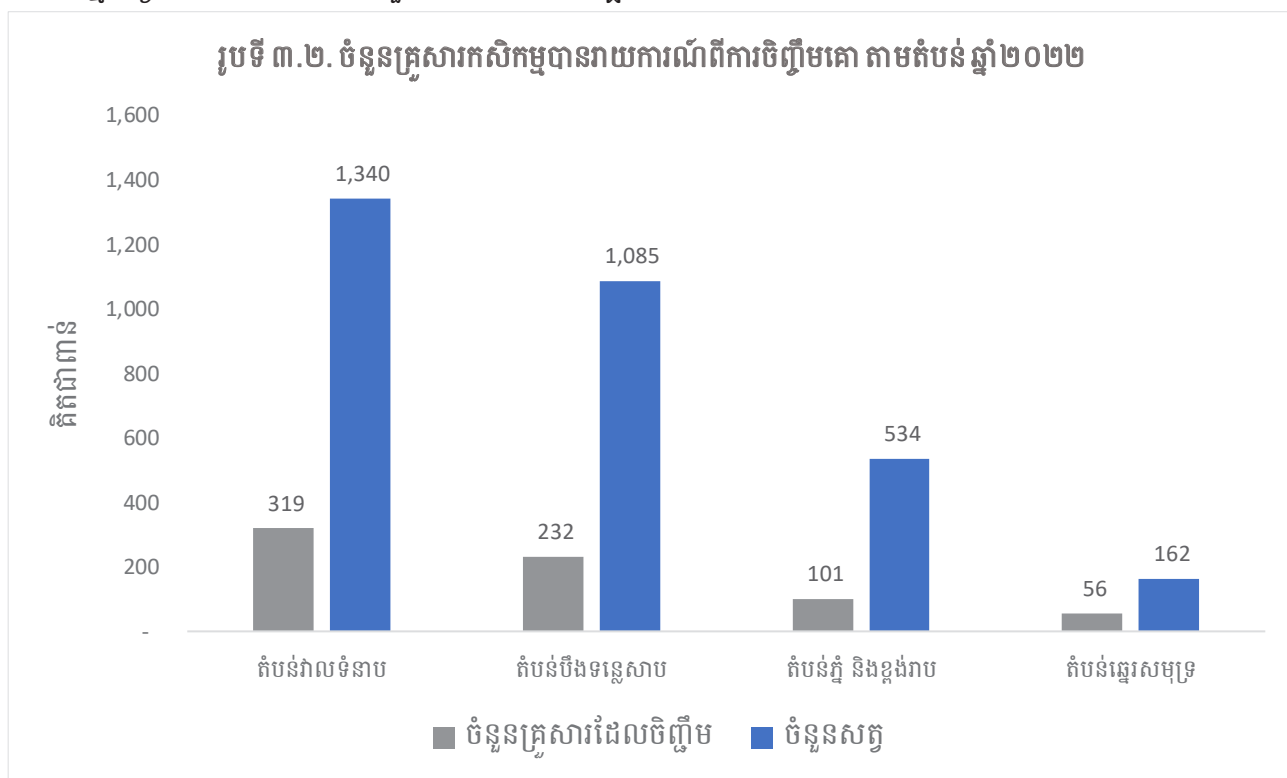


ប្រភព៖ អង្កេតកសិកម្មកម្ពុជាឆ្នាំ២០២២

បសុសត្វប្រភេទធំ

សត្វគោ

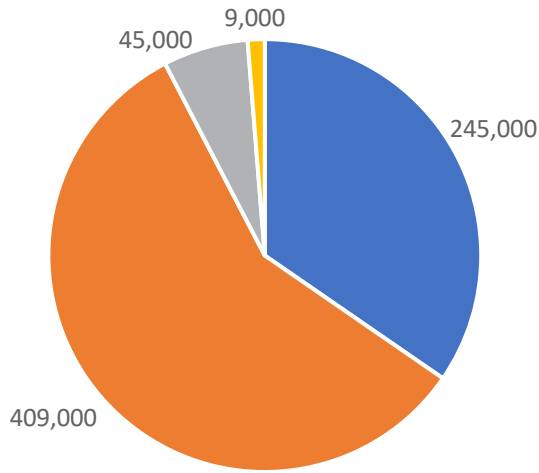
ជាទូទៅបសុសត្វប្រភេទធំ ដែលគ្រួសារកសិកម្មបានចិញ្ចឹមច្រើនជាងគេ គឺសត្វគោ មានប្រមាណ ៣ ១២២ ០០០ក្បាល បានរាយការណ៍នៅទូទាំងប្រទេសកម្ពុជា។ នៅតំបន់វាលទំនាបមានចិញ្ចឹមគោច្រើនជាងគេមានចំនួន ១ ៣៤០ ០០០ក្បាល ហើយមានចំនួនច្រើនបន្តបន្ទាប់ដោយតំបន់បឹងទន្លេសាបចំនួន ១ ០៨៥ ០០០ក្បាល និងតំបន់ភ្នំ និងខ្ពង់រាបចំនួន ៥៣៤ ០០០ក្បាល ហើយតំបន់ឆ្នេរសមុទ្រមានគ្រួសារកសិកម្មចិញ្ចឹមគោតិចជាងគេចំនួន ១៦២ ០០០ក្បាល។



ប្រភព៖ អង្កេតកសិកម្មកម្ពុជាឆ្នាំ២០២២

នៅទូទាំងប្រទេសកម្ពុជា ចំនួនគោជាហ្នូងគិតជាមធ្យមមានប្រមាណ ៤ ក្បាលក្នុង១គ្រួសារ។ ចំនួនគ្រួសារកសិកម្មភាគច្រើនចិញ្ចឹមគោជាហ្នូងពី ៣ ទៅ ៩ ក្បាល មានចំនួន ៤០៩ ០០០គ្រួសារ ហើយបន្ទាប់មកការចិញ្ចឹមគោជាហ្នូងចំនួនពី១ ទៅ ២ក្បាល មានចំនួន ២៤៥ ០០០គ្រួសារ និងមានតែ ៥៤ ០០០ គ្រួសារ ប៉ុណ្ណោះ បានរាយការណ៍ថាមានចិញ្ចឹមគោជាហ្នូងច្រើនជាងចំនួន ១០ក្បាល។

រូបទី ៣.៣. ចំនួនគ្រួសារកសិកម្មបានចិញ្ចឹមគោចែកតាមហ្វូង ប្រទេសកម្ពុជាឆ្នាំ២០២២

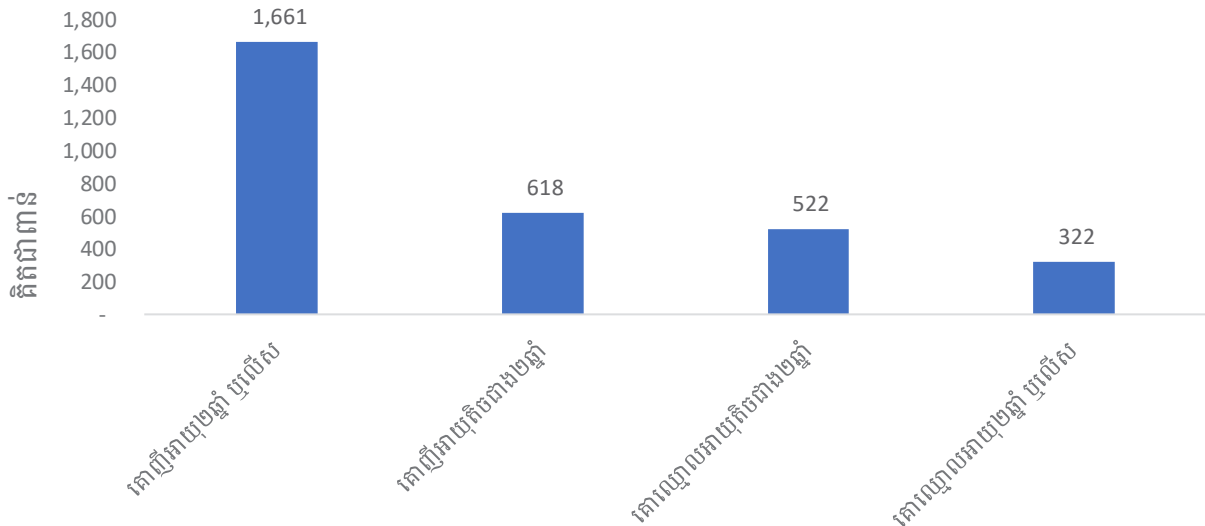


■ ១ ទៅ ២ ក្បាល ■ ៣ ទៅ ៩ ក្បាល ■ ១០ ទៅ ១៩ ក្បាល ■ ២០ ក្បាល ឬច្រើនជាងនេះ

ប្រភព៖ អង្កេតកសិកម្មកម្ពុជាឆ្នាំ២០២២

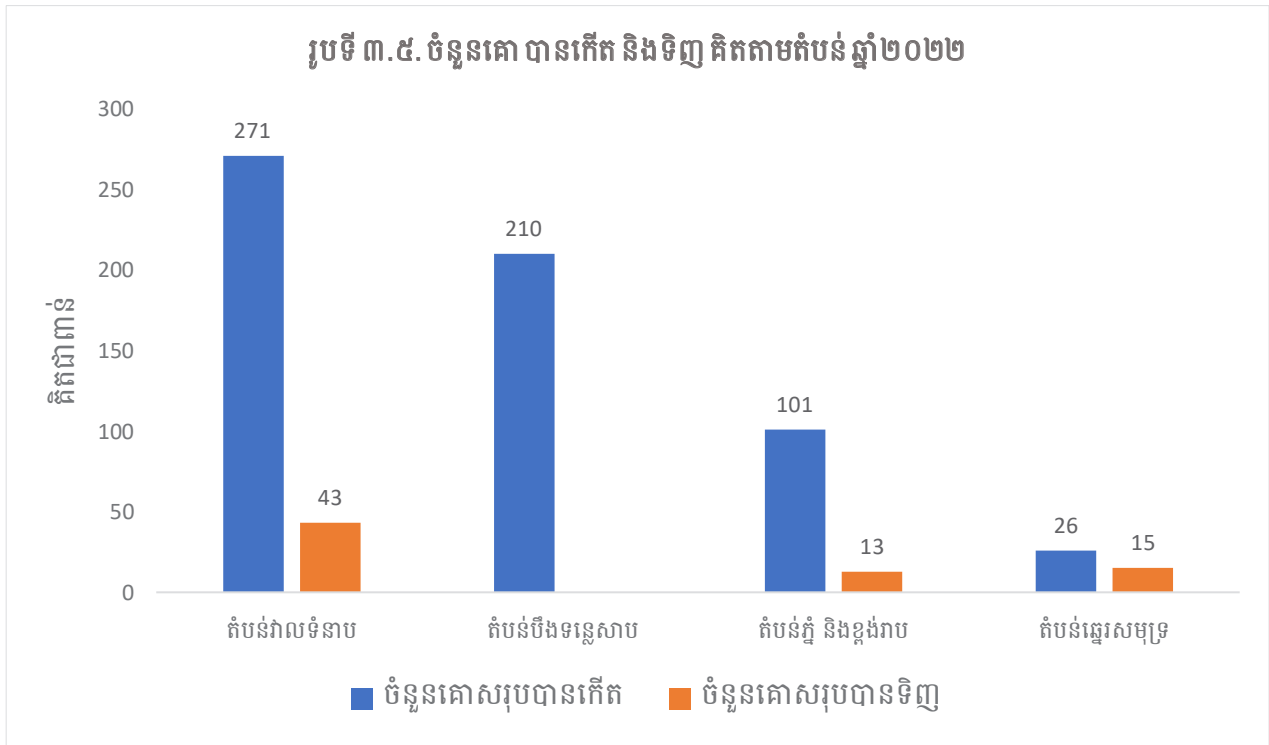
ចំនួនហ្វូងគោដែលបានចិញ្ចឹមដោយគ្រួសារកសិកម្មភាគច្រើន គឺជាគោញីមានចំនួន ១ ៦៦១ ពាន់ក្បាល ហើយមានប្រមាណ ៥៣% មានអាយុលើសពី២ឆ្នាំ ចំណែកគ្រួសារកសិកម្មចិញ្ចឹមគោឈ្មួលមានអាយុ២ឆ្នាំ ឬច្រើនជាង មានចំនួនតិចតួចប៉ុណ្ណោះមានក្នុងគ្រួសារ។

រូបទី ៣.៤. ចំនួនគោ ចែកតាម អាយុ ភេទ ប្រទេសកម្ពុជាឆ្នាំ២០២២



ប្រភព៖ អង្កេតកសិកម្មកម្ពុជាឆ្នាំ២០២២

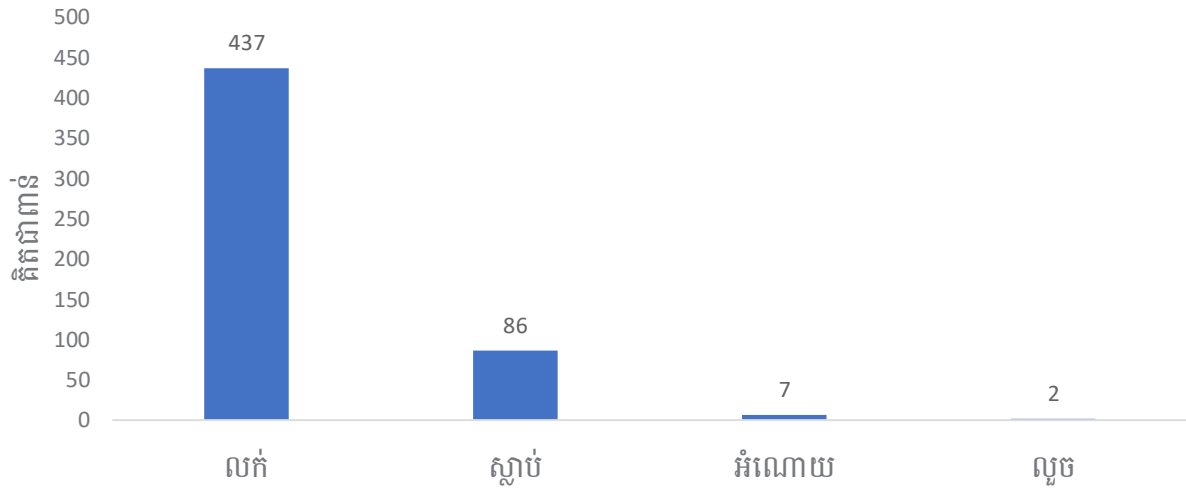
ចំនួនសត្វគោភាគច្រើន ដែលមានចិញ្ចឹមក្នុងគ្រួសារកសិកម្មគឺបានមកពីការកើតកូនបន្តពូជ ច្រើនជាងលើសលុបពីការទិញគោចូលយកមកចិញ្ចឹម។ នៅតំបន់វាលទំនាបការកើតកូនបន្តពូជមានចំនួនច្រើនជាងគេ (២៧១ ០០០ក្បាល) បន្ទាប់មកគឺ តំបន់បឹងទន្លេសាប (២១០ ០០០ក្បាល) តំបន់ភ្នំ និងខ្ពង់រាប (១០១ ០០០ក្បាល) និងតំបន់ឆ្នេរសមុទ្រ (២៦ ០០០ក្បាល)។



ប្រភព៖ អង្កេតកសិកម្មកម្ពុជាឆ្នាំ២០២២

ចំពោះបម្រែបម្រួលសត្វគោទូទាំងប្រទេសក្នុងរយៈពេល១២ ខែកន្លងមក ដែលបានចិញ្ចឹមដោយគ្រួសារ កសិកម្មបានបង្ហាញថាភាគច្រើន គឺចិញ្ចឹមលក់រស់មានចំនួន ៤៣៧ ០០០ក្បាល ហើយសត្វគោដែលបានស្លាប់មានចំនួន ៨៦ ០០០ក្បាល ខណៈដែលសត្វគោ បានបាត់បង់ដោយការលួចមានចំនួន ២ ០០០ ក្បាល។

រូបទី ៣.៦. ចំនួនបម្រែបម្រួលសត្វគោ ប្រទេសកម្ពុជាឆ្នាំ២០២២



ប្រភព៖ អង្កេតកសិកម្មកម្ពុជាឆ្នាំ២០២២

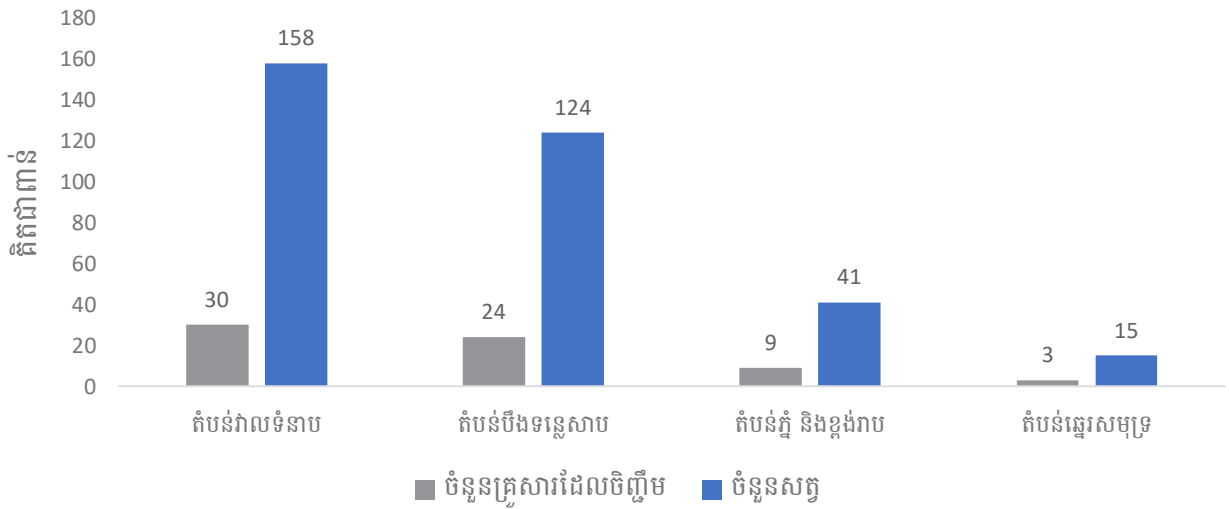


រូបភាព៖ ការចិញ្ចឹមគោក្របីរបស់កសិករនៅតាមគ្រួសារ

សត្វក្របី

គ្រួសារកាន់កាប់កសិកម្មនៅទូទាំងប្រទេសកម្ពុជា បានរាយការណ៍ថាមានចំនួនសត្វក្របីសរុបប្រមាណ ៣៣៩ ០០០ក្បាល។ នៅតំបន់វាលទំនាបមានសត្វក្របីច្រើនជាងគេ ១៥៨ ០០០ក្បាល បន្ទាប់មកតំបន់បឹងទន្លេសាបមានចំនួន ១២៤ ០០០ក្បាល ហើយនៅតំបន់ភ្នំ និងខ្ពង់រាប មានចំនួន ៤១ ០០០ក្បាល និងតំបន់ឆ្នេរសមុទ្រមានចំនួនតិចជាងគេប្រមាណ ១៥ ០០០ក្បាល។

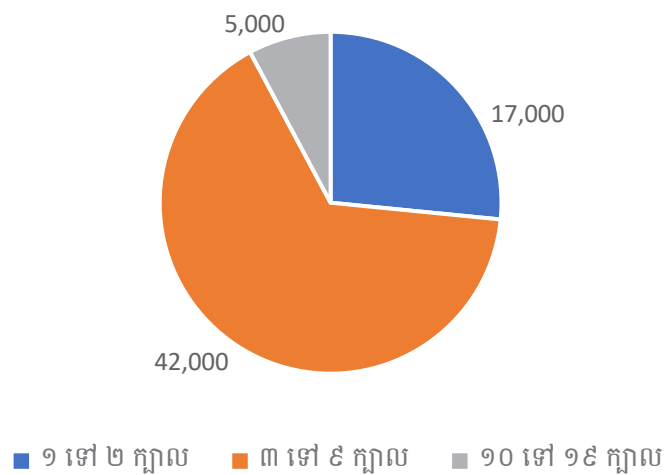
រូបទី ៣.៧. ចំនួនគ្រួសារកសិកម្មបានចិញ្ចឹមសត្វក្របី និងចំនួនសត្វក្របីចែកតាមតំបន់ ឆ្នាំ២០២២



ប្រភព៖ អង្កេតកសិកម្មកម្ពុជាឆ្នាំ២០២២

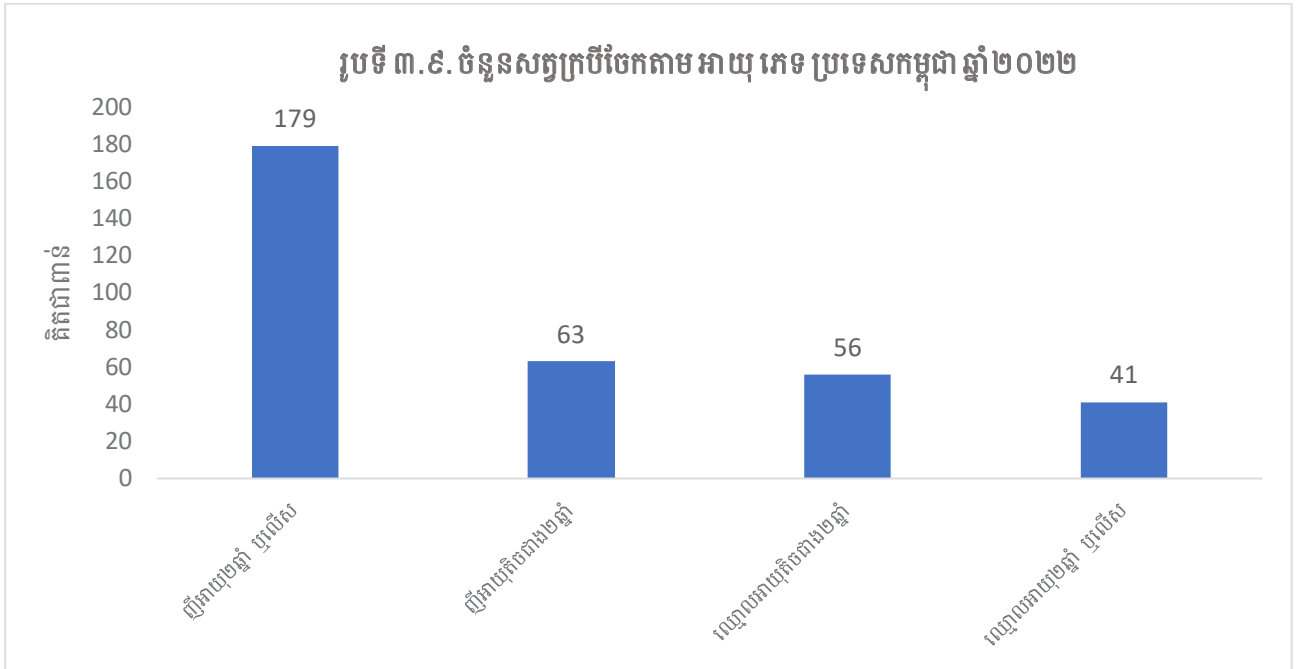
នៅទូទាំងប្រទេសកម្ពុជា ចំនួនសត្វក្របីជាហ្វូងគិតជាមធ្យម ប្រមាណ ៥,១ក្បាល ក្នុង១គ្រួសារ។ ចំនួនគ្រួសារកសិកម្មភាគច្រើនចិញ្ចឹមសត្វក្របីជាហ្វូងពី ៣ ទៅ ៩ ក្បាល មានចំនួន ៤២ ០០០គ្រួសារ ហើយបន្ទាប់មកការចិញ្ចឹមសត្វក្របីជាហ្វូងចំនួនពី១ ទៅ ២ក្បាល មានចំនួន ១៧ ០០០គ្រួសារ និងមានតែ ៥ ០០០គ្រួសារប៉ុណ្ណោះ ដែលបានរាយការណ៍ថាមានចិញ្ចឹមសត្វក្របីជាហ្វូងច្រើនជាងចំនួន ១០ក្បាល។

រូបទី ៣.៨. ចំនួនគ្រួសារកសិកម្មបានចិញ្ចឹម ចែកតាមហ្វូងសត្វក្របី ប្រទេសកម្ពុជាឆ្នាំ២០២២



ប្រភព៖ អង្កេតកសិកម្មកម្ពុជាឆ្នាំ២០២២

ចំនួនហ្វូងសត្វក្របីដែលបានចិញ្ចឹមដោយគ្រួសារកសិកម្មភាគច្រើន គឺជាក្របីញី ហើយមានប្រមាណ៥៣% មានអាយុលើសពី២ឆ្នាំ ចំណែកគ្រួសារកសិកម្មចិញ្ចឹមក្របីឈ្មោលមានអាយុ ២ឆ្នាំ ឬច្រើនជាង មានចំនួនតិចតួចប៉ុណ្ណោះ។

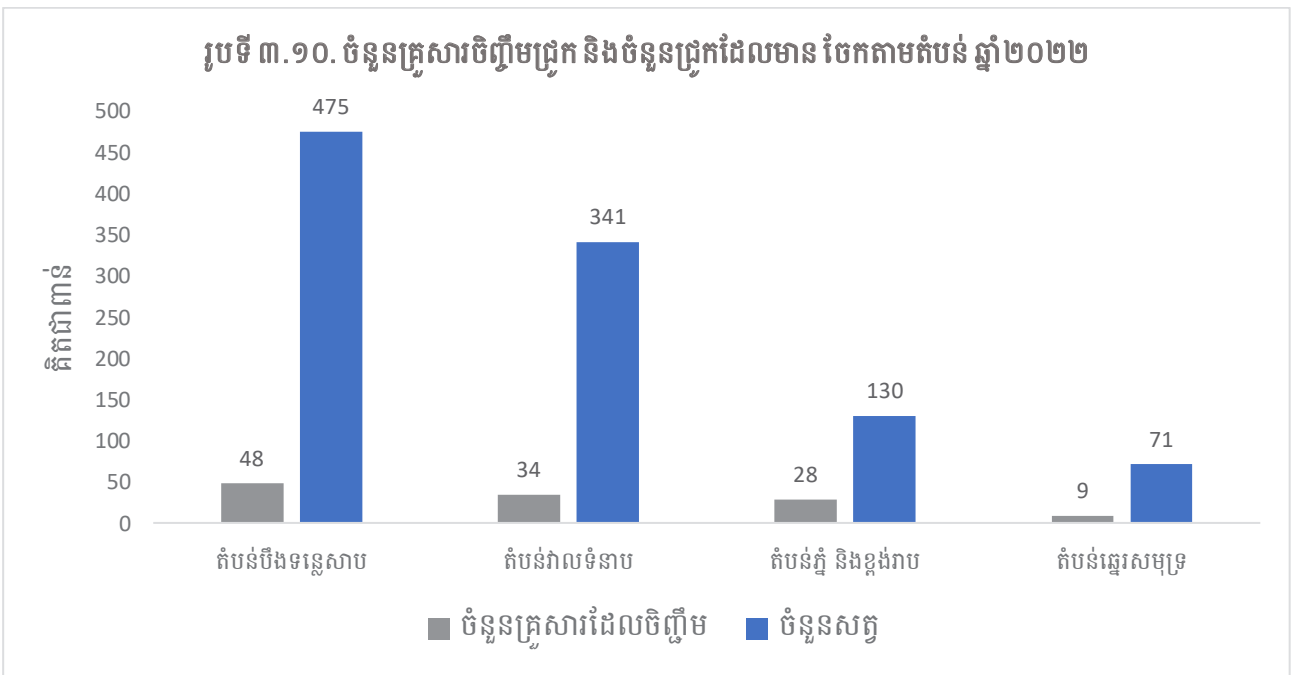


ប្រភព៖ អង្កេតកសិកម្មកម្ពុជាឆ្នាំ២០២២

បសុសត្វប្រភេទតូច

សត្វជ្រូក

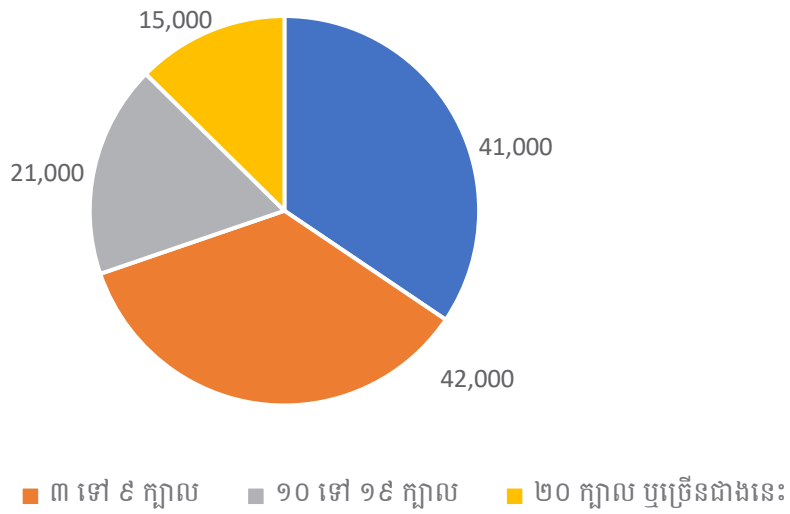
ចំនួនគ្រួសារកសិកម្មដែលបានចិញ្ចឹមសត្វជ្រូក នៅទូទាំងប្រទេសមានប្រមាណ ១១៩ ០០០គ្រួសារ។ នៅតំបន់ទន្លេសាបមានចំនួនច្រើនជាងគេប្រមាណ ៤៨ ០០០គ្រួសារ បន្ទាប់មកនៅតំបន់វាលទំនាបមានចំនួន ៣៤ ០០០គ្រួសារ ហើយនៅតំបន់ភ្នំ និងខ្ពង់រាប មានចំនួន ២៨ ០០០គ្រួសារ និងនៅតំបន់ឆ្នេរសមុទ្រមានចំនួនតិចជាងគេ ៩ ០០០គ្រួសារ។



ប្រភព៖ អង្កេតកសិកម្មកម្ពុជាឆ្នាំ២០២២

នៅទូទាំងប្រទេសកម្ពុជា ចំនួនសត្វជ្រូកដែលបានចិញ្ចឹមគិតជាមធ្យមក្នុងមួយគ្រួសារគឺ ៨,៦ក្បាល។ គ្រួសារកសិកម្មចិញ្ចឹមជ្រូកចំនួន ពី ១ ទៅ ២ក្បាល មានចំនួន ៤១ ០០០គ្រួសារ ហើយចិញ្ចឹមជ្រូកចំនួនពី ៣ ទៅ ៩ក្បាល មានចំនួន ៤២ ០០០គ្រួសារ ចំណែកការចិញ្ចឹមជ្រូកចំនួនពី១០ ទៅ ១៩ក្បាល មានចំនួន ២១ ០០០គ្រួសារ និងការចិញ្ចឹមជ្រូកចំនួនលើសពី ២០ក្បាល មានចំនួន ១៥ ០០០គ្រួសារ។

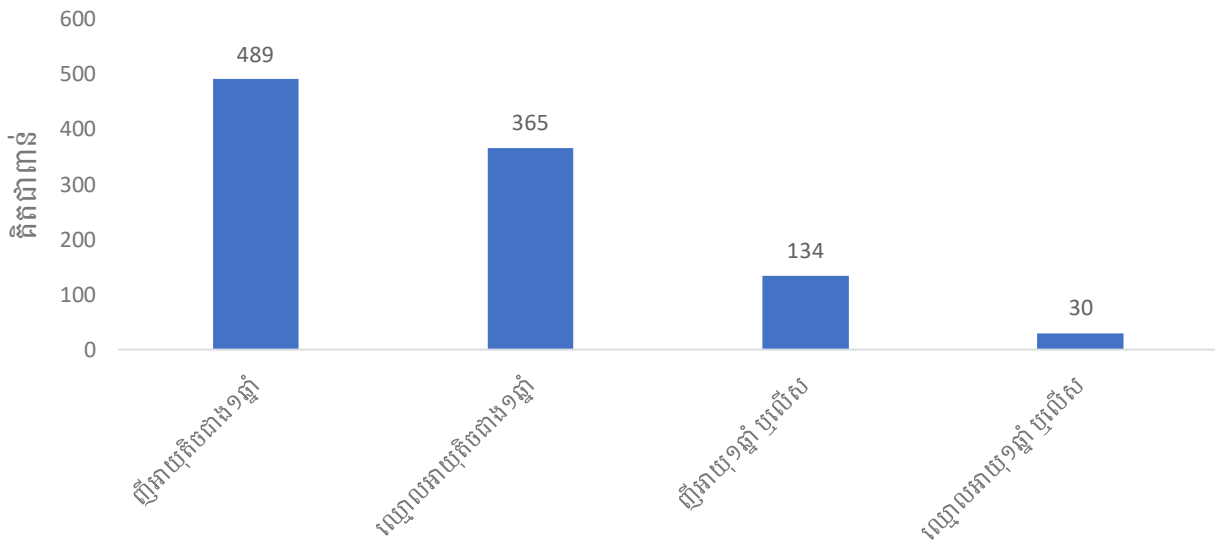
រូបទី ៣.១១. ចំនួនគ្រួសារកសិកម្មចិញ្ចឹមជ្រូកតាមចំនួនជ្រូក ប្រទេសកម្ពុជាឆ្នាំ២០២២



ប្រភព៖ អង្កេតកសិកម្មកម្ពុជាឆ្នាំ២០២២

ចំនួនជ្រូករបស់គ្រួសារកសិកម្មភាគច្រើនមានអាយុតិចជាង១ឆ្នាំ មានចំនួនប្រហែល ៨៥៤ ០០០ ក្បាល ឬប្រមាណជា ៨៤% ហើយជ្រូកញីមានចំនួន ៦២៣ ០០០ក្បាល ឬប្រមាណជា ៦១% នៃចំនួនជ្រូកដែលបានចិញ្ចឹមនៅទូទាំងប្រទេសកម្ពុជា។

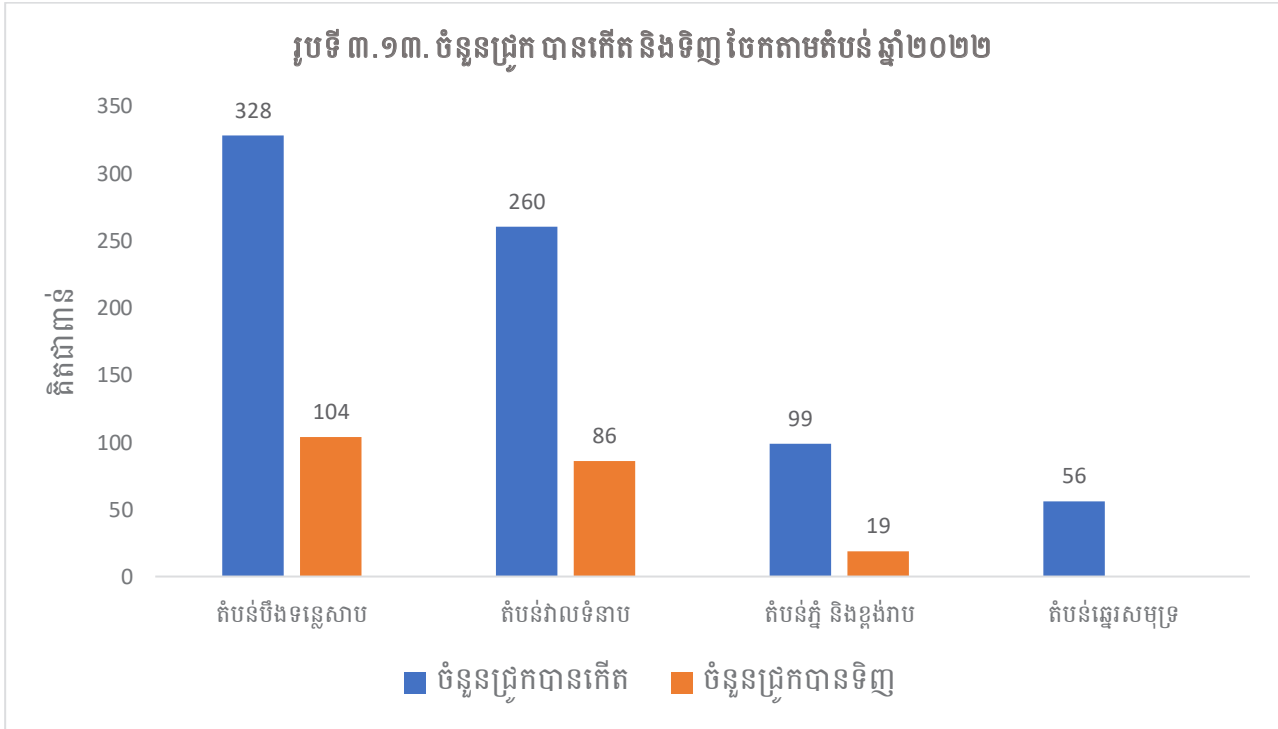
រូបទី ៣.១២. ចំនួនភាគរយសត្វជ្រូក ចែកតាមអាយុ និងភេទ ប្រទេសកម្ពុជា ឆ្នាំ២០២២



ប្រភព៖ អង្កេតកសិកម្មកម្ពុជាឆ្នាំ២០២២

ចំនួនសត្វជ្រូកភាគច្រើនដែលមានចិញ្ចឹមក្នុងគ្រួសារកសិកម្ម គឺបានមកពីកាកើតកូនបន្តពូជ ច្រើនជាងលើសលុបពីការទិញជ្រូកចូលយកមកចិញ្ចឹម។ នៅតំបន់បឹងទន្លេសាប ការកើតកូនបន្តពូជមានចំនួន

ច្រើនជាងគេ (៣២៨ ០០០ក្បាល) បន្ទាប់មកគឺ តំបន់វាលទំនាប(២៦០ ០០០ក្បាល) តំបន់ភ្នំ និងខ្ពង់រាប (៩៩ ០០០ក្បាល) និងតំបន់ឆ្នេរសមុទ្រ (៥៦ ០០០ក្បាល)។

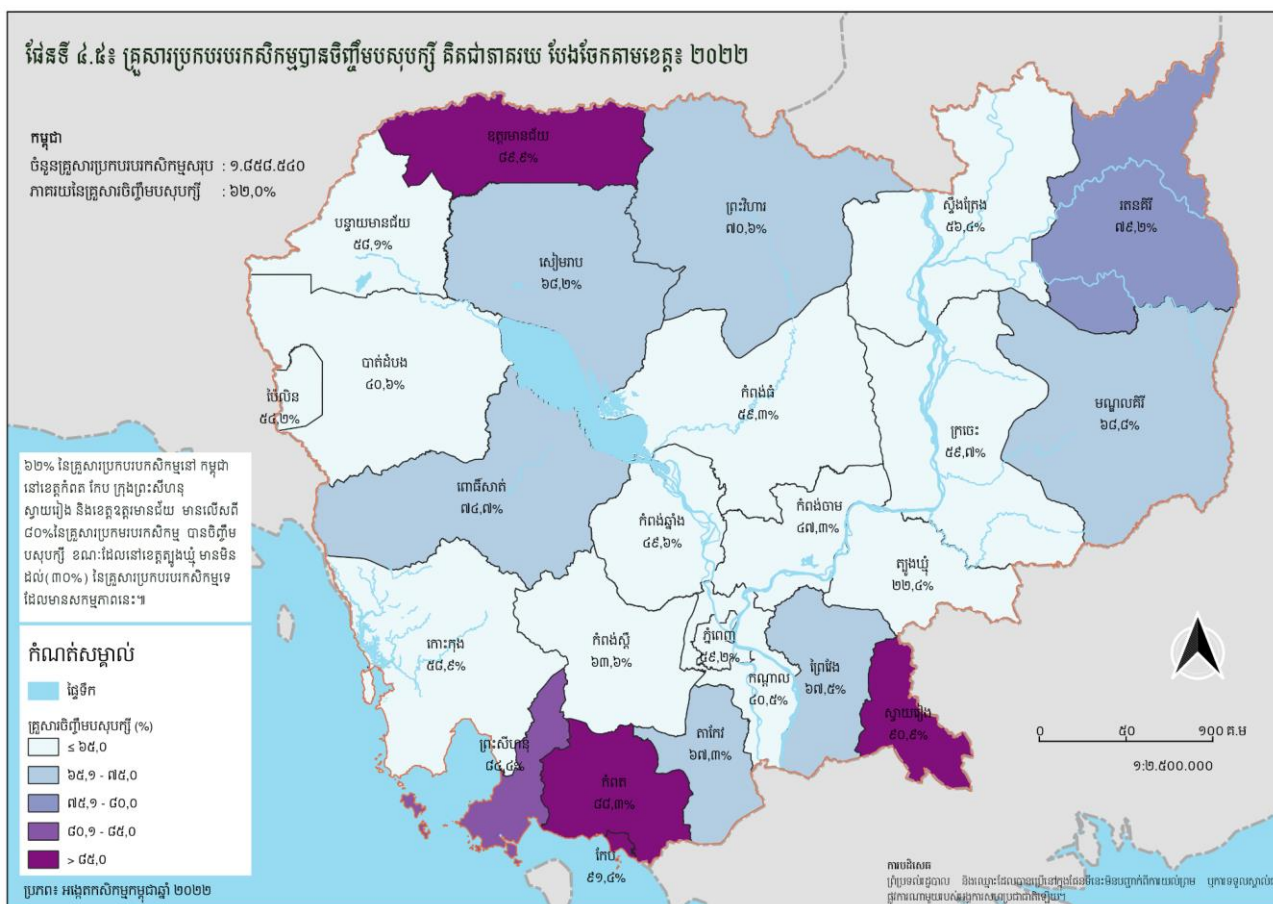


ប្រភព៖ អង្កេតកសិកម្មកម្ពុជាឆ្នាំ២០២២



រូបភាព៖ ការចិញ្ចឹមស្រូវក្នុងវាលក្នុង៖ គ្រួសាររបស់កសិករ

បសុបក្សី



ប្រភព៖ អង្កេតកសិកម្មកម្ពុជាឆ្នាំ ២០២២

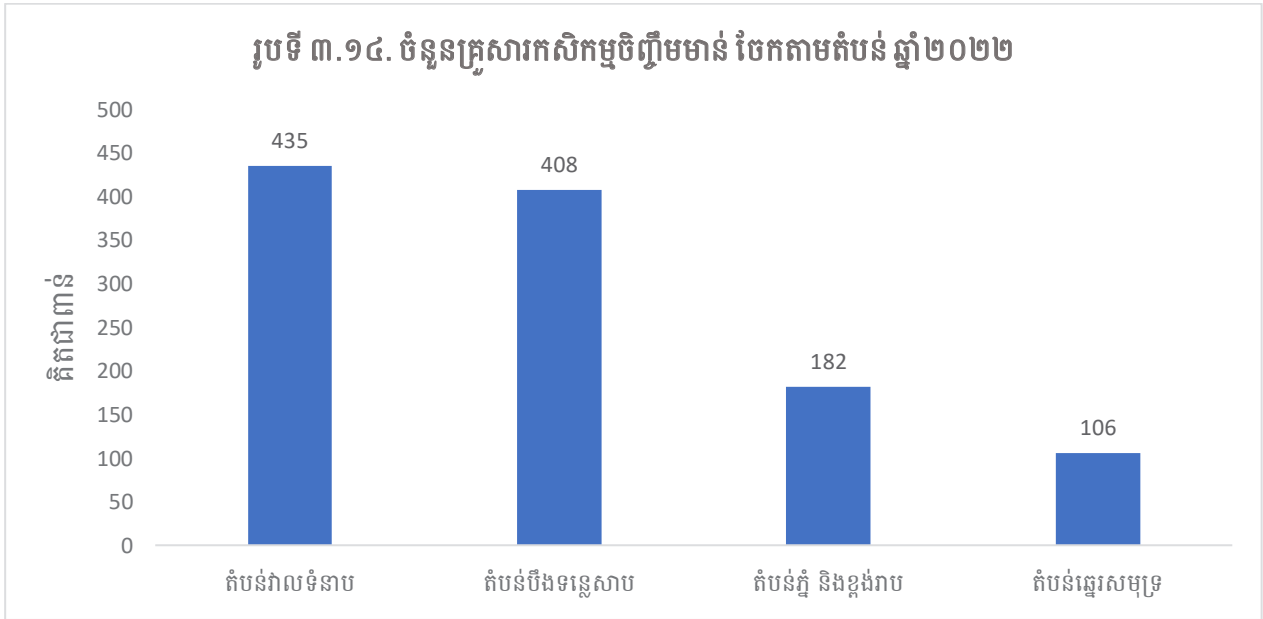
ការប្រមូលទិន្នន័យអង្កេតកសិកម្ម ត្រូវបានប្រមូលពីតំបន់មានការចិញ្ចឹមបសុបក្សីផងដែរ។ នៅក្នុងតារាងទិន្នន័យលទ្ធផលដែលបានផ្សព្វផ្សាយអំពីបសុបក្សី មានដូចជា មាន់ ទា និង ក្តានហើយរបាយការណ៍នេះផ្តោតតែលើការចិញ្ចឹមបសុបក្សីដែលសំខាន់ជាងគេគឺសត្វមាន់ និងទា។



រូបភាព៖ ការចិញ្ចឹមមាន់ជាលក្ខណៈគ្រួសារ

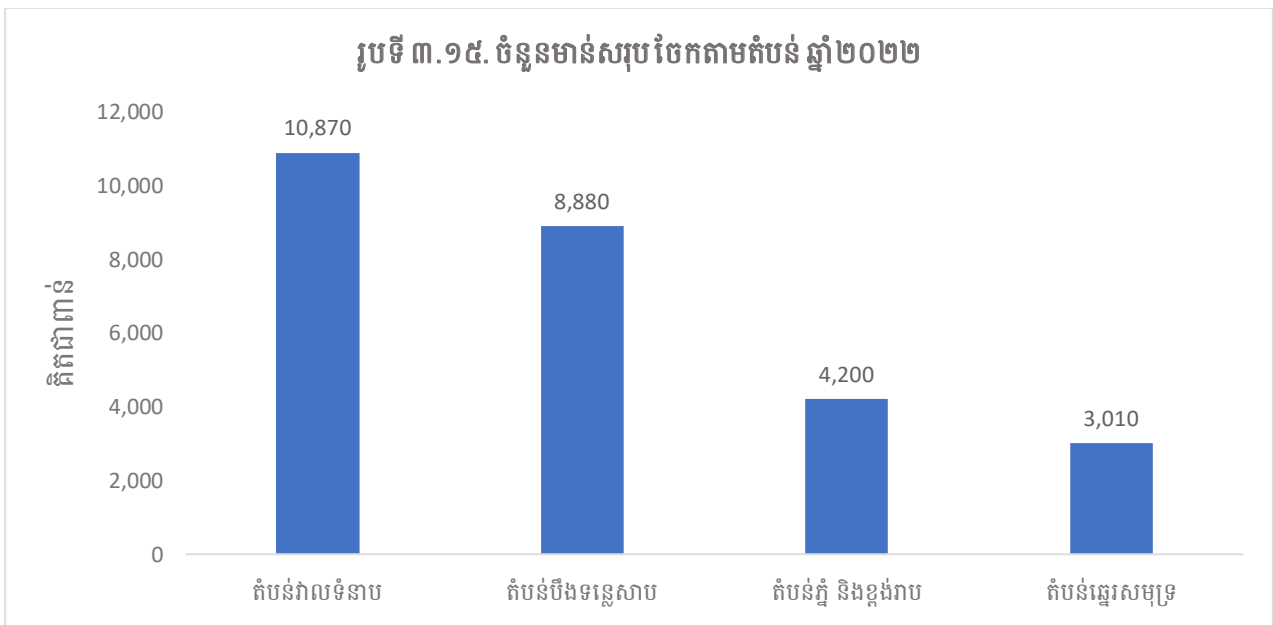
សត្វមាន់

មាន់ គឺជាប្រភេទបសុបក្សីដែលគ្រួសារកសិកម្មបានចិញ្ចឹមច្រើនជាងគេមានចំនួន ១ ១៣១ ០០០ គ្រួសារ ស្មើនឹង ២៧លានក្បាល នៅទូទាំងប្រទេស។ នៅតំបន់វាលទំនាប មានគ្រួសារចិញ្ចឹមមាន់ច្រើនជាង គេចំនួន ៤៣៥ ០០០គ្រួសារ បន្ទាប់មកតំបន់បឹងទន្លេសាបមាន ៤០៨ ០០០គ្រួសារ ហើយតំបន់ភ្នំ និង ខ្ពង់រាបមានចំនួន ១៨២ ០០០គ្រួសារ និងតំបន់ឆ្នេរសមុទ្រមានចំនួន ១០៦ ០០០គ្រួសារ ។ ចំនួនមាន់ជា មធ្យមដែលចិញ្ចឹមក្នុងមួយគ្រួសារគឺ ២៤ក្បាល។



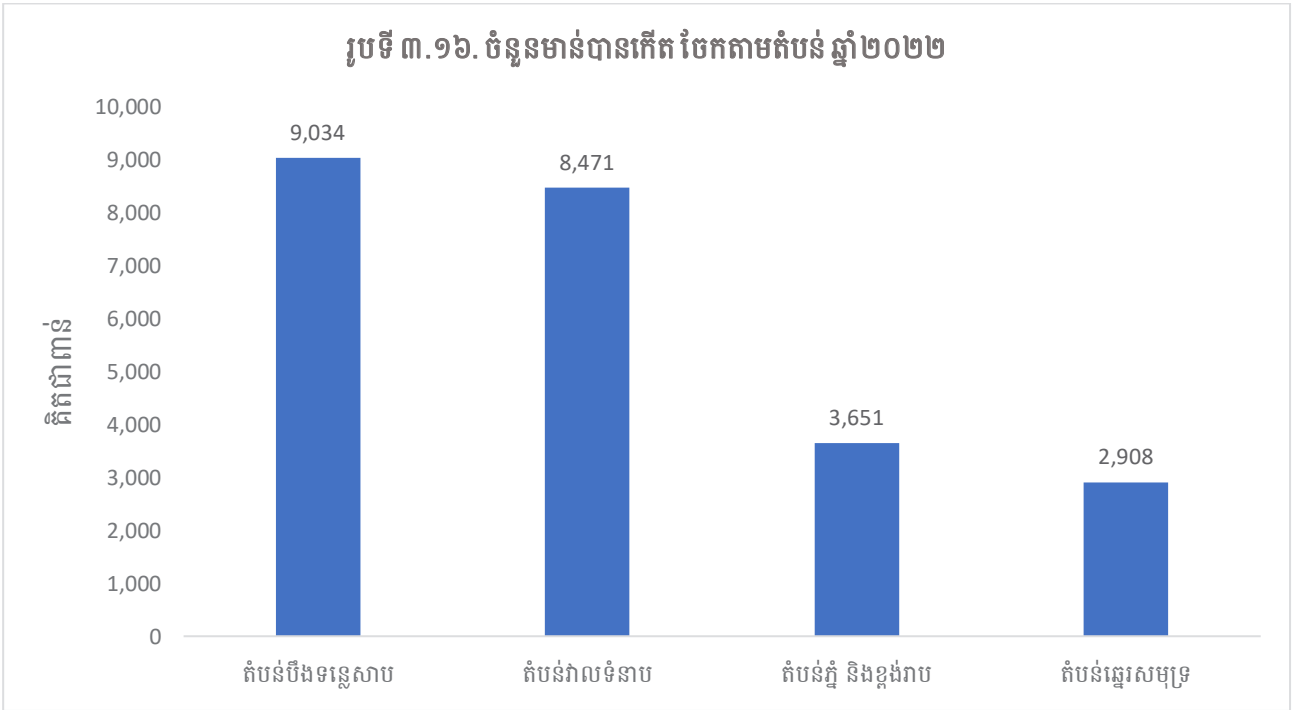
ប្រភព៖ អង្កេតកសិកម្មកម្ពុជាឆ្នាំ២០២២

នៅតំបន់វាលទំនាប បានបង្ហាញថាមានចំនួនមាន់ច្រើនជាងគេសរុបប្រមាណ ១១លានក្បាល។ នៅតំបន់បឹងទន្លេសាបមានចំនួន ៨,៩លានក្បាល តំបន់ភ្នំ និងខ្ពង់រាបមានចំនួន ៤,២លានក្បាល និងនៅតំបន់ឆ្នេរសមុទ្រមានចំនួន ៣,០លានក្បាល។



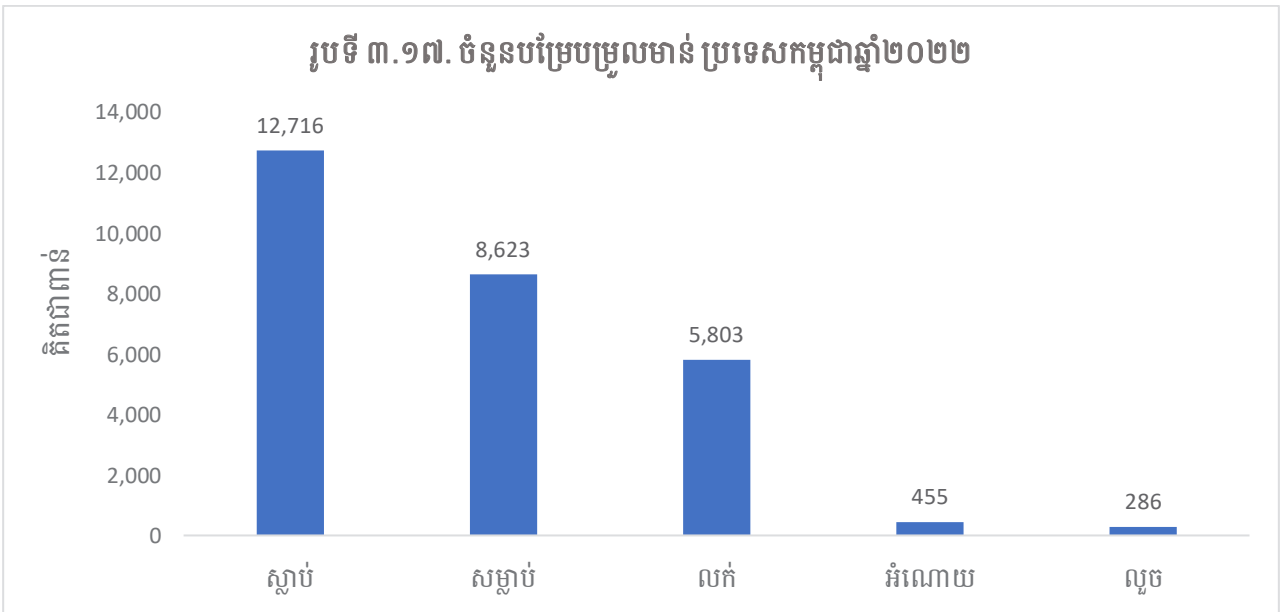
ប្រភព៖ អង្កេតកសិកម្មកម្ពុជាឆ្នាំ២០២២

ការចិញ្ចឹមមាន់របស់គ្រួសារកសិកម្មគឺបានមកពីការកើតកូនបន្តពូជ ច្រើនជាងលើសលុបពីការទិញមាន់ចូលយកមកចិញ្ចឹម។ នៅតំបន់បឹងទន្លេសាប មានមាន់កើតកូនបន្តពូជច្រើនជាងគេចំនួន ៩លានក្បាល បន្ទាប់មកនៅតំបន់វាលទំនាប មាន ៨,៥លានក្បាល ហើយតំបន់ភ្នំ និងខ្ពង់រាប មាន ៣,៦លានក្បាល និងនៅតំបន់ឆ្នេរសមុទ្រមានចំនួនតិចជាងគេប្រមាណ ២,៩ លានក្បាល ។



ប្រភព៖ អង្កេតកសិកម្មកម្ពុជាឆ្នាំ២០២២

ចំពោះបម្រែបម្រួលសត្វមាន់ទូទាំងប្រទេសក្នុងរយៈពេល១២ ខែកន្លងមក ដែលបានចិញ្ចឹមដោយគ្រួសារកសិកម្មបានបង្ហាញថាភាគច្រើន គឺស្លាប់ដោយសារធម្មជាតិ និងជំងឺឆ្លងផ្សេងៗដែលមានចំនួន ១២,៧លានក្បាល ការសម្លាប់យកសាច់ ចំនួន ៨,៦លានក្បាល ចិញ្ចឹមលក់រស់មានចំនួន ៥,៨លានក្បាល ខណៈដែលសត្វមាន់ ដែលបានបាត់បង់ដោយការលួចមានចំនួន ២៨៦ ០០០ក្បាល។



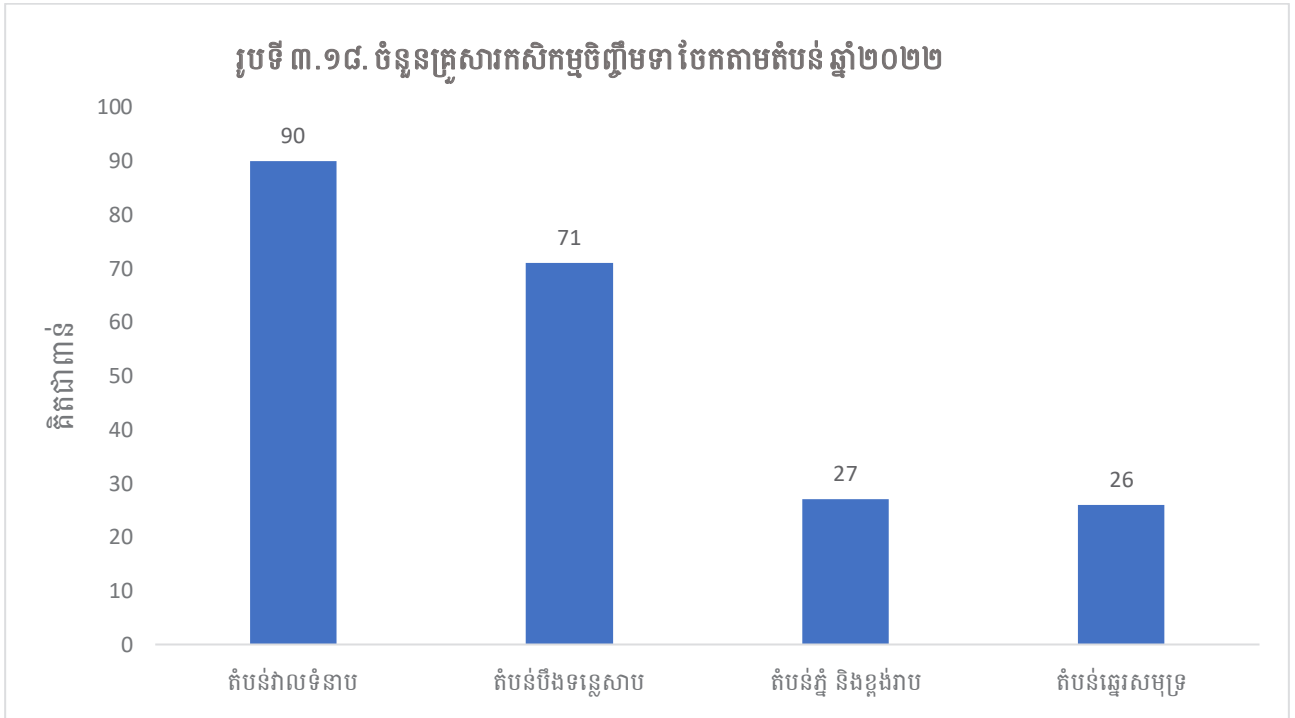
ប្រភព៖ អង្កេតកសិកម្មកម្ពុជាឆ្នាំ២០២២



រូបភាព៖ កសិករចិញ្ចឹមទាជាលក្ខណៈគ្រួសារនៅខេត្តខត្តរមានជ័យ

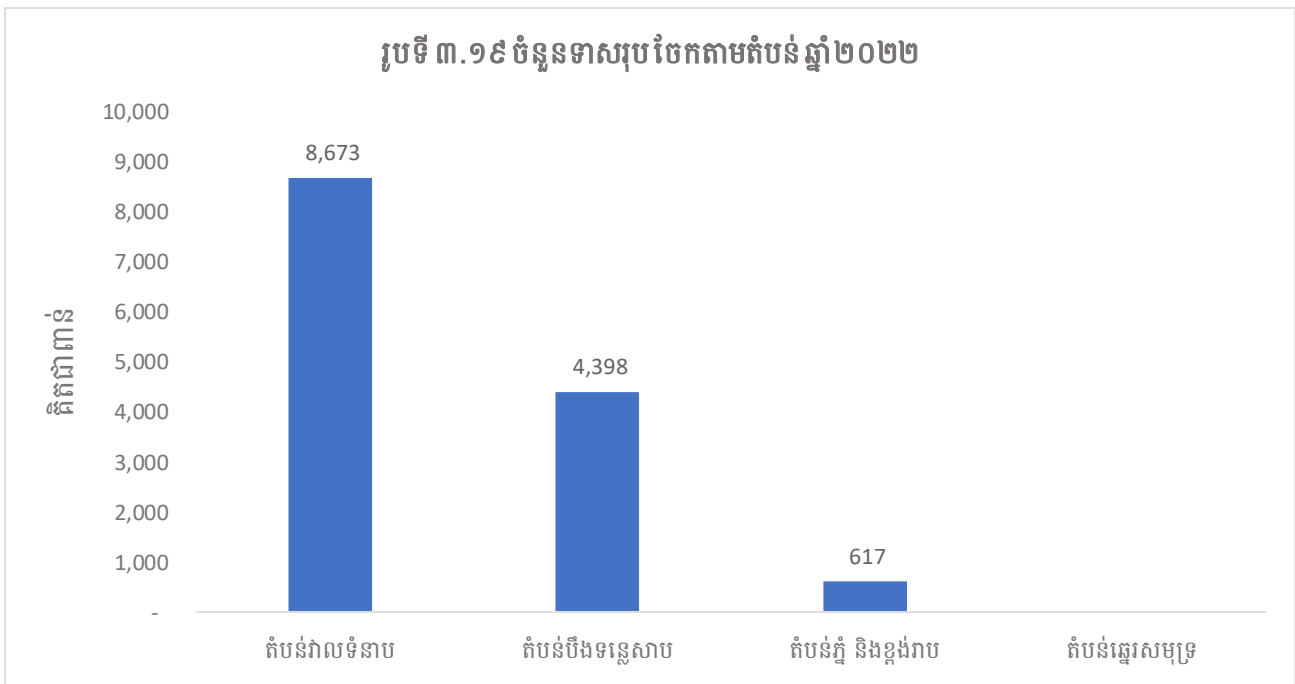
សត្វទា

ទា គឺជាប្រភេទបសុបក្សីទី២ ដែលគ្រួសារកសិកម្មភាគច្រើនបានចិញ្ចឹមមានចំនួន ២១៥ ០០០ គ្រួសារ ស្មើនឹង ១៥,២លានក្បាល នៅទូទាំងប្រទេស។ នៅតំបន់វាលទំនាប មានគ្រួសារចិញ្ចឹមទាច្រើន ជាងគេចំនួន ៩០ ០០០គ្រួសារ បន្ទាប់មកតំបន់បឹងទន្លេសាបមាន ៧១ ០០០គ្រួសារ ហើយតំបន់ភ្នំ និង ខ្ពង់រាបមានចំនួន ២៧ ០០០គ្រួសារ និង តំបន់ឆ្នេរសមុទ្រមានចំនួន ២៦ ០០០គ្រួសារ។ ចំនួនទាជា មធ្យមដែលចិញ្ចឹមក្នុងមួយគ្រួសារគឺ ៧១ក្បាល ។



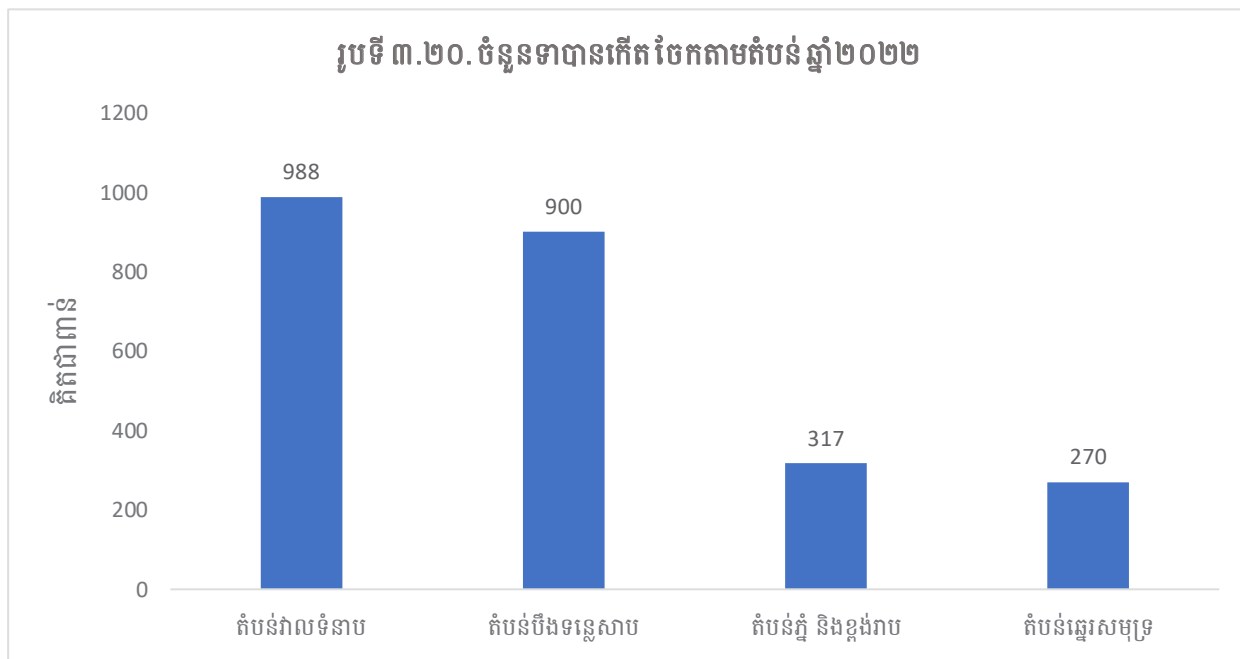
ប្រភព៖ អង្កេតកសិកម្មកម្ពុជាឆ្នាំ២០២២

នៅតំបន់វាលទំនាប មានចំនួនទាសរូបប្រមាណ ៨,៧លានក្បាល នៅតំបន់បឹងទន្លេសាបមានចំនួនប្រហែល ៤,៤លានក្បាល និងនៅតំបន់ភ្នំ និងខ្ពង់រាបមានទាចំនួនប្រហែល ៦១៧ ០០០ក្បាល។ ហើយចំនួនទានៅតំបន់ឆ្នេរសមុទ្រ មិនបានបង្ហាញ។



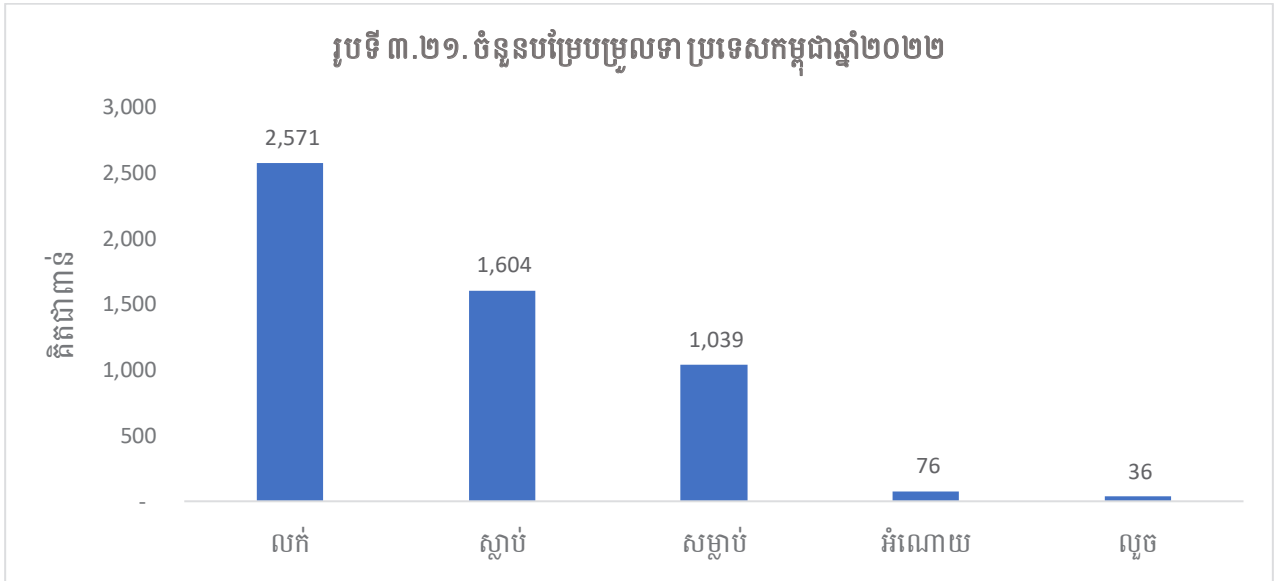
ប្រភព៖ អង្កេតកសិកម្មកម្ពុជាឆ្នាំ២០២២

បម្រែបម្រួលសត្វទាត្តក្នុងរយៈពេល១២ ខែកន្លងមក ការចិញ្ចឹមទារបស់គ្រួសារកសិកម្ម គឺបានមកពី ការកើតកូនបន្តពូជ ច្រើនជាងលើសលុបពីការទិញទាចូលយកមកចិញ្ចឹម ។ នៅតំបន់វាលទំនាបមានទា កើតកូនបន្តពូជច្រើនជាងគេចំនួន ៩៨៨ ០០០ក្បាល បន្ទាប់មកគឺតំបន់បឹងទន្លេសាប មាន ៩០០ ០០០ក្បាល ហើយតំបន់ភ្នំ និងខ្ពង់រាប មានប្រមាណ ៣១៧ ០០០ក្បាល និងនៅតំបន់ឆ្នេរសមុទ្រមាន ២៧០ ០០០ ក្បាល តិចជាងគេ។



ប្រភព៖ អង្កេតកសិកម្មកម្ពុជាឆ្នាំ២០២២

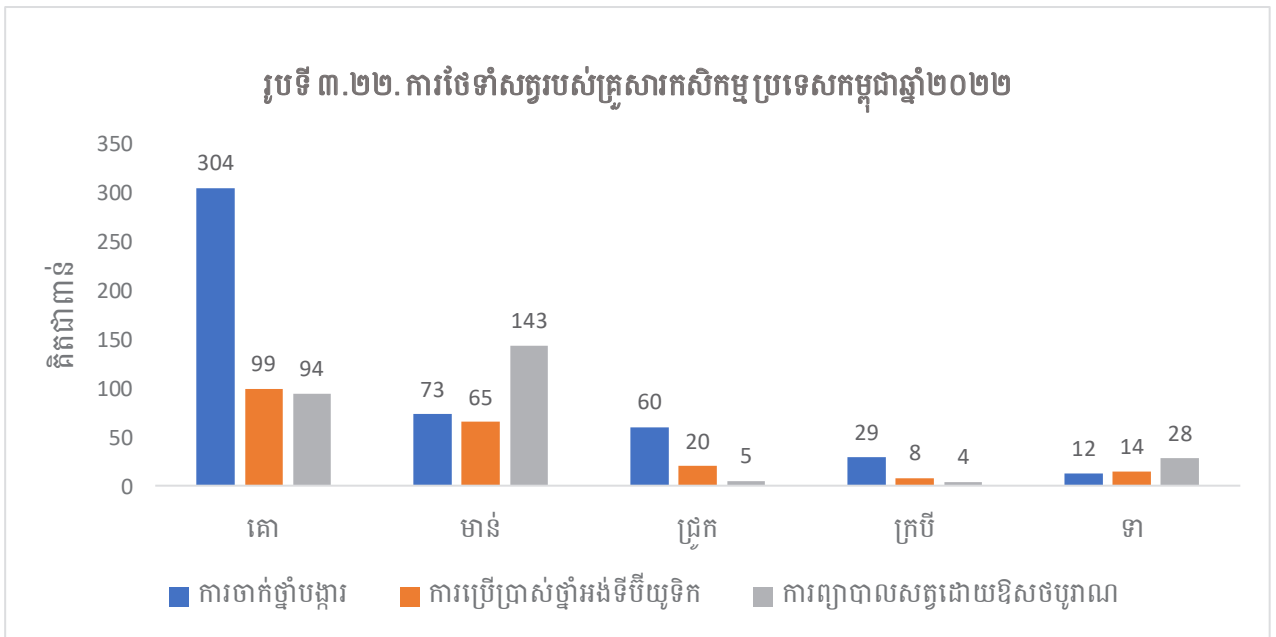
បម្រែបម្រួលសត្វទាទូទាំងប្រទេសក្នុងរយៈពេល១២ ខែកន្លងមក នៃការចិញ្ចឹមទារបស់គ្រួសារ កសិកម្មបានបង្ហាញថា ការលក់រស់មានចំនួនប្រមាណ ២,៦ លានក្បាល ហើយចំនួន ១,៦ លានក្បាល បានស្លាប់ដោយសារធម្មជាតិ ជំងឺ និងជំងឺឆ្លងផ្សេងៗ និងមាន ១,០ លានក្បាល ត្រូវបានសម្លាប់យកសាច់។



ប្រភព៖ អង្កេតកសិកម្មកម្ពុជាឆ្នាំ២០២២

ការថែទាំសត្វ

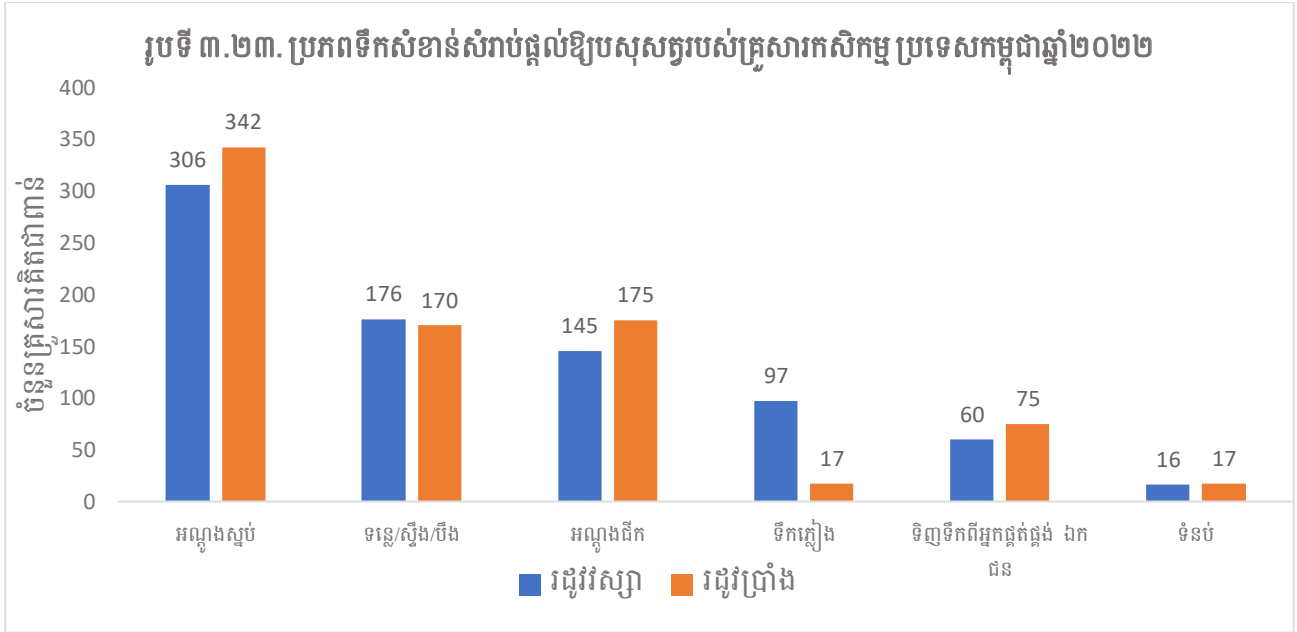
ការចាក់វ៉ាក់សាំងបង្ការជំងឺ លើបសុសត្វធំ និងតូច របស់គ្រួសារកសិកម្មបានរាយការណ៍ថា មានចំនួនច្រើនលើសលុបជាងការព្យាបាលដោយថ្នាំអង់ទីប៊ីយូទិក ឬសថបូរាណ។ ទោះជាការចាក់វ៉ាក់សាំងបង្ការជំងឺលើសត្វមាន់របស់គ្រួសារកសិកម្ម មានចំនួនតិចជាងការព្យាបាលដោយប្រើថ្នាំ តែការចាក់វ៉ាក់សាំងបង្ការជំងឺលើសត្វមាន់មានចំនួនច្រើនទី២ ក្នុងចំណោមបសុសត្វ និងបសុបក្សីដែលបានចិញ្ចឹមដោយគ្រួសារកសិកម្ម ។



ប្រភព៖ អង្កេតកសិកម្មកម្ពុជាឆ្នាំ២០២២

ប្រភពទឹកសំខាន់ៗ

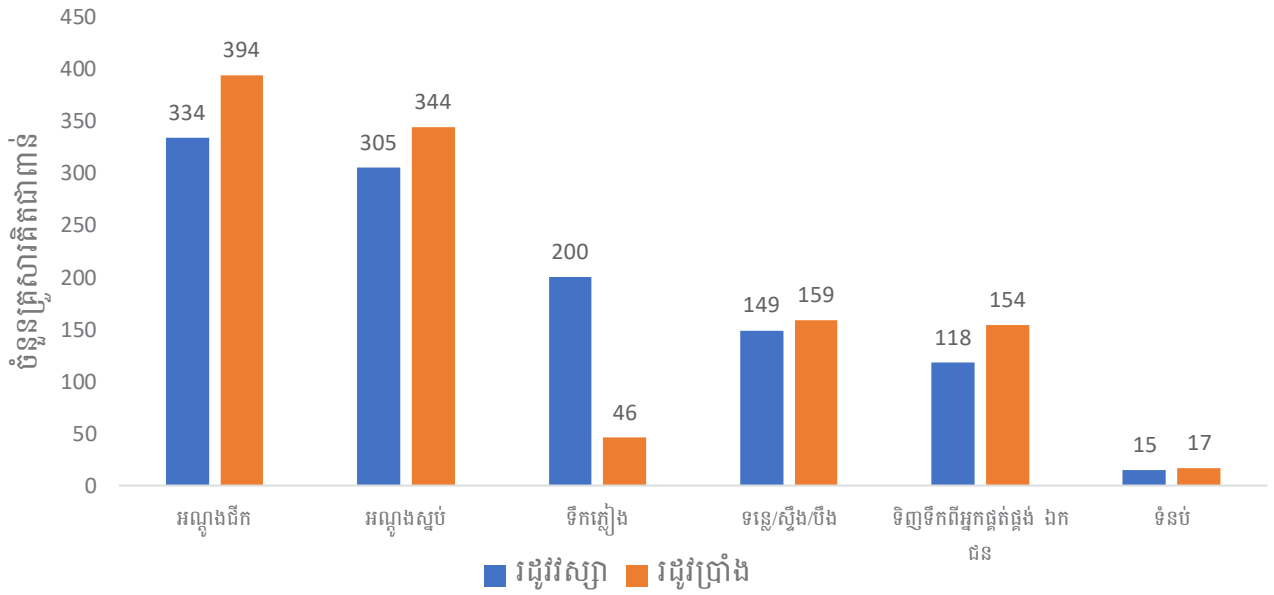
អណ្តូងស្នប់គឺជាប្រភពទឹកសំខាន់ទាំងក្នុងរដូវវស្សា និងរដូវប្រាំងដែលផ្តល់ដោយគ្រួសារកសិកម្ម ដល់បសុសត្វរបស់ពួកគេ។ ទឹកទន្លេ/ស្ទឹង/បឹង និងទឹកអណ្តូងជីក ជាប្រភពទឹកសំខាន់បន្ទាប់សម្រាប់ផ្តល់ ដល់សត្វចិញ្ចឹម។ ចំណែកឯទឹកភ្លៀងគឺជាប្រភពទឹកសំខាន់ទី៤ សម្រាប់រដូវវស្សា។



ប្រភព៖ អង្កេតកសិកម្មកម្ពុជាឆ្នាំ២០២២

សម្រាប់បសុបក្សី ទឹកអណ្តូងជីកនិងអណ្តូងស្នប់គឺជាប្រភពទឹកសំខាន់ទាំងក្នុងរដូវវស្សា និងរដូវ ប្រាំងដែលផ្តល់ដោយគ្រួសារកសិកម្ម។ ទឹកភ្លៀងគឺជាប្រភពទឹកសំខាន់ទី៣ សម្រាប់រដូវវស្សា។

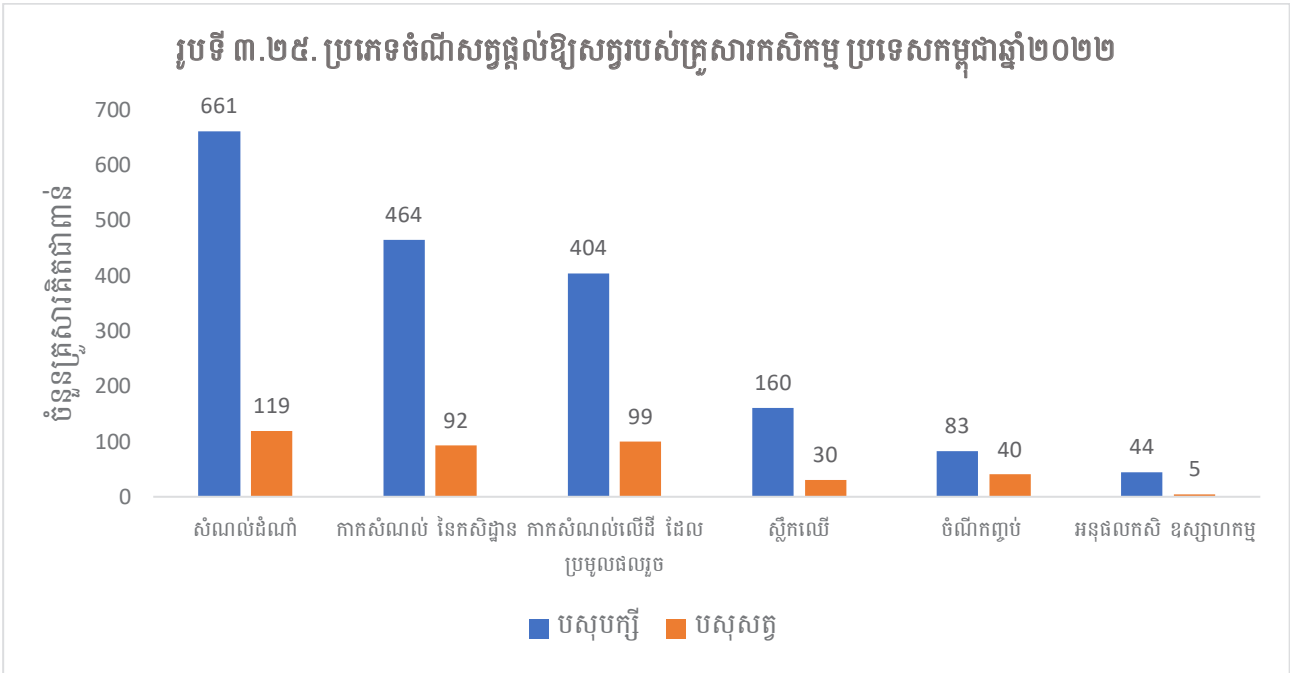
រូបទី ៣.២៤. ប្រភពទឹកសំខាន់សម្រាប់ផ្តល់ឱ្យបសុបក្សីរបស់គ្រួសារកសិកម្ម ប្រទេសកម្ពុជាឆ្នាំ២០២២



ប្រភព៖ អង្កេតកសិកម្មកម្ពុជាឆ្នាំ២០២២

ចំណីសត្វ

សំណល់ដំណាំ ដូចជាចំបើង ឬកាកសំណល់រុក្ខជាតិសល់ពីផ្ទះបាយ ត្រូវបានប្រើប្រាស់ញឹកញាប់ជាងគេសម្រាប់ជាចំណីបសុសត្វ និងបសុបក្សីដោយគ្រួសារកសិកម្ម។ កាកសំណល់នៃកសិដ្ឋាន ដូចជាបាយស្រា កន្ទក់ នំ និងកាកសំណល់អាហារដែលចម្អិនរួច ជាប្រភពទី២ដែលគ្រួសារកសិកម្មបានប្រើប្រាស់សម្រាប់ជាចំណីបសុសត្វ និងបសុបក្សី។ ចំណែកឯចំណីកញ្ចប់ និងអនុផលកសិឧស្សាហកម្ម ដូចជាកាកគ្រាប់ប្រេង ឬកាកគ្រាប់ធុញជាតិ គឺត្រូវបានប្រើប្រាស់តិចតួច។

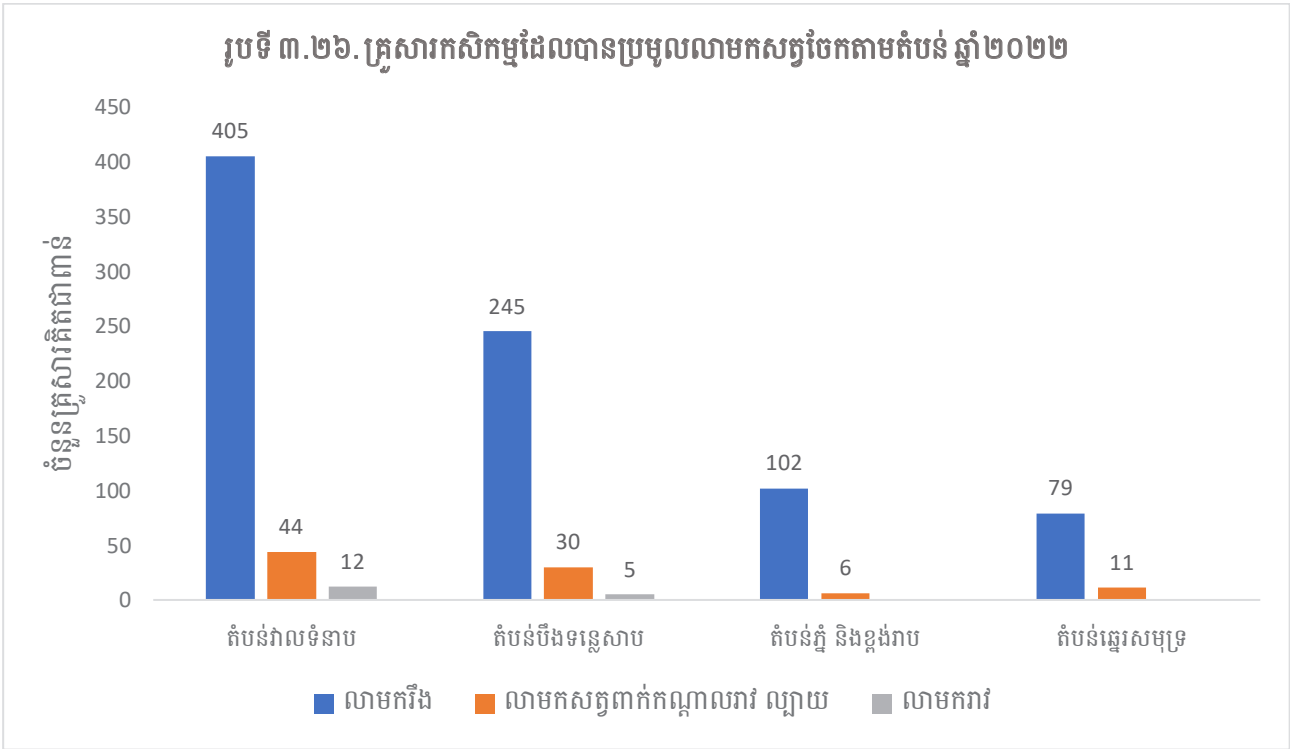


ប្រភព៖ អង្កេតកសិកម្មកម្ពុជាឆ្នាំ២០២២

ការប្រមូលនិងប្រើប្រាស់លាមកសត្វ

នៅប្រទេសកម្ពុជាមានលាមកសត្វប្រមាណ ៨៥១ ០០០តោន ត្រូវបានប្រមូលដោយ ៩៤៧ ៦០០ គ្រួសារកសិកម្មដែលចិញ្ចឹមបសុសត្វ និងបសុបក្សីក្នុងកំឡុងឆ្នាំយោង ២០២២។ លាមកសត្វត្រូវបានប្រមូលដោយគ្រួសារកសិកម្ម ច្រើនជាងគេនៅតំបន់វាលទំនាប និងតំបន់បឹងទន្លេសាប បន្ទាប់មកគឺតំបន់ភ្នំ និងខ្ពង់រាប និងតំបន់ឆ្នេរសមុទ្រ។ លាមកសត្វដែលប្រមូលបានភាគច្រើន មានទំងន់ជាលាមករឹង ដែលមានប្រមាណ ៧៦៣ ០០០តោន បន្ទាប់មកគឺលាមកសត្វពាក់កណ្តាលរាវ ល្បាយ ដែលមានប្រមាណ ៦៦ ០០០តោន និងតិចជាងគេគឺលាមករាវដែលមានប្រមាណ ២៣ ០០០តោន។ លាមកសត្វដែលប្រមូលបានមួយភាគធំត្រូវបានប្រើប្រាស់ជាដី ដោយគ្រួសារកសិកម្ម។

រូបទី ៣.២៦. គ្រួសារកសិកម្មដែលបានប្រមូលលាមកសត្វចែកតាមតំបន់ ឆ្នាំ២០២២

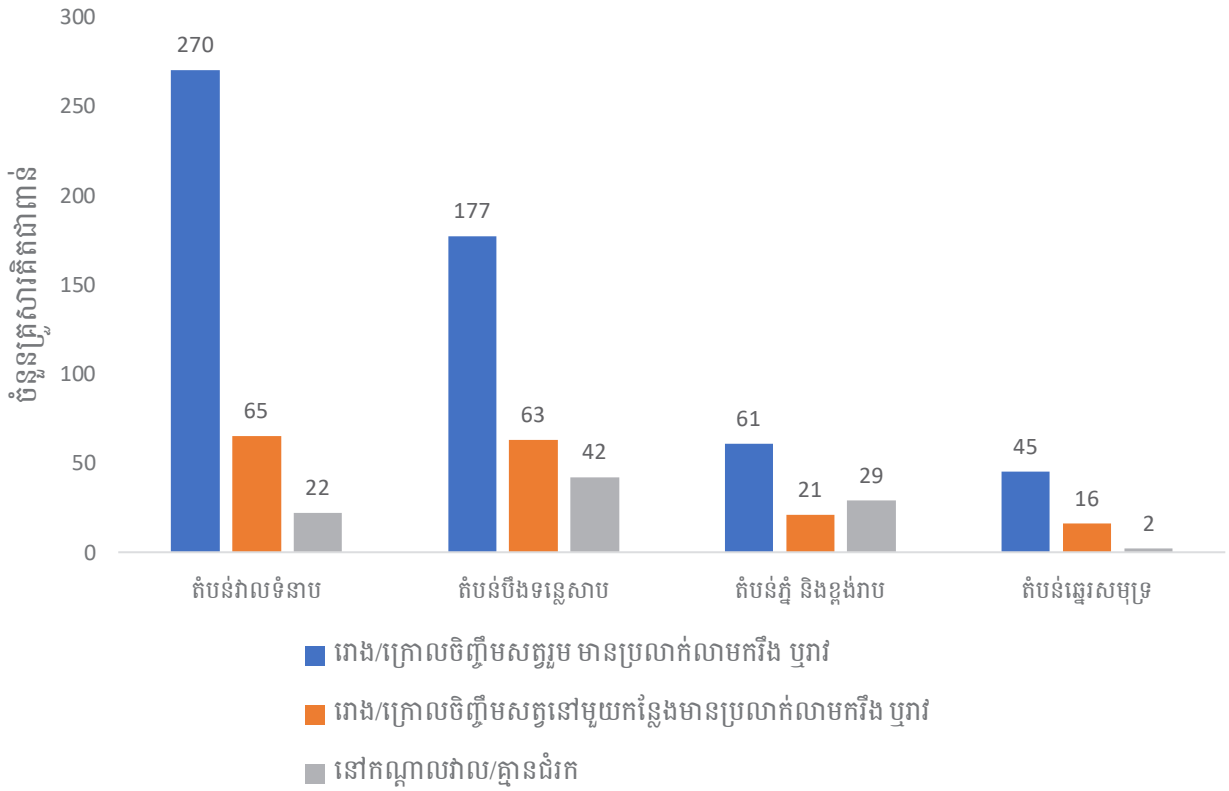


ប្រភព៖ អង្កេតកសិកម្មកម្ពុជាឆ្នាំ២០២២

ជំរកបសុសត្វ និងបសុបក្សី

មានវិធីផ្សេងៗជាច្រើនរបស់គ្រួសារកសិកម្មក្នុងការផ្តល់ជំរកដល់បសុសត្វ និងបសុបក្សីនៅកម្ពុជា។ គ្រួសារកសិកម្មភាគច្រើន រក្សាទុកបសុសត្វរបស់ពួកគេក្នុងរោង ឬក្រោលចិញ្ចឹមសត្វរួមដែលមានប្រលាក់លាមករឹង ឬរាវ។ ក្នុងចំណោមជំរកទាំងបីរបស់បសុសត្វក្នុងកម្រងសំណួរ រោង ឬក្រោលចិញ្ចឹមសត្វនៅមួយកន្លែងមានប្រលាក់លាមករឹង ឬរាវ គឺជាវិធីសាស្ត្រដែលប្រើប្រាស់ញឹកញាប់ទី២ ហើយការទុកដាក់សត្វនៅកណ្តាលវាល ឬគ្មានជំរកគឺត្រូវបានប្រើប្រាស់តិចតួចបំផុតដោយគ្រួសារកសិកម្ម។ មានការលើកលែងចំពោះតំបន់ភ្នំ និងខ្ពង់រាប ដែលការទុកដាក់សត្វនៅកណ្តាលវាលឬគ្មានជំរក គឺជាវិធីសាស្ត្រដែលប្រើប្រាស់ញឹកញាប់ទី២។

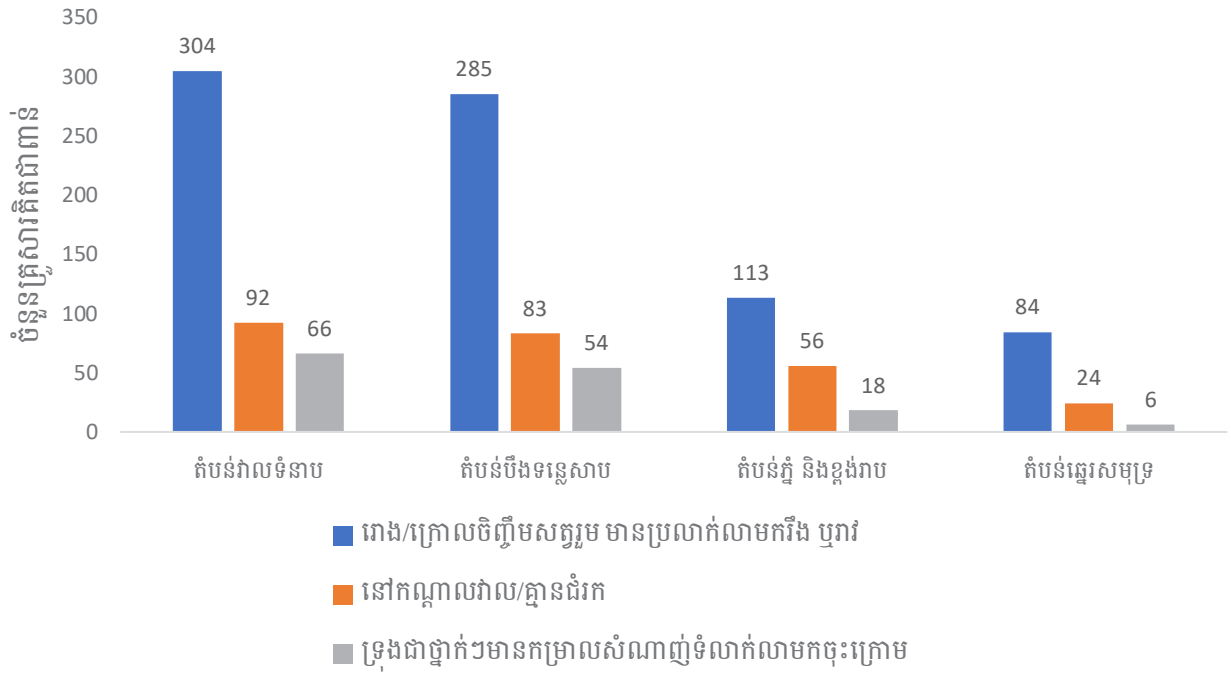
រូបទី ៣.២៧. ជំរកបសុសត្វនៃគ្រួសារកសិកម្មចែកតាមតំបន់ ឆ្នាំ២០២២



ប្រភព៖ អង្កេតកសិកម្មកម្ពុជាឆ្នាំ២០២២

ចំពោះបសុបក្សី ការរក្សាទុកសត្វក្នុងរោង ឬក្រោលចិញ្ចឹមសត្វរួមដែលមានប្រលាក់លាមករឹង ឬរាវ ជាវិធីសាស្ត្រ ដែលត្រូវបានប្រើប្រាស់ច្រើនជាងគេដោយគ្រួសារកសិកម្ម ហើយការទុកដាក់សត្វនៅ កណ្តាល វាល ឬគ្មានជំរកគឺជាវិធីសាស្ត្រដែលប្រើប្រាស់ញឹកញាប់ទី២។ ចំណែកឯទ្រុងជាថ្នាក់ៗមានកម្រាល សំណាញ់ទម្លាក់លាមកចុះក្រោម គឺត្រូវបានប្រើប្រាស់តិចជាងគេដោយគ្រួសារកសិកម្ម ក្នុងចំណោមជំរក ទាំងបីរបស់បសុបក្សីក្នុងកម្រងសំណួរ។

រូបទី ៣.២៨. ជំរកបសុបក្សីនៃគ្រួសារកសិកម្មចែកតាមតំបន់ ឆ្នាំ២០២២



ប្រភព៖ អង្កេតកសិកម្មកម្ពុជាឆ្នាំ២០២២