



# ព្រះរាជាណាចក្រកម្ពុជា

ជាតិ សាសនា ព្រះមហាក្សត្រ

## អង្កេតកសិកម្មកម្ពុជាឆ្នាំ២០២២

ផ្នែកទី៤៖ ចារីវប្បកម្ម និងការនេសាទ



Food and Agriculture Organization of the United Nations



វិទ្យាស្ថានជាតិស្ថិតិ ក្រសួងផែនការ

សហការជាមួយ

ក្រសួងកសិកម្ម រុក្ខាប្រមាញ់ និងនេសាទ

គាំទ្របច្ចេកទេសដោយ៖

អង្គការស្បៀង និងកសិកម្មនៃសហប្រជាជាតិ

គាំទ្រហិរញ្ញវត្ថុដោយ៖ គំនិតផ្តួចផ្តើម ៥០x២០៣០



## វារីវប្បកម្ម និងនេសាទ

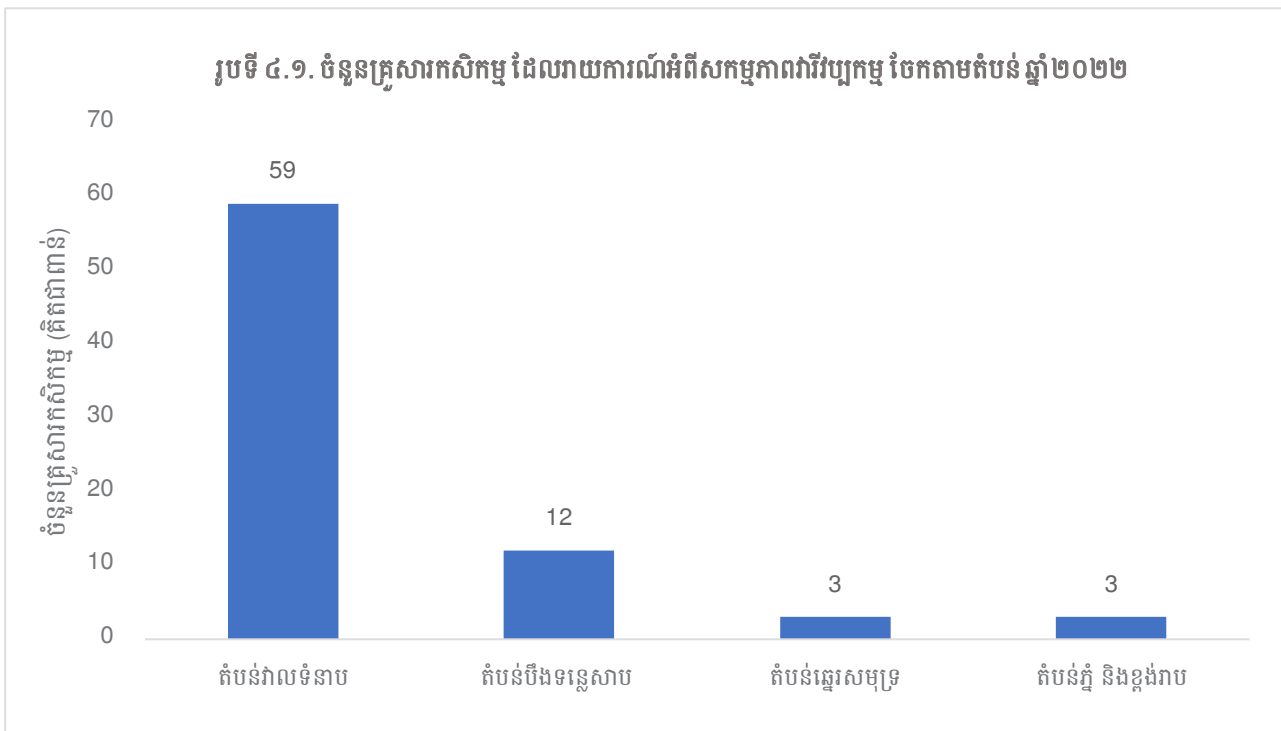
វារីវប្បកម្ម និងនេសាទ ជាសកម្មភាពសេដ្ឋកិច្ចជំនួស ឬសកម្មភាពសេដ្ឋកិច្ចបន្ថែមសម្រាប់គ្រួសារ កាន់កាប់កសិកម្មនៅក្នុងប្រទេសកម្ពុជា។ ការអង្កេតកសិកម្មឆ្នាំ២០២២ នេះអាចប៉ាន់ស្មានថាគ្រួសារ ដែល បានកាន់កាប់កសិកម្មចំនួន ៧៦ ៩១០ គ្រួសារ បានចូលរួមក្នុងសកម្មភាពវារីវប្បកម្ម ហើយមានគ្រួសារ កាន់កាប់កសិកម្មចំនួន ៤៥៤ ៤៤០គ្រួសារ បានចូលរួមក្នុងសកម្មភាពនេសាទ។ មានគ្រួសារកាន់កាប់ កសិកម្មចំនួន ២៥ ៤៨០គ្រួសារ បានចូលរួមទាំងនៅក្នុងសកម្មភាពវារីវប្បកម្ម និងនេសាទ។ តំបន់ដែល មានចំនួនគ្រួសារច្រើនជាងគេក្នុងវិស័យវារីវប្បកម្ម គឺតំបន់វាលទំនាប ដែលមានគ្រួសារកាន់កាប់កសិកម្ម ចំនួន ៥៨ ៦១០ គ្រួសារ បានរាយការណ៍ពីសកម្មភាពវារីវប្បកម្ម។ តំបន់ដែលមានចំនួនគ្រួសារច្រើនជាង គេបានចូលរួមក្នុងសកម្មភាពនេសាទ គឺតំបន់បឹងទន្លេសាប មានចំនួន ២០៩ ៧០០ គ្រួសារ ដែលបានរាយ ការណ៍ពីសកម្មភាពនេសាទ។

### វារីវប្បកម្ម



ប្រភពរូបថត៖ ក្រសួងកសិកម្ម រុក្ខាប្រមាញ់ និងនេសាទ ការចិញ្ចឹមត្រី និងវារីវប្បកម្មឆ្នាំ២០២២

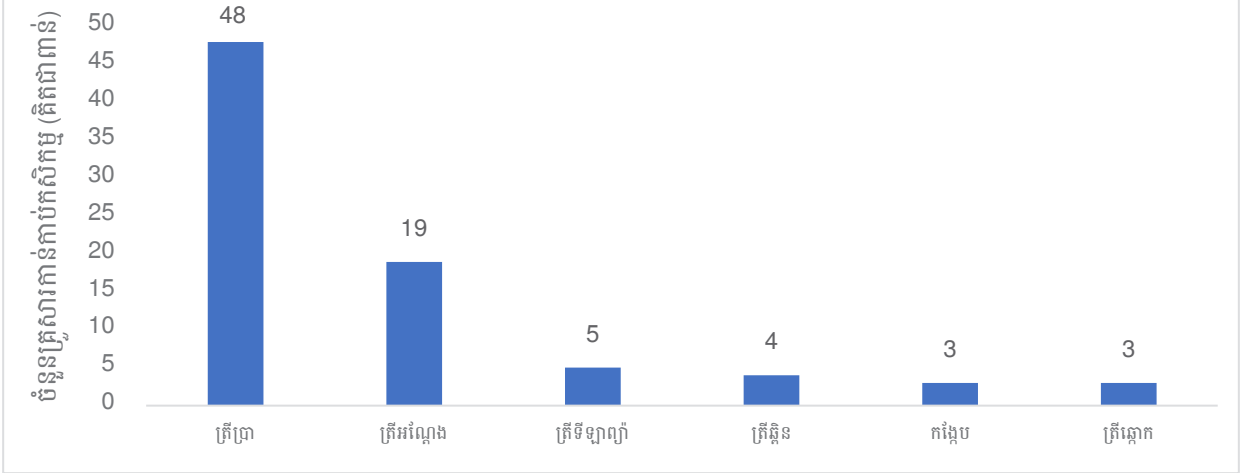
វារីវប្បកម្ម គឺសំដៅទៅលើវប្បកម្មវារីជាតិនៅក្នុងសមុទ្រ បឹង ទន្លេ និងតំបន់វាលល្អាប់ ឬដែនទឹក ផ្សេងទៀត ដូចជា ស្រះ វាលស្រែ ឬតំបន់ផ្សេងទៀត នៅក្រោមគ្រប់គ្រង។ ក្នុងចំណោមសកម្មភាពខុសៗ គ្នានៃវារីវប្បកម្មដែលបានប្រមូលទិន្នន័យនៅក្នុងការអង្កេតកសិកម្មឆ្នាំ២០២២ ការធ្វើវារីវប្បកម្មនៅក្នុងស្រះ បែរ ទ្រុង វាលស្រែ តង់/លូ/ធុង/ស្តរ/អាង អាងភ្លាស់/អាងបំប៉ន កន្លែងផ្សាំ ឬសកម្មភាពវារីវប្បកម្មដទៃទៀត ដែលក្នុងនោះសកម្មភាពដែលមានច្រើនជាងគេ គឺការធ្វើវារីវប្បកម្មក្នុងស្រះ ដែលមានគ្រួសារកសិកម្មចំនួន ៦២ ៩៦០ គ្រួសារ បានឆ្លើយពីវារីវប្បកម្មនៅក្នុងស្រះ។ មានគ្រួសារកសិកម្មត្រឹមតែ ៩ ២១០ គ្រួសារកសិកម្ម បានធ្វើវារីវប្បកម្មក្នុងបែរ ហើយ ៣ ៨៤០ គ្រួសារកសិកម្ម បានចូលរួមក្នុងលូ/ធុង/ស្តរ/អាង ឬទ្រុង។



ប្រភព៖ អង្កេតកសិកម្មកម្ពុជាឆ្នាំ២០២២

ផ្ទៃដីសរុបដែលបានប្រើប្រាស់សម្រាប់ធ្វើវារីវប្បកម្មក្នុងគ្រួសារកាន់កាប់កសិកម្មមាន ១ ៩៣៤ ហិកតា ក្នុងនោះ តំបន់ដែលការកាន់កាប់សកម្មភាពវារីវប្បកម្មច្រើនជាងគេ គឺតំបន់វាលទំនាប ដែលមានផ្ទៃដី ១ ១៩៣ ហិកតា។ ការចិញ្ចឹមតាមវារីវប្បកម្ម ចំនួនត្រីដែលមាននៅថ្ងៃសម្ភាសន៍សម្រាប់ការអង្កេតនេះ គ្រួសារដែលចិញ្ចឹមត្រីប្រា (មានចំនួន ៤៧ ៧០០ គ្រួសារ) និងគ្រួសារបានចិញ្ចឹមត្រីអណ្តែង (មាន ១៨ ៧០០ គ្រួសារកាន់កាប់កសិកម្ម)។ ចំណែកត្រីរស់ ត្រីទីឡាព្យា ត្រីឆ្អិន កង្កែប និងត្រីឆ្កែក គឺជាប្រភេទត្រីចិញ្ចឹមសម្រាប់ប្រើប្រាស់ក្នុងគ្រួសារតែ ប៉ុណ្ណោះ។

រូបទី៤.២. ចំនួនគ្រួសារកាន់កាប់កសិកម្ម ដែលបានរាយការណ៍ពីសកម្មភាព វារីវប្បកម្មកម្ពុជាឆ្នាំ២០២២



ប្រភព៖ អង្កេតកសិកម្មកម្ពុជាឆ្នាំ២០២២

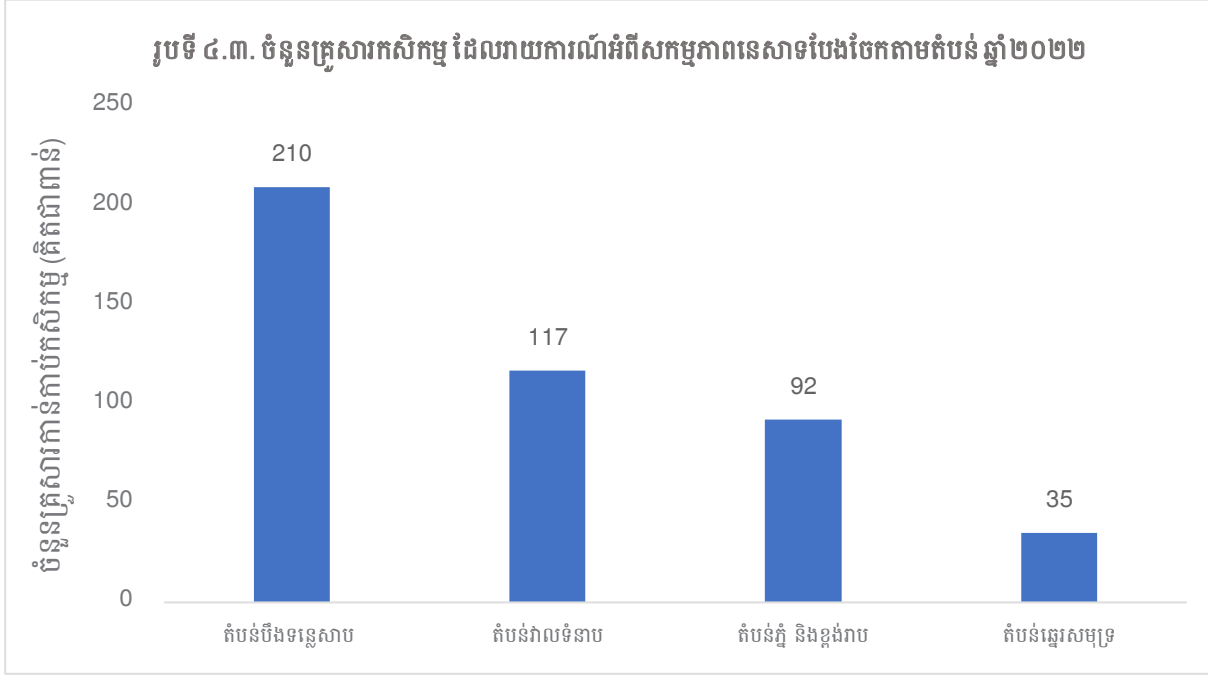
**ការនេសាទ**



ប្រភពរូបថត៖ ក្រសួងកសិកម្ម រុក្ខាប្រមាញ់ និងនេសាទ អ្នកនេសាទនៅស្រុកស្វាយជ្រំខេត្តស្វាយរៀងឆ្នាំ២០២២

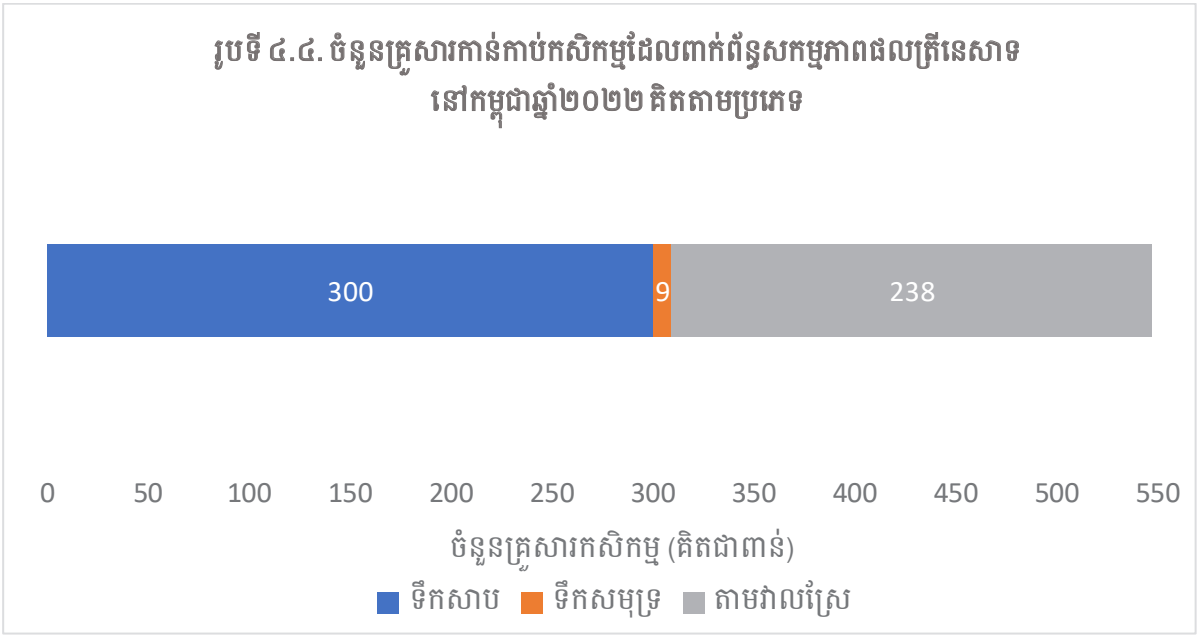
**ការនេសាទ**

ការអង្កេតកសិកម្មឆ្នាំ២០២២ សកម្មភាពនេសាទត្រូវបានបែងចែកតាមប្រភេទទឹកសាប (ទន្លេ ឬបឹង) ទឹកសមុទ្រ ទឹកភ្លាវ ឬតាមវាលស្រែ។ សកម្មភាពនេសាទ រួមមាន ការនេសាទត្រី និងវារីជាតិដទៃ ទៀតក្នុងសមុទ្រ តំបន់ឆ្នេរសមុទ្រ និងក្នុងដែនទឹកសាបនានា ដោយមាន ឬមិនមានការប្រើប្រាស់ទូក ឬ ឧបករណ៍នេសាទឯកទេស។ ការនេសាទនេះ គិតចាប់ពីពេលណាមួយក្នុងអំឡុងឆ្នាំយោងនៃអង្កេតឆ្នាំ ២០២២ ដោយគិតចាប់ពីថ្ងៃទី១ ខែកក្កដា ឆ្នាំ២០២១ ដល់ថ្ងៃទី៣០ ខែមិថុនា ឆ្នាំ២០២២។ យោងតាមការ អង្កេតកសិកម្ម បានប៉ាន់ប្រមាណថា តំបន់បឹងទន្លេសាប មានគ្រួសារកសិកម្មធ្វើនេសាទច្រើនជាងគេ មាន ចំនួន ២១០ ០០០ គ្រួសារដែលបានចូលរួមក្នុងសកម្មភាពនេសាទ ក្នុងនោះមានតំបន់វាលទំនាបមានចំនួន ១១៧ ០០០គ្រួសារកសិកម្ម ឬតំបន់ភ្នំ និងខ្ពង់រាប មានចំនួន ៩២ ០០០គ្រួសារកសិកម្ម និងតំបន់ឆ្នេរ សមុទ្រមានចំនួន ៣៥ ០០០គ្រួសារកសិកម្ម ដែលបានរាយការណ៍ពីសកម្មភាពនេសាទ។



ប្រភព៖ អង្កេតកសិកម្មកម្ពុជាឆ្នាំ២០២២

រូបទី ៤.៤. ចំនួនគ្រួសារកាន់កាប់កសិកម្មដែលពាក់ព័ន្ធសកម្មភាពផលិតនេសាទ នៅកម្ពុជាឆ្នាំ២០២២ គិតតាមប្រភេទ

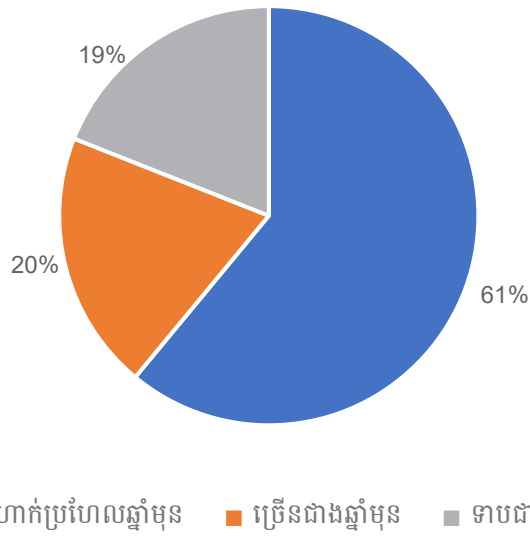


ប្រភព៖ អង្កេតកសិកម្មកម្ពុជាឆ្នាំ២០២២

សកម្មភាពនេសាទដែលបានរាយការណ៍ដោយមេគ្រួសារភាគច្រើនកើតឡើងនៅក្នុងទន្លេ ឬ បឹង (មានចំនួន ៣០០ ០០០គ្រួសារ) និងនេសាទតាមវាលស្រែ (ចំនួន ២៣៨ ០០០គ្រួសារ)។ ធៀបទៅនឹងរបាយការណ៍ នៃគ្រួសារតិចតួចដែលបានចាប់យកការនេសាទនៅក្នុងទឹកសមុទ្រ (មានចំនួន ៩ ០០០ គ្រួសារ)។

ផលនេសាទត្រីសរុប ត្រូវបានរាយការណ៍ថា មាន ៤៤៨,២ លានគីឡូក្រាម។ អ្នកឆ្លើយត្រូវបានស្នើឱ្យពន្យល់ពីសកម្មភាពនេសាទចាប់ពីថ្ងៃទី១ ខែកក្កដា ឆ្នាំ២០២១ ដល់ថ្ងៃទី៣០ ខែមិថុនា ឆ្នាំ២០២២ ធៀបនឹងសកម្មភាពកាលពីឆ្នាំមុន។ យោងតាមទិន្នន័យនេះ ៦០,៥% នៃគ្រួសារកសិកម្មដែលបានរាយការណ៍ថា ផលនេសាទ ប្រហាក់ប្រហែលនឹងផលនេសាទ ចាប់បានកាលពីឆ្នាំមុន១៩,៩% នៃគ្រួសារកសិកម្មបានរាយការណ៍ថា ផលចាប់បានកើនច្រើនជាងបើប្រៀបធៀបនឹងឆ្នាំមុន ហើយច្រើនជាងមួយភាគបី ឬស្មើនឹង១៩,៥% ត្រូវបានរាយការណ៍ថាការនេសាទទាបជាងបើប្រៀបធៀបនឹងឆ្នាំមុន។

រូបទី ៤.៥. ការប្រៀបធៀបរវាងផលនេសាទក្នុងឆ្នាំបច្ចុប្បន្នទៅឆ្នាំមុន នៃគ្រួសារកសិកម្មឆ្នាំ២០២២

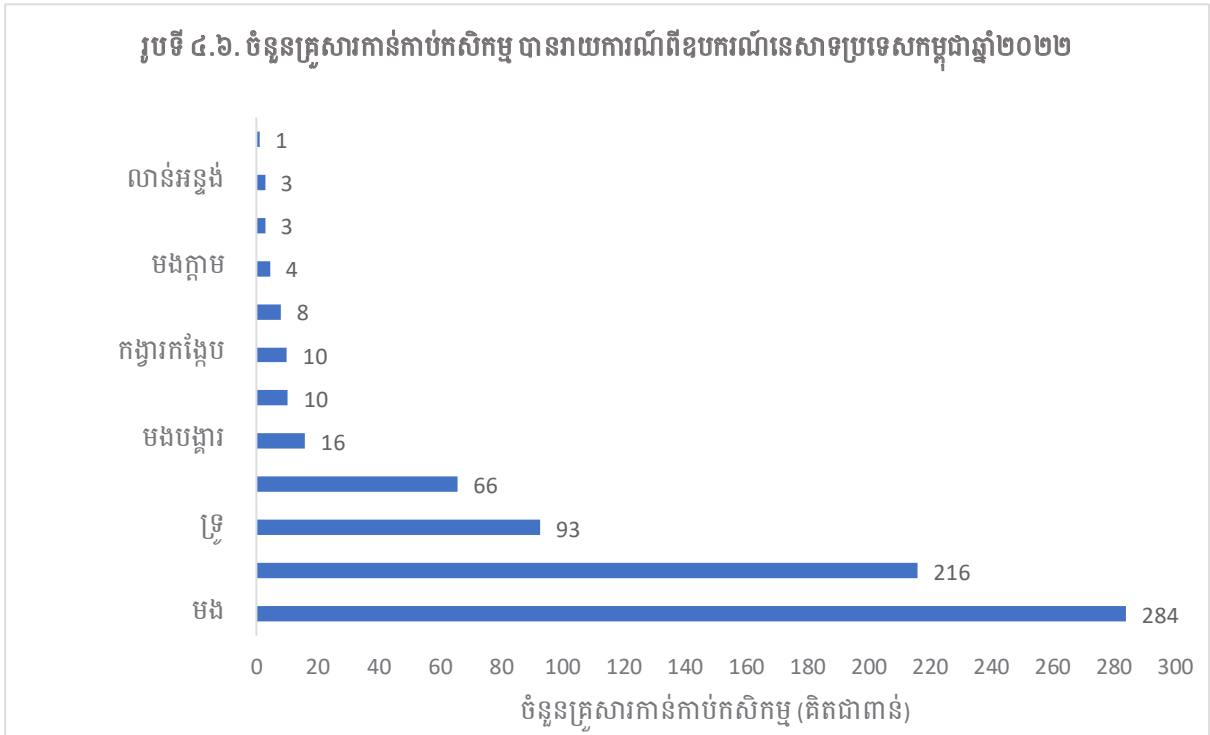


ប្រភព៖ អង្កេតកសិកម្មកម្ពុជាឆ្នាំ២០២២

ការអង្កេតកសិកម្មឆ្នាំ២០២២ បានប្រមូលទិន្នន័យអំពីវារីជាតិជាច្រើនប្រភេទដែលបាននេសាទក្នុងនោះរួមមាន ត្រី ក្តាម ខ្យង និងអន្ទង់។ ប្រមាណជា ៧៩% គ្រួសារបានរាយការណ៍ពីសកម្មភាពនេសាទត្រី (ស្មើនឹង ៤៩២ ០០០គ្រួសារ) ១៣% នេសាទក្តាម (ស្មើនឹង ៧៧ ៨០០ គ្រួសារ) ៤% នេសាទខ្យង (ស្មើនឹង ២៥ ១០០គ្រួសារ) និង ២% បាននេសាទអន្ទង់ (ស្មើនឹង ១៥ ១០០គ្រួសារ)។



ឧបករណ៍នេសាទជាច្រើនប្រភេទត្រូវបានប្រើប្រាស់នៅក្នុងប្រទេសកម្ពុជា។ តាមលទ្ធផលនៃការអង្កេតកសិកម្មឆ្នាំ២០២២ នេះ បានប៉ាន់ស្មានថា តើមានគ្រួសារប៉ុន្មានប្រើប្រាស់ឧបករណ៍នីមួយៗក្នុងសកម្មភាពនេសាទរបស់ពួកគេ។ ឧបករណ៍នេសាទដែលគ្រួសារបានប្រើប្រាស់ភាគច្រើនគឺ មង (មានប្រមាណ ២៨៤ ០០០គ្រួសារ) សំណាញ់ (២១៦ ០០០គ្រួសារ) ទ្រូ (៩៣ ០០០គ្រួសារ) និងប្រើប្រាស់សន្ទូចផ្លែមួយ (៦៦ ០០០គ្រួសារ) ហើយមានគ្រួសារជាច្រើនទៀតប្រើឧបករណ៍នេសាទផ្សេងៗគ្នា។



ប្រភព៖ អង្កេតកសិកម្មកម្ពុជាឆ្នាំ២០២២