



# ព្រះរាជាណាចក្រកម្ពុជា

ជាតិ សាសនា ព្រះមហាក្សត្រ

## អង្កេតកសិកម្មកម្ពុជាឆ្នាំ២០២៣

ផ្នែកទី២៖ ផលិតកម្មដំណាំ



វិទ្យាស្ថានជាតិស្ថិតិ ក្រសួងផែនការ

សហការជាមួយ

ក្រសួងកសិកម្ម រុក្ខាប្រមាញ់ និងនេសាទ

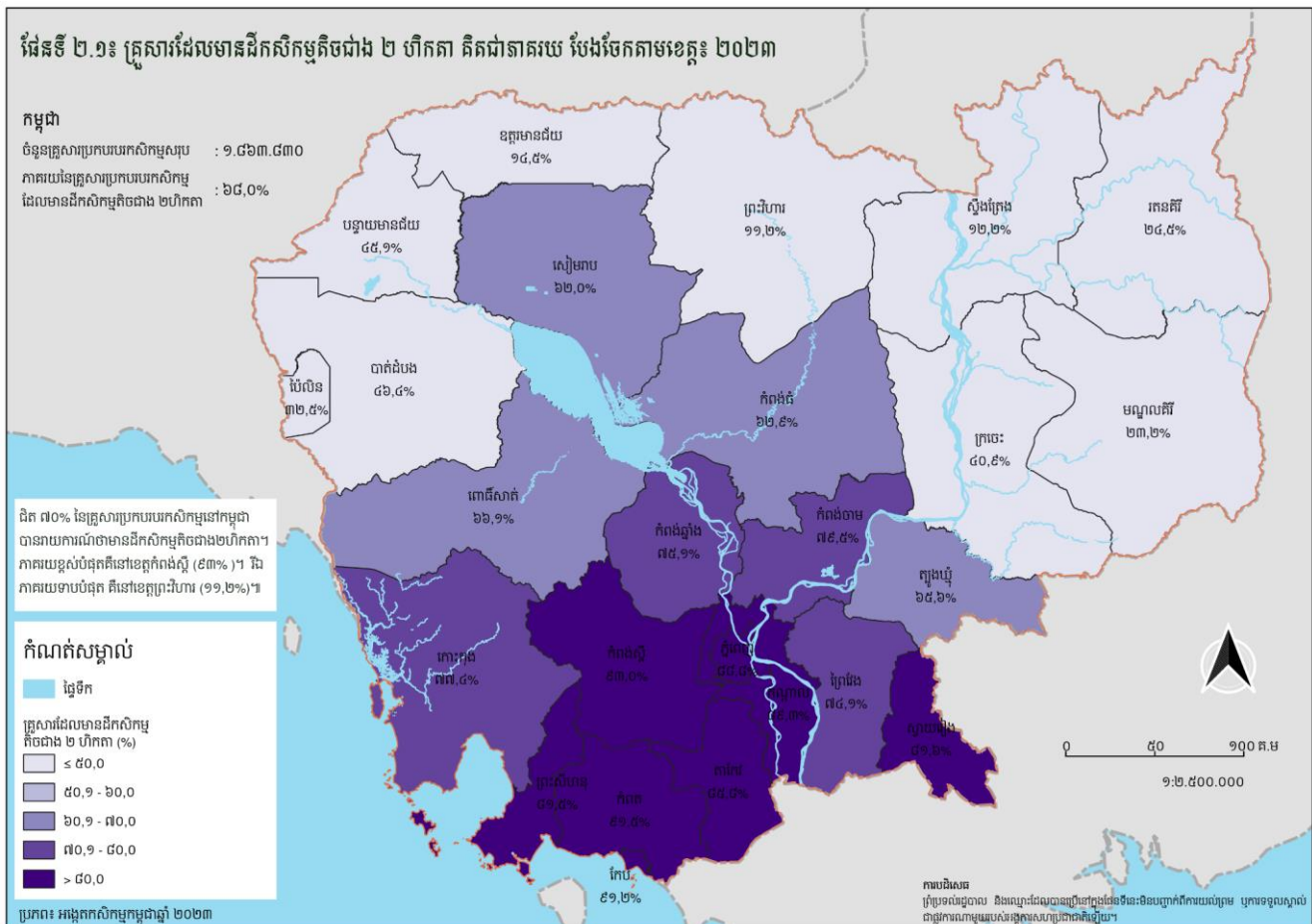
គាំទ្របច្ចេកទេសដោយ៖

អង្គការស្បៀង និងកសិកម្មនៃសហប្រជាជាតិ

គាំទ្រហិរញ្ញវត្ថុដោយ៖ គំនិតផ្តួចផ្តើម ៥០x២០៣០

## ផ្ទៃដីកសិកម្ម

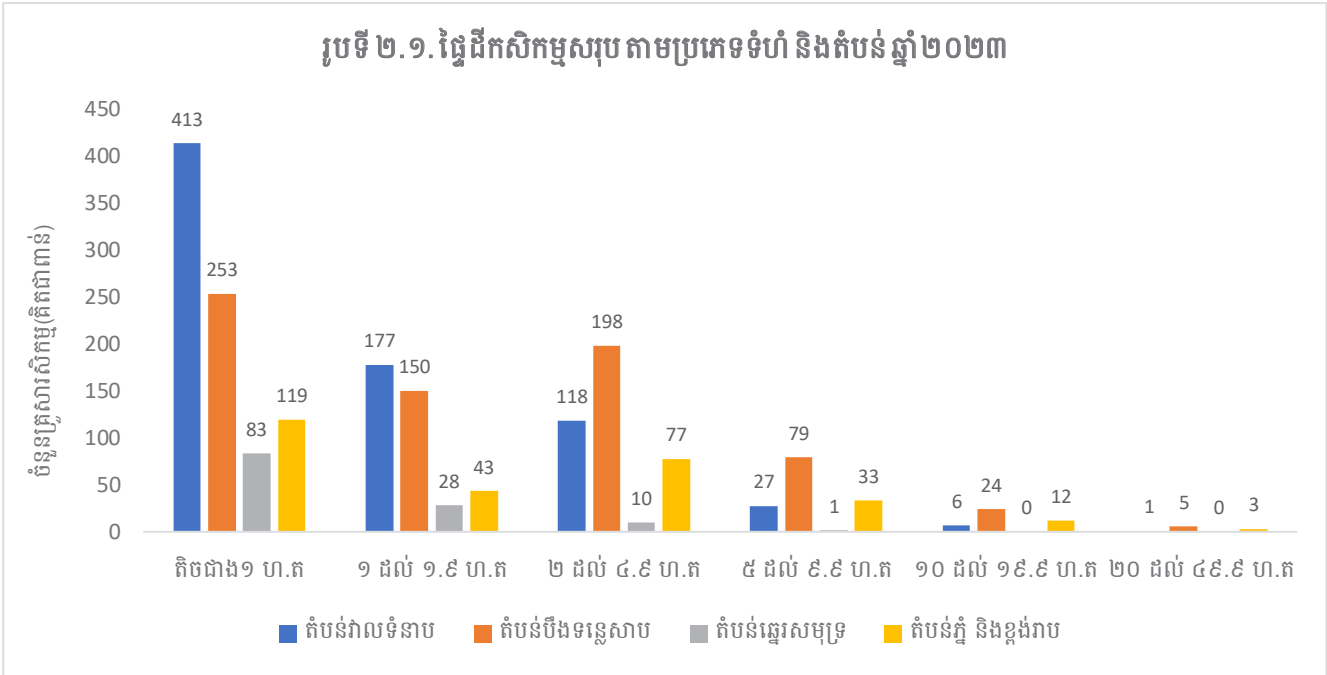
ប្រទេសកម្ពុជាមានផ្ទៃដីកសិកម្មសរុបប្រមាណ ៣ ៨៥៣ ០០០ ហិកតា សម្រាប់គ្រួសារ កាន់កាប់កសិកម្ម។ តំបន់ដែលមានផ្ទៃដីកសិកម្មធំជាងគេបំផុតគឺ តំបន់បឹងទន្លេសាប មានប្រមាណ ១ ៨៩៥ ០០០ហិកតា តំបន់ វាលទំនាបមានប្រមាណ ១ ០៣៥ ០០០ហិកតា តំបន់ភ្នំ និងខ្ពង់រាប មានប្រមាណ ៧៩៦ ០០០ហិកតា ហើយ តំបន់ឆ្នេរសមុទ្រ មានផ្ទៃដីកសិកម្មតិចជាងគេបំផុត ប្រមាណ ១២៧ ០០០ហិកតា ។



ប្រភព៖ អង្កេតកសិកម្មកម្ពុជាឆ្នាំ ២០២៣

គ្រួសារកសិកម្ម ភាគច្រើនមានការកាន់កាប់ផ្ទៃដីទំហំតូចៗ។ ចំពោះគ្រួសារកាន់កាប់កសិកម្មដែលមានដី ធ្វើកសិកម្មតិចជាង១ហិកតា មានចំនួនប្រមាណ ៤៧% នៃចំនួនគ្រួសារកសិកម្មសរុប ហើយទំហំជាមធ្យមនៃ ដីធ្វើកសិកម្មនៅទូទាំងប្រទេសកម្ពុជាគឺមាន ២,១ហិកតា ក្នុងមួយគ្រួសារ។ នៅតំបន់ឆ្នេរសមុទ្រគ្រួសារកសិកម្ម មានទំហំដីធ្វើកសិកម្មតិចជាងគេបង្អស់ជាមធ្យមប្រមាណ ១ហិកតា ក្នុងមួយគ្រួសារ។ ចំណែកនៅតំបន់ បឹងទន្លេសាប និងតំបន់ភ្នំនិងខ្ពង់រាប គ្រួសារកសិកម្មមានដីធ្វើកសិកម្មធំជាងគេ ជាមធ្យមមានប្រមាណ ២,៧ ហិកតា និង ២,៨ ហិកតា ក្នុងមួយគ្រួសារ តាមលំដាប់លំដោយ។

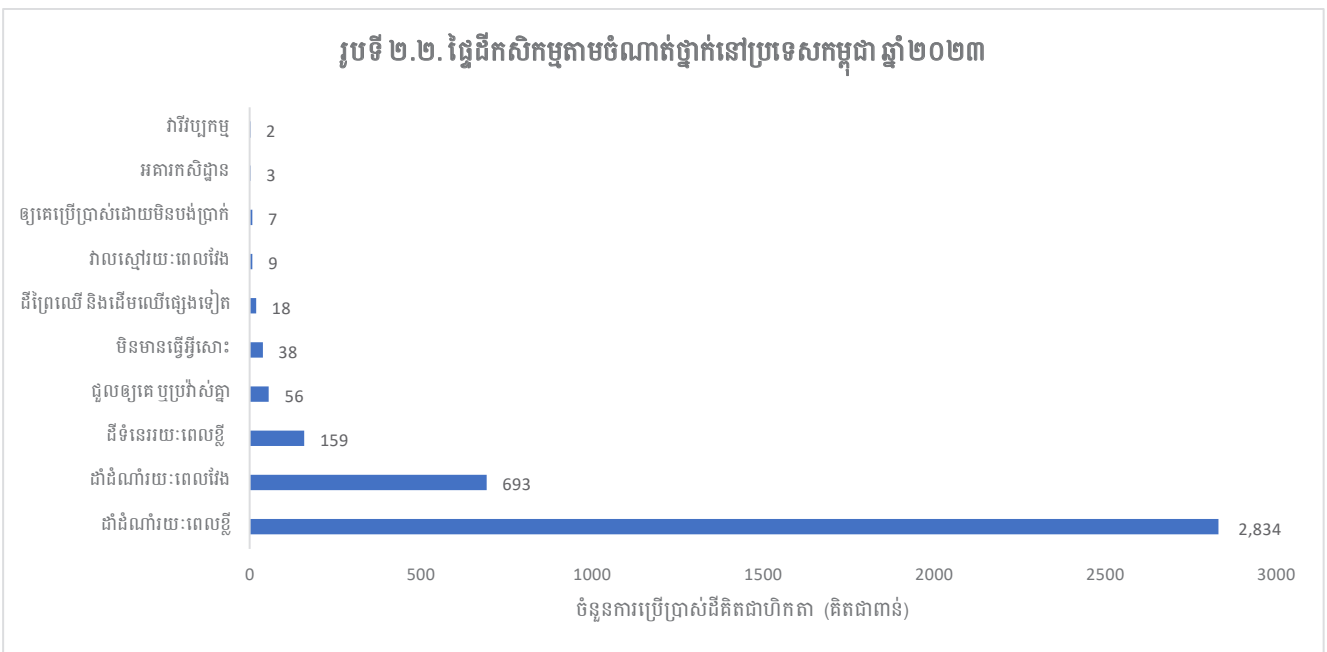
រូបទី ២.១. ផ្ទៃដីកសិកម្មសរុប តាមប្រភេទទំហំ និងតំបន់ ឆ្នាំ២០២៣



ប្រភព៖ អង្កេតកសិកម្មកម្ពុជាឆ្នាំ២០២៣

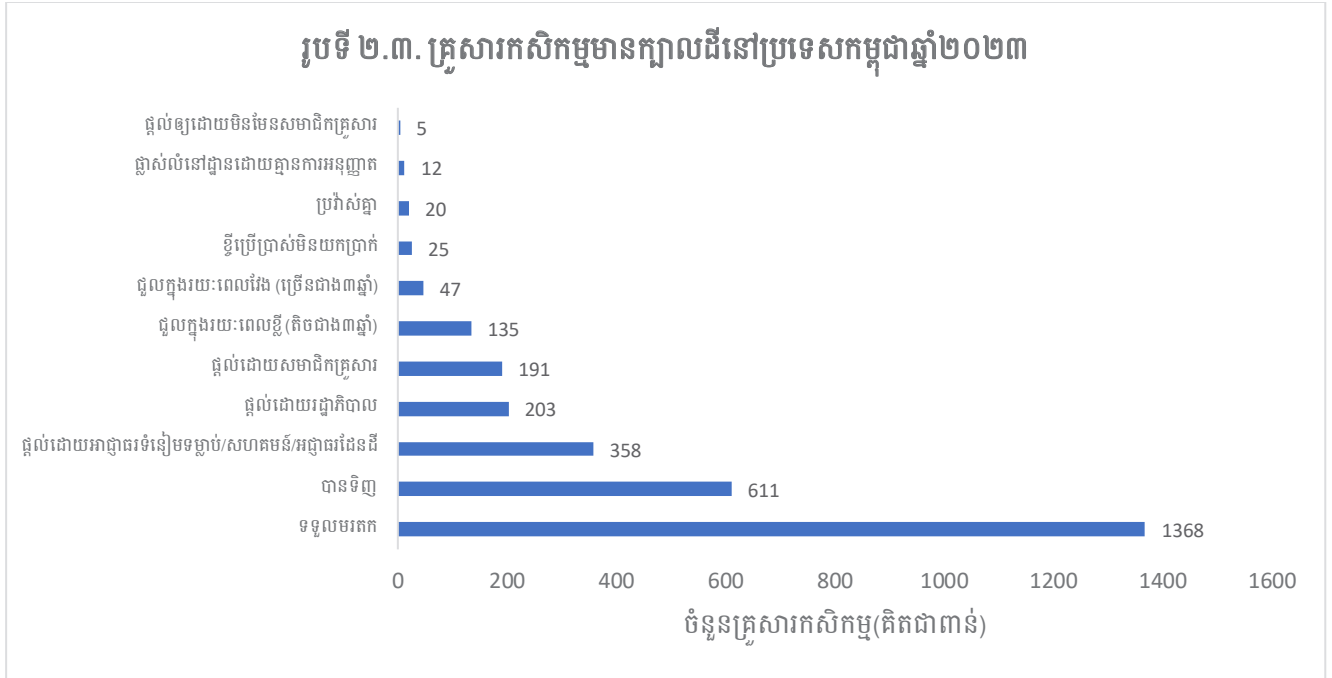
ទោះបីជាដីកសិកម្មអាចត្រូវបានប្រើប្រាស់សម្រាប់សកម្មភាពច្រើនយ៉ាងក៏ដោយ ការដាំដុះដំណាំកសិកម្មដំណាំរយៈពេលខ្លីគឺជាការប្រើប្រាស់ដីចម្បងជាងគេនៅក្នុងប្រទេសកម្ពុជា។ ផ្ទៃដីកសិកម្មជាង ២,៨ លានហិកតាត្រូវបានប្រើប្រាស់សម្រាប់ផលិតកម្មដំណាំរយៈពេលខ្លី។ ក្នុងការប្រៀបធៀប ការដាំដំណាំរយៈពេលវែង ដែលជាការប្រើប្រាស់ដីធំជាងគេទីពីរ គឺប្រហែលមួយភាគបី ដែលមានផ្ទៃដីប្រើប្រាស់ចំនួន ៦៩៣ ០០០ ហិកតា។ ដីទំនេររយៈពេលវែងអាសន្នជាការប្រើប្រាស់ដីធំជាងគេទីបីមានប្រមាណតែ ១៥៩ ០០០ ហិកតាប៉ុណ្ណោះ ក្នុងការប្រៀបធៀប។

រូបទី ២.២. ផ្ទៃដីកសិកម្មតាមចំណាត់ថ្នាក់នៅប្រទេសកម្ពុជា ឆ្នាំ២០២៣



ប្រភព៖ អង្កេតកសិកម្មកម្ពុជាឆ្នាំ២០២៣

ទំហំក្បាលដីកសិកម្មដែលបានទទួលពីកេរមរតក មានចំនួន ១,៤ លានក្បាលដី។ ទំហំក្បាលដីដែលបានទិញ មានចំនួន ៦១១ ០០០ក្បាលដី។ ទំហំក្បាលដីកសិកម្ម ចំនួន ១២ ០០០ ហិកតា បានរាយការណ៍ដោយគ្រួសារកសិកម្មបានផ្លាស់ប្តូរលំនៅដ្ឋាន ដោយគ្មានការអនុញ្ញាតទោះបីជាការលំអៀងរបស់អ្នកឆ្លើយតបអាចបណ្តាលឱ្យមានការរាយការណ៍តិចតួចក៏ដោយ។



ប្រភព៖ អង្កេតកសិកម្មកម្ពុជាឆ្នាំ២០២៣

## ផលិតកម្មដំណាំ

សកម្មភាពចម្បង នៃគ្រួសារកាន់កាប់កសិកម្មនៅក្នុងប្រទេសកម្ពុជា គឺការដាំដុះនិងការប្រមូលផលដំណាំរយៈពេលខ្លីនិងដំណាំរយៈពេលវែង។ ក្នុងចំណោមគ្រួសារកាន់កាប់កសិកម្មសរុបចំនួន ១,៨៦ លាន បានរាយការណ៍ថាបានចូលរួមដាំដំណាំចំនួន ១,៧៤ លានគ្រួសារ ។

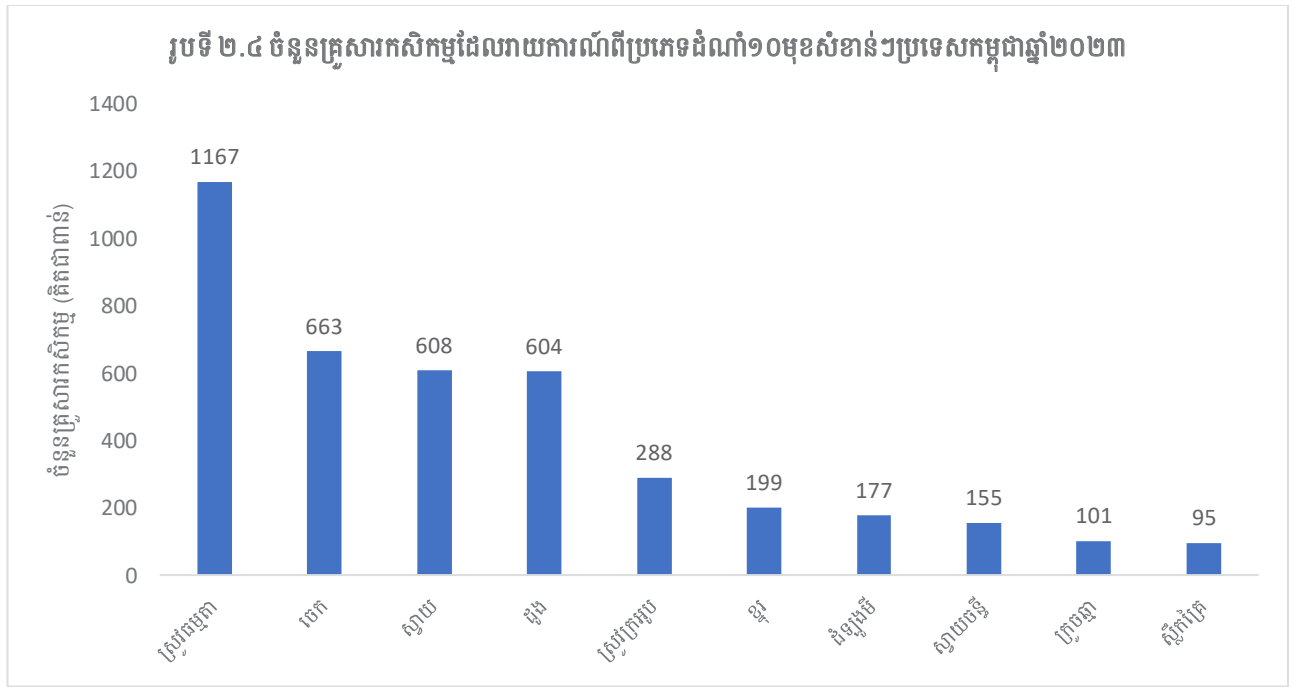
ដំណាំរយៈពេលខ្លី គឺជាដំណាំដែលមានវដ្តលូតលាស់តិចជាងមួយឆ្នាំ ហើយក្រោយពេលប្រមូលផល ត្រូវបានសាបព្រោះឡើងវិញ ឬដាំឡើងវិញសម្រាប់វដ្តផលិតកម្មផ្សេងទៀត ។ ដំណាំរយៈពេលខ្លី ដែលបង្ហាញក្នុងការអង្កេតកសិកម្មកម្ពុជា គឺជាដំណាំដែលដាំដុះតាមរដូវកាលក្នុងអំឡុងពេលឆ្នាំយោង។ ដំណាំរយៈពេលវែង គឺជាដំណាំដែលមានវដ្តលូតលាស់លើសពីមួយឆ្នាំដែលកំពុងដាំដុះ ។

ដោយសារប្រភេទដំណាំជាច្រើនដែលដាំដុះនៅប្រទេសកម្ពុជា និងកិច្ចប្រឹងប្រែងដើម្បីកាត់បន្ថយបន្ទុកលើអ្នកឆ្លើយតប និងរយៈពេលសម្ភាសន៍ ដូច្នេះទិន្នន័យលម្អិតត្រូវបានប្រមូលសម្រាប់តែដំណាំសំខាន់ៗជាងគេ ៣៤ មុខប៉ុណ្ណោះនៅប្រទេសកម្ពុជា ដែលត្រូវបានកំណត់ដោយ ក្រសួងកសិកម្ម រុក្ខាប្រមាញ់ និងនេសាទ។ សម្រាប់ដំណាំសំខាន់ៗទាំង ៣៤ មុខនេះ អ្នកតបសម្ភាសន៍ បានផ្តល់ព័ត៌មានដែលទាក់ទងនឹងផ្ទៃដីដាំដុះ ផ្ទៃដីប្រមូលផល បរិមាណផលប្រមូលបាន ការប្រើប្រាស់ដី ការប្រើប្រាស់ថ្នាំកសិកម្ម ការប្រើប្រាស់ប្រព័ន្ធស្រោចស្រព និងគោលបំណងចម្បងនៃផលិតកម្មដំណាំ សម្រាប់លក់ ឬសម្រាប់ប្រើប្រាស់ក្នុងគ្រួសារ។

ដើម្បីកាត់បន្ថយបន្ទុកលើអ្នកឆ្លើយតបសម្ភាសន៍ ទិន្នន័យសម្រាប់ដំណាំរយៈពេលវែង ត្រូវបានប្រមូល ផ្ទៃដី គិតជាហិកតា ឬជាចំនួនដើមដែលបានដាំដោយផ្អែកលើចម្លើយរបស់អ្នកតបសម្ភាសន៍។ ដូចនេះទិន្នន័យ ដែលបានរាយការណ៍ពីចំនួនដើមដែលបានដាំ ត្រូវបានបំប្លែងទៅជាហិកតា ដោយផ្អែកលើមេគុណបំប្លែង ដែលបានផ្តល់ឱ្យដោយក្រសួងកសិកម្ម រុក្ខាប្រមាញ់ និងនេសាទ (ឧបសម្ព័ន្ធ ១) ។

ប្រការសំខាន់ គឺអ្នកប្រើប្រាស់ទិន្នន័យត្រូវកត់សម្គាល់ថា នីតិវិធីដែលបានប្រើនៅក្នុងអង្កេតកសិកម្ម ឆ្នាំ២០២៣ ខុសប្លែកពីនីតិវិធីដែលបានប្រើនៅក្នុងកិច្ចប្រឹងប្រែងវាយតម្លៃកសិកម្មផ្សេងទៀត នៅប្រទេស កម្ពុជា។ អង្កេតកសិកម្មកម្ពុជាឆ្នាំ២០២៣ គឺជាការជ្រើសរើសសំណាកគំរូដោយចៃដន្យ តាមនីតិវិធីទិន្នន័យ ដែលបានរាយការណ៍ ក្នុងការកាន់កាប់កសិកម្មរយៈពេលវែងយោងជាក់លាក់ គឺចាប់ពីថ្ងៃទី១ ខែកក្កដា ឆ្នាំ ២០២២ ដល់ថ្ងៃទី៣០ ខែមិថុនា ឆ្នាំ២០២៣ ហើយបានគ្របដណ្តប់គ្រប់កម្រិត ទាំងកម្រិតគ្រួសារកសិកម្ម និងសហគ្រាសកសិកម្មខ្នាតធំ ។ ជាលទ្ធផលចំនួនផ្ទៃដីសរុបបរិមាណផលិតផល និងទិន្នផល ដែលបាន គណនាសម្រាប់ដំណាំនានាអាចខុសគ្នាពីប្រភពទិន្នន័យផ្សេងទៀត ។

រូបទី២.៤ បានបង្ហាញថា ការដាំដំណាំ១០មុខសំខាន់មាន៖ ស្រូវរដូវវស្សា ចេក ស្វាយ ដូង ស្រូវរដូវប្រាំង ដំឡូងមី ស្វាយចន្ទី ខ្នុរ ក្រូចឆ្មារ និងស្លឹកក្រែក។ គ្រួសារកាន់កាប់កសិកម្មចំនួន ១,១៧ លាន បានរាយការណ៍ ថាបានដាំស្រូវរដូវវស្សា ហើយចំនួនគ្រួសារកសិកម្មចំនួន ៦៦៣ ០០០ បានរាយការណ៍ថាបានដាំដំណាំចេក។



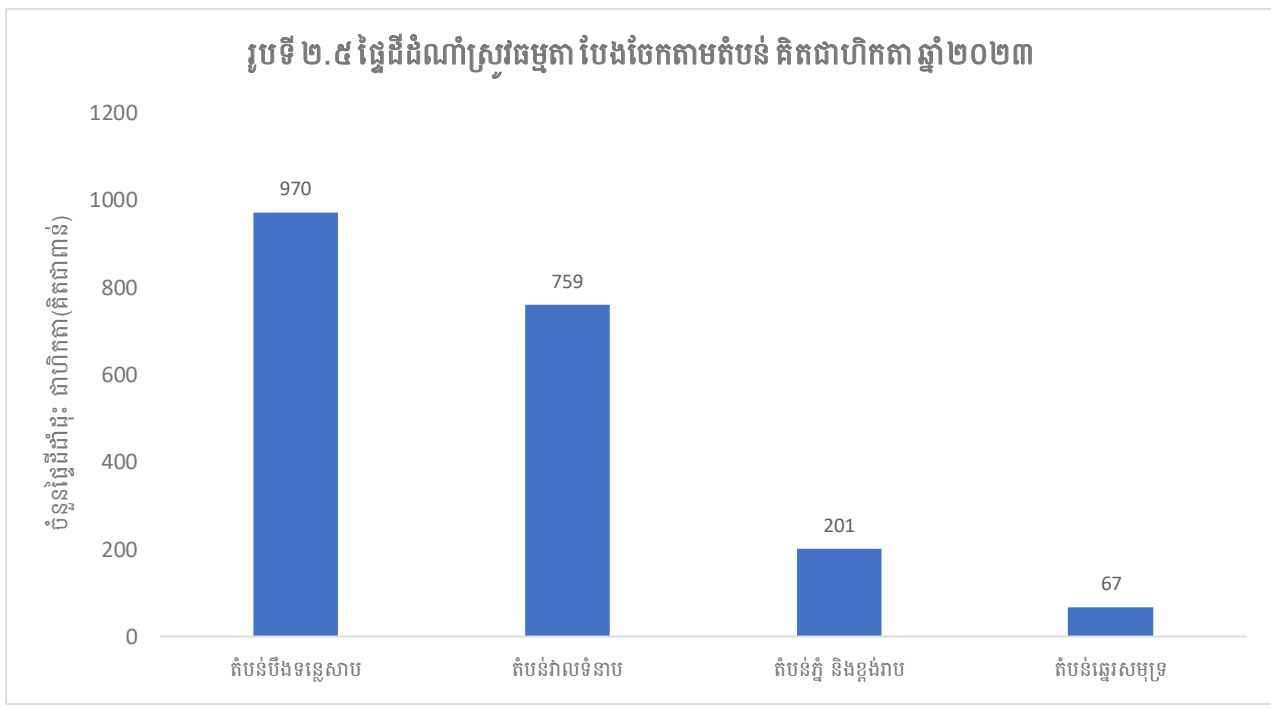
ប្រភព៖ អង្កេតកសិកម្មកម្ពុជាឆ្នាំ២០២៣

## ដំណាំរយៈពេលខ្លី

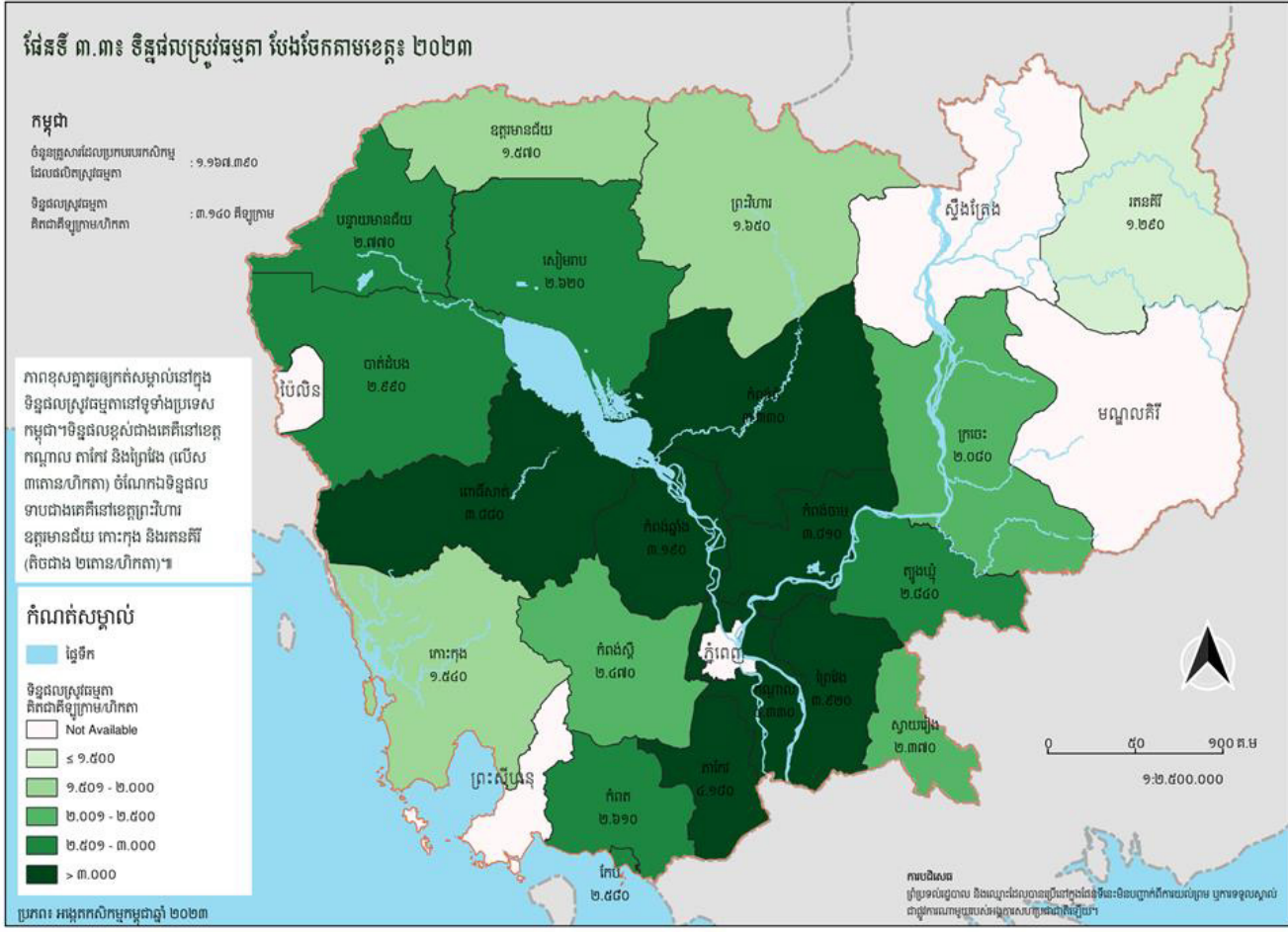
### គ្រាប់ធញ្ញជាតិ

ដំណាំសំខាន់ៗចំនួន២មុខ ដែលដាំដោយគ្រួសារកសិកម្មនៅប្រទេសកម្ពុជាគឺ ស្រូវ និងពោត។ ពូជស្រូវដែលដាំ មានដូចជា ស្រូវធម្មតា ស្រូវក្រអូប និងស្រូវដំណើប។ ពោត ត្រូវបានចាត់ជាពូជពោត សលៀង និងស្វាយ ។

ក្នុងចំណោមស្រូវទាំង៣ប្រភេទ មានការដាំពូជស្រូវធម្មតាទូទៅច្រើនជាងគេ លើផ្ទៃដីដាំដុះ មានប្រមាណ ២ លានហិកតា និងផ្ទៃដីប្រមូលផលមានប្រមាណ ១,៩៥ លានហិកតា។ ទិន្នផលស្រូវធម្មតាត្រូវបានប៉ាន់ប្រមាណថាទទួលបានជាមធ្យម ៣ ១៤០ គីឡូក្រាមក្នុង១ហិកតា ដោយ បរិមាណផលសរុបដែលប្រមូលបាននៅប្រទេសកម្ពុជាមានប្រមាណ ៦,១៨ លានតោននៃស្រូវធម្មតា។ តំបន់បឹងទន្លេសាប ជាតំបន់ដែលបានដាំដុះស្រូវធម្មតាច្រើនជាងគេ លើទំហំផ្ទៃដី ៩៧០ ០០០ហិកតា ចំណែកតំបន់វាលទំនាបមានដំណាំស្រូវលើផ្ទៃដីទំហំ ៧៥៩ ០០០ហិកតា តំបន់ភ្នំ និងខ្ពង់រាប មានដំណាំស្រូវលើផ្ទៃដីទំហំ ២០១ ០០០ហិកតា និងតំបន់ឆ្នេរសមុទ្រ មានដំណាំស្រូវលើផ្ទៃដីទំហំ ៦៧ ០០០ហិកតា។



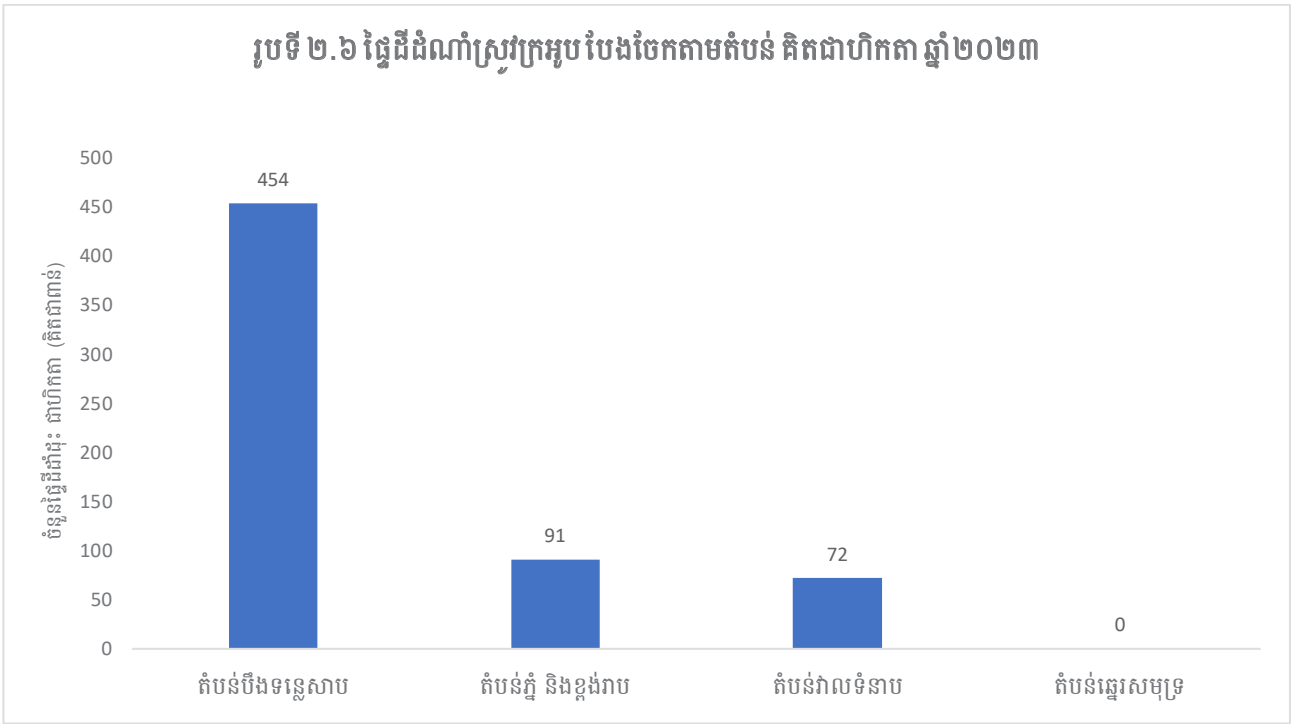
ប្រភព៖ អង្កេតកសិកម្មកម្ពុជាឆ្នាំ២០២៣



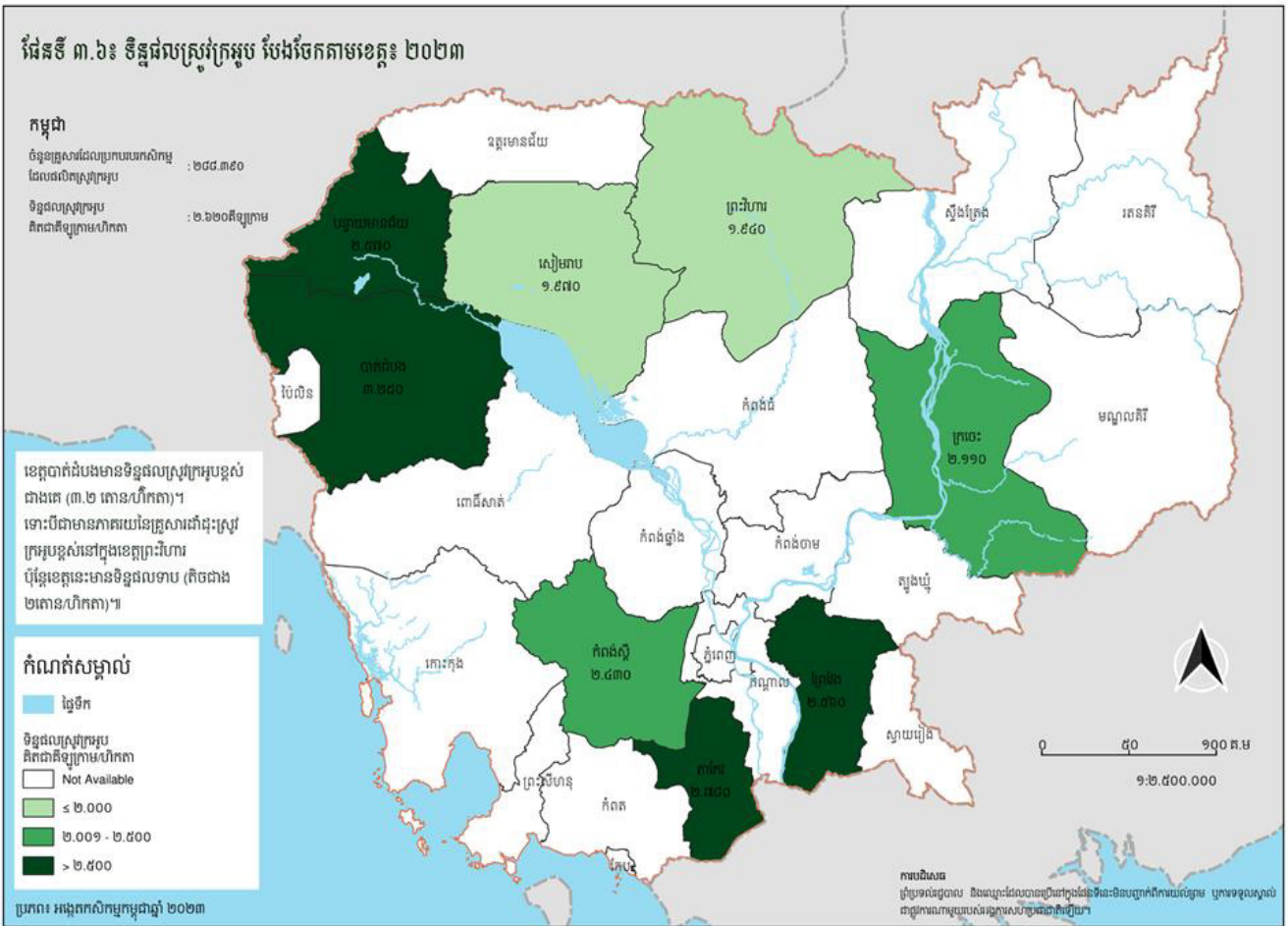
ប្រភព៖ អង្កេតកសិកម្មកម្ពុជាឆ្នាំ ២០២៣

ពូជស្រូវក្រអូប ត្រូវបានដាំលើផ្ទៃដីប្រមាណ ៦២៤ ០០០ ហិកតា នៅប្រទេសកម្ពុជា ដោយមានផ្ទៃ ដីប្រមូលផលទំហំប្រមាណ ៦១១ ០០០ ហិកតា។ ទិន្នផលជាមធ្យមក្នុងមួយហិកតា នៃពូជស្រូវក្រអូបមាន ប្រមាណ ២ ៦២០ គីឡូក្រាមក្នុង១ហិកតា ហើយមានបរិមាណផលសរុប ដែលប្រមូលបានប្រមាណ ១.៦០ លាន តោន នៅប្រទេសកម្ពុជា។ ខុសពីពូជស្រូវធម្មតា ផលិតកម្មស្រូវក្រអូបភាគច្រើនត្រូវបានប្រមូលផលនៅ តំបន់បឹងទន្លេសាប ដែលមានផ្ទៃដីដាំដុះប្រមាណ ៤៥៤ ០០០ ហិកតា ។

រូបទី ២.៦ ផ្ទៃដីដំណាំស្រូវក្រអូប បែងចែកតាមតំបន់ គិតជាហិកតា ឆ្នាំ២០២៣



ប្រភព៖ អង្កេតកសិកម្មកម្ពុជាឆ្នាំ២០២៣



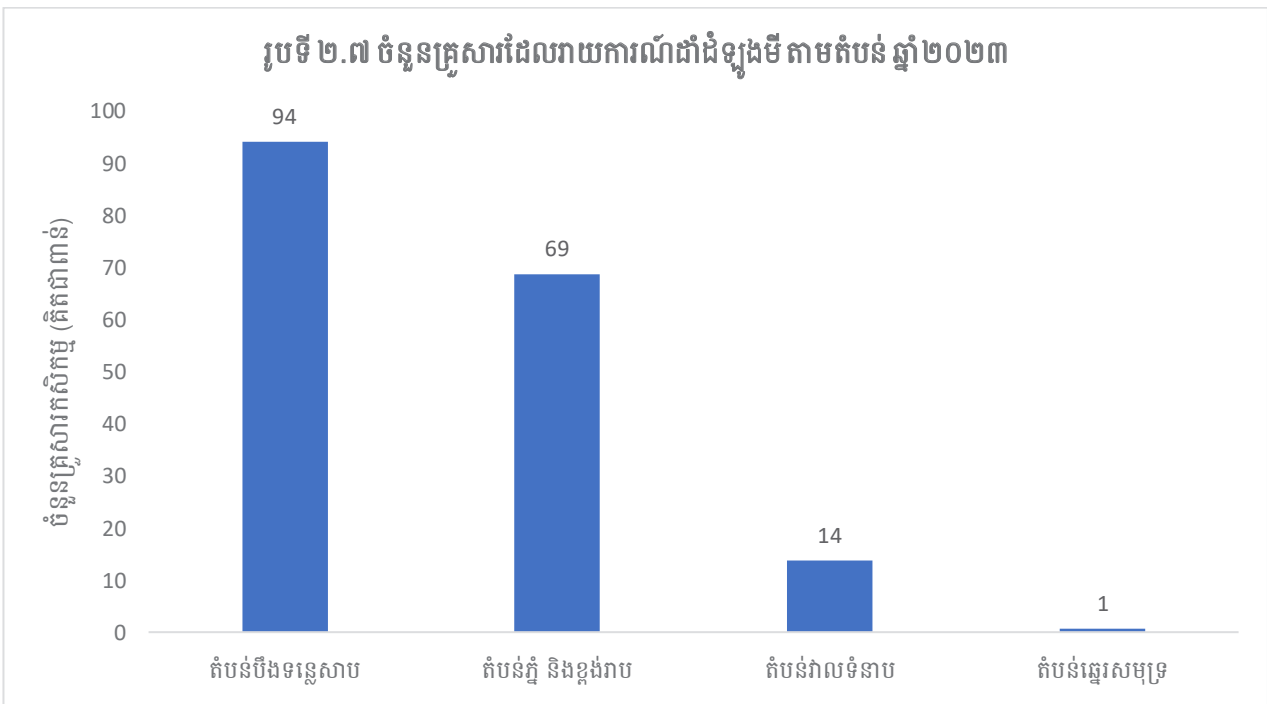
ប្រភព៖ អង្កេតកសិកម្មកម្ពុជាឆ្នាំ២០២៣



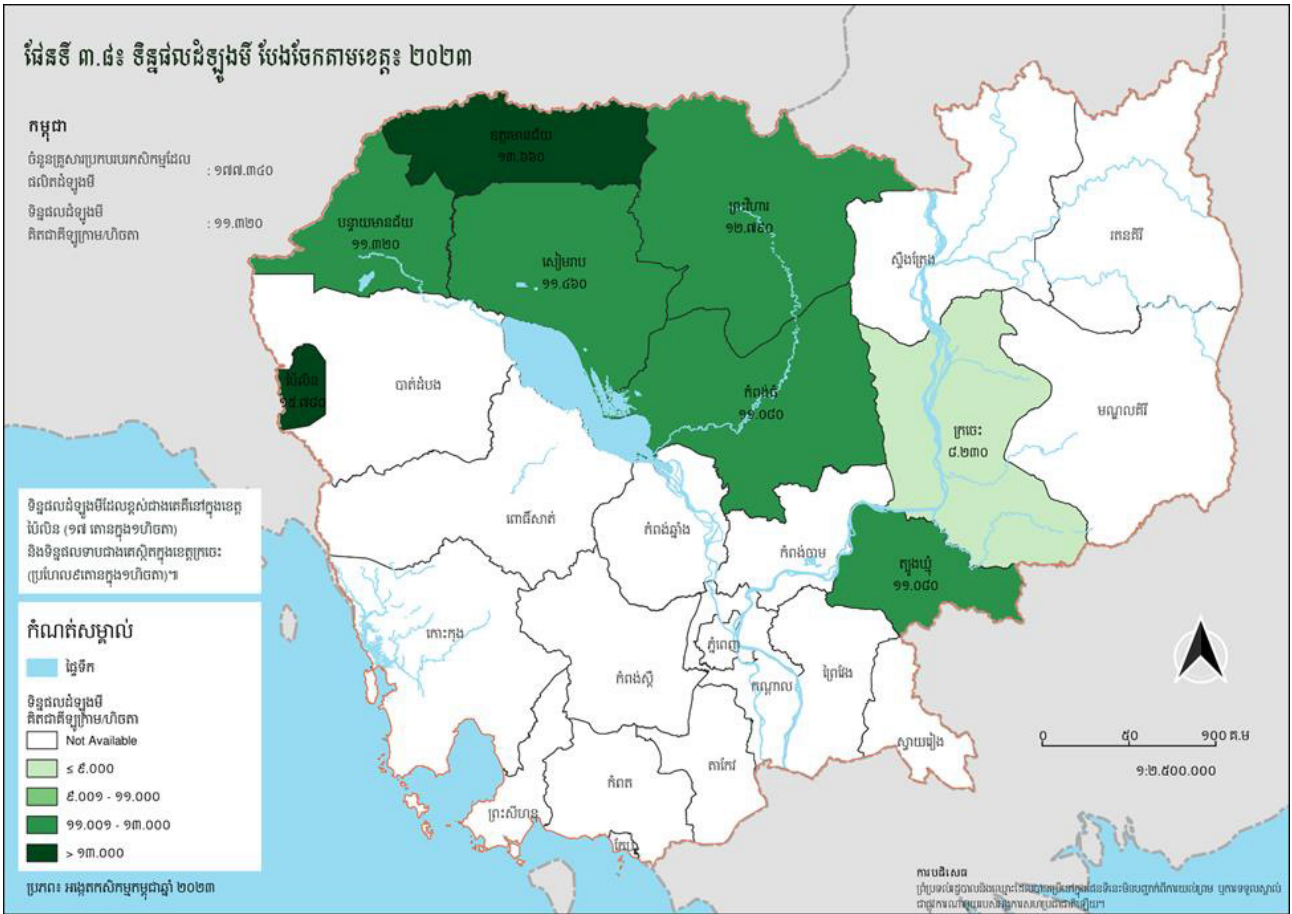
ដំណាំពោត ត្រូវបានដាំដុះដោយគ្រួសារកសិកម្មលើផ្ទៃដីប្រមាណ ៩៦ ០០០ ហិកតា នៅប្រទេសកម្ពុជា ចំណែកតំបន់បឹងទន្លេសាប មានផ្ទៃដីដុះខ្ពស់ជាងគេប្រមាណ ៧៧ ០០០ ហិកតា ។ ទិន្នផលជាមធ្យមមាន ប្រមាណ ៤ ០០០ គីឡូក្រាមក្នុង១ហិកតា ដោយបរិមាណផលសរុបដែលប្រមូលបាន មានប្រមាណ ៣៨០ ០០០ តោន នៅប្រទេសកម្ពុជា។

**ដំណាំយកមើម**

ដំណាំយកមើមដែលបានដាំដោយគ្រួសារកសិកម្ម មានដូចជា ដំឡូងមី ដំឡូងជ្វា ត្រាវ សាគូ និងប៊ុតក់។ ផ្ទៃដីដាំដំឡូងមីមានទំហំផ្ទៃដីច្រើនជាងគេរហូតដល់ ៤៣៣ ០០០ហិកតា និងផ្ទៃដីប្រមូលផល ៤១៨ ០០០ ហិកតា។ ទិន្នផលដំឡូងមីជាមធ្យមទទួលបានប្រមាណ ១១ ៣៥០ គីឡូក្រាមក្នុងមួយហិកតា ជាមួយនឹង បរិមាណផលសរុបទូទាំងប្រទេសកម្ពុជា មានចំនួនប្រមាណ ៤,៧៣ លានតោន។



ប្រភព៖ អង្កេតកសិកម្មកម្ពុជាឆ្នាំ២០២៣



ប្រភព៖ អង្កេតកសិកម្មកម្ពុជាឆ្នាំ២០២៣

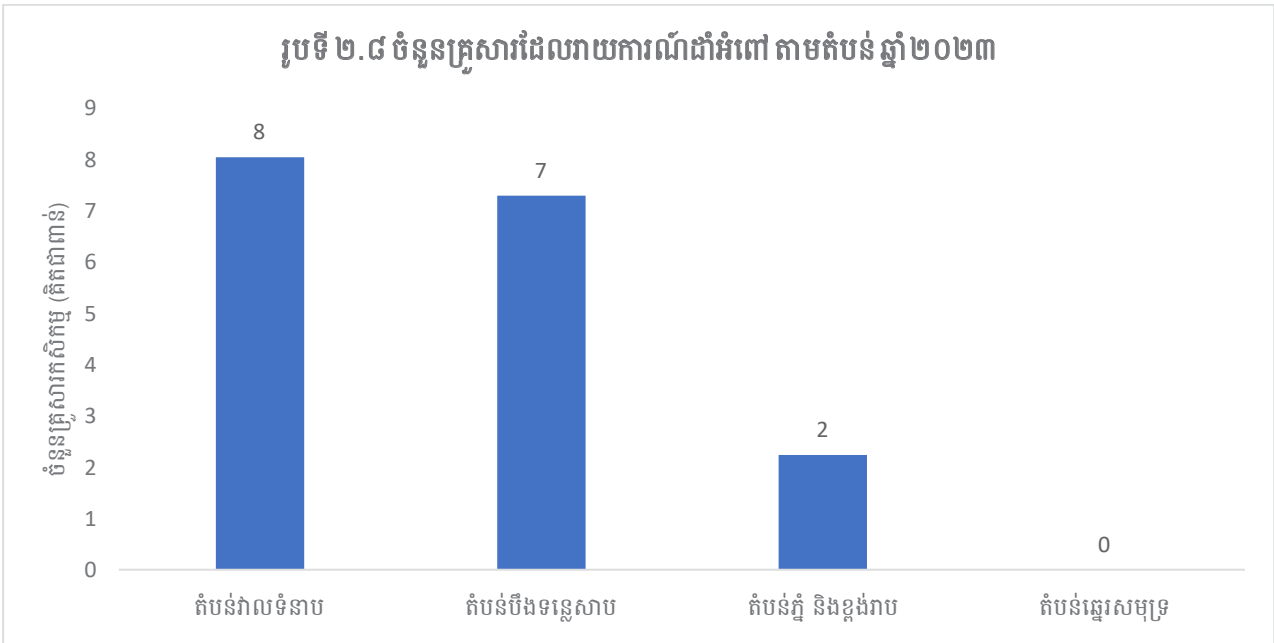
### ដំណាំសម្រាប់គ្រឿងទេស គ្រឿងក្រអូប និង រុក្ខជាតិឱសថ

ការអង្កេតនេះ ក៏បានប្រមូលព័ត៌មានអំពីដំណាំគ្រឿងទេស គ្រឿងក្រអូប និងរុក្ខជាតិ ឱសថ ដូចជា ស្លឹកក្រៃ ជីអង្កាម និងស្លឹកម្លូ។ គ្រួសារកសិកម្ម បានរាយការណ៍ពីការដាំស្លឹកក្រៃ មានចំនួន ៩៥ ៥០០ គ្រួសារ ហើយគ្រួសារដាំជីអង្កាមមានចំនួន ២៤ ០០០ គ្រួសារដាំរមៀតមានចំនួន ៦ ០០០ និងគ្រួសារដាំជីវ៉ាន់ស៊ុយមាន ចំនួនប្រហែល ២ ៤០០។

### ដំណាំឧស្សាហកម្ម

ដំណាំឧស្សាហកម្ម នៅក្នុងការអង្កេតនេះ គឺដំណាំអំពៅ។ គ្រួសារកសិកម្មដាំអំពៅសរុបនៅប្រទេស កម្ពុជា ត្រូវបានប៉ាន់ប្រមាណថាមាន ១៩ ០០០ គ្រួសារ និងមានគ្រួសារកសិកម្មនៅតំបន់វាលទំនាប និងតំបន់ បឹងទន្លេសាបចំនួនប្រហាក់ប្រហែលគ្នាប្រមាណ ៨ ០០០ គ្រួសារបានដាំដំណាំអំពៅ។ នៅប្រទេសកម្ពុជា ទិន្នផលដំណាំអំពៅសរុបប្រមាណ ១០ ៧៦០ គីឡូក្រាមក្នុងមួយហិកតា។

រូបទី ២.៨ ចំនួនគ្រួសារដែលរាយការណ៍ដាំអំពៅ តាមតំបន់ ឆ្នាំ២០២៣



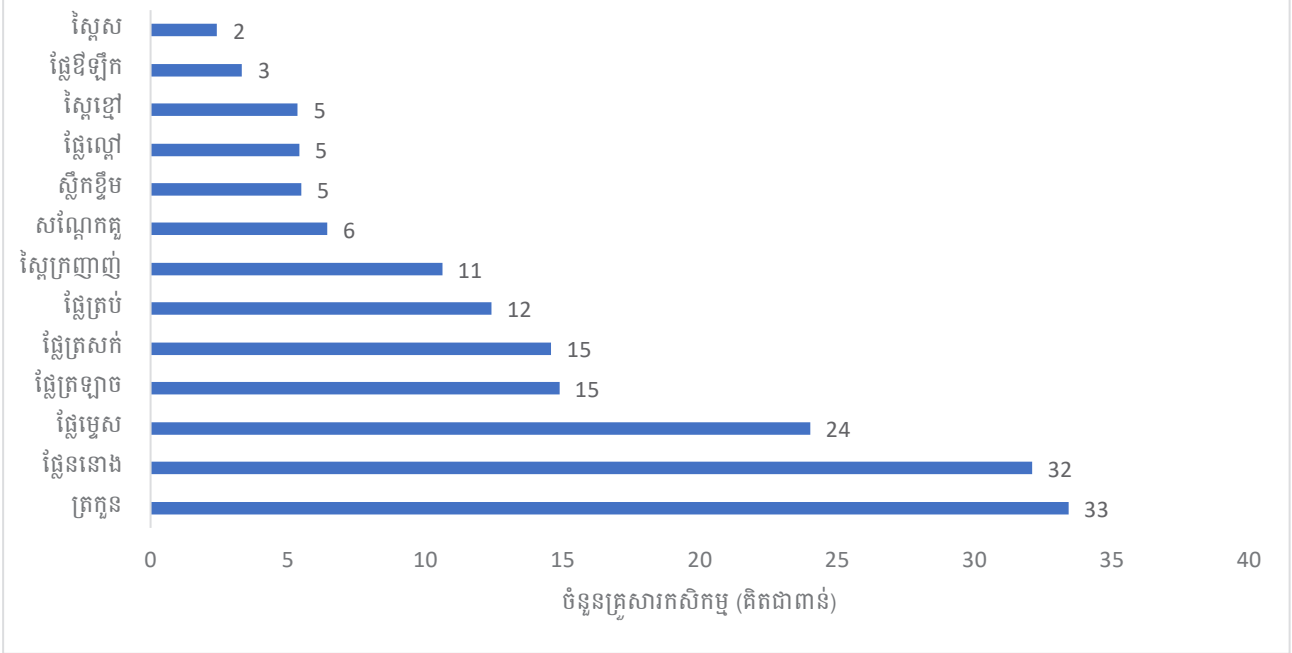
ប្រភព៖ អង្កេតកសិកម្មកម្ពុជាឆ្នាំ២០២៣

**ដំណាំបន្លែ**

បន្លែ ជាច្រើនមុខត្រូវបានដាំនៅទូទាំងប្រទេសកម្ពុជា ដូចជា បន្លែស្លឹក ឬដើម និងផ្លែ មើម បន្លែ បៃតង ។ល។ បន្លែស្លឹក ឬដើមរួមមាន ស្លឹកខ្ចឹម ស្ពៃខ្មៅ ស្ពៃក្រញាញ់ ស្ពៃស និងត្រកូន។ ការអង្កេតនេះ មានព័ត៌មាន ពី ម្ទេស ត្រសក់ ត្រប់ ននោង ល្ពៅ និងត្រឡាច។ ពពួកបន្លែបៃតង មានដូចជា សណ្តែកគូ និងផ្កាខាត់ណា។

គ្រួសារកសិកម្មប្រមាណ ៣៣ ០០០ គ្រួសារ បានរាយការណ៍ថាបានដាំត្រកូន។ ចំនួនគ្រួសារដែល បានរាយការណ៍ថាបានដាំត្រសក់មានប្រមាណ ១៥ ០០០ គ្រួសារ នៅប្រទេសកម្ពុជា ជាមួយទំហំផ្ទៃដីដុះ និង ផ្ទៃដីប្រមូលផលប្រមាណ ៣ ៨០០ ហិកតា ។ ទិន្នផលសរុបនៃត្រសក់ប្រមាណ ៣៩ ០០០ តោន។ គ្រួសារ កសិកម្មប្រមាណ ១២ ០០០ គ្រួសារ បានរាយការណ៍ថាបានដាំត្រប់ ហើយទិន្នផលជាមធ្យមទទួលបាន ៨ ៣០០ គីឡូក្រាមក្នុង១ហិកតា។ គ្រួសារកសិកម្មប្រមាណ ៥ ០០០ គ្រួសារ បានរាយការណ៍ថាបានដាំល្ពៅ ហើយទិន្នផល ជាមធ្យមទទួលបាន ១០ ១៧០ គីឡូក្រាមក្នុងមួយហិកតា ។ គ្រួសារកសិកម្មបានរាយការណ៍ថាប្រមាណ ៣ ០០០ គ្រួសារបានដាំ ខ្ចឹមនៅកម្ពុជាលើផ្ទៃដីដាំដុះប្រមាណ ១ ៦៧០ ហិកតា ហើយផ្ទៃដីប្រមូលផលមាន ប្រមាណ ១ ៥៧០ ហិកតា ។

រូបទី ២.៩ ចំនួនគ្រួសារកសិកម្មជាប់នៃមានផ្លែ តាមប្រភេទមុខដំណាំ ប្រទេសកម្ពុជាឆ្នាំ២០២៣



ប្រភព៖ អង្កេតកសិកម្មកម្ពុជាឆ្នាំ២០២៣

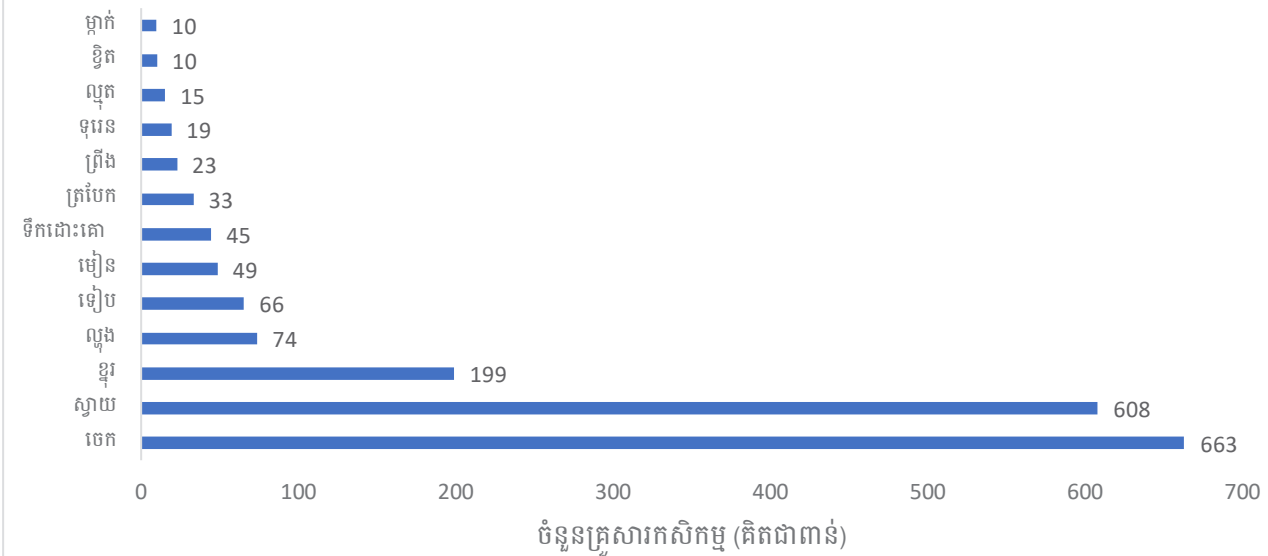
## ដំណាំរយៈពេលវែង

### ដំណាំហូបផ្លែ

ដំណាំក្រូច ជាដំណាំដែលត្រូវបានរកឃើញថាបានដាំដុះច្រើនជាងគេនៅប្រទេសកម្ពុជា។ ដោយឡែក ដំណាំក្រូចថ្លុងមានគ្រួសារកសិកម្មចំនួន ៣៥ ០០០គ្រួសារ ដែលបានដាំដុះស្ថិតក្នុងការអង្កេតកសិកម្មនេះ។ គ្រួសារកសិកម្មចំនួន ១០១ ០០០គ្រួសារ បានរាយការណ៍ថាបានដាំក្រូចឆ្មារ ហើយគ្រួសារកសិកម្មប្រមាណ ៤៧ ០០០ គ្រួសារ បានរាយការណ៍ថាបានដាំក្រូចពោធិ៍សាត់ផងដែរនៅទូទាំងប្រទេសកម្ពុជា។

ប្រភេទដំណាំហូបផ្លែ ដែលបានដាំដុះច្រើនជាងនៅប្រទេសកម្ពុជា រួមមាន ស្វាយ ចេក ខ្នុរ ល្ពុង ត្របែក ទៀប ទឹកដោះគោ ទុររន មៀន និងដំណាំហូបផ្លែផ្សេងទៀត។

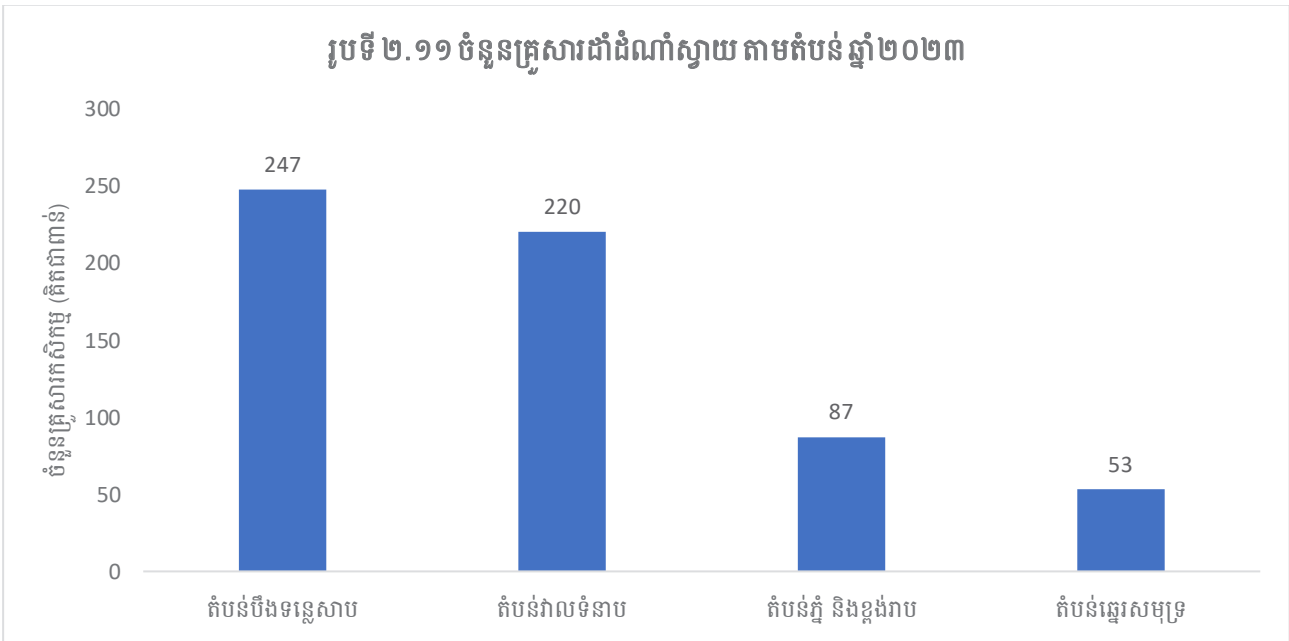
រូបទី ២.១០ ចំនួនគ្រួសារកសិកម្មដាំដំណាំផ្លែឈើ តាមប្រភេទមុខដំណាំ ប្រទេសកម្ពុជាឆ្នាំ២០២៣



ប្រភព៖ អង្កេតកសិកម្មកម្ពុជាឆ្នាំ២០២៣

គ្រួសារកសិកម្មប្រមាណ ៦០៨ ០០០ គ្រួសារក្នុងប្រទេសកម្ពុជា បានដាំស្វាយ លើផ្ទៃដីទំហំសរុបប្រមាណ ៩១ ០០០ ហិកតា ហើយផ្ទៃដីប្រមូលផលសរុបប្រមាណ ៦៩ ០០០ ហិកតា គឺជាផ្ទៃដីដាំស្វាយធំជាងគេបំផុតនៅប្រទេសកម្ពុជា។ ទិន្នផលគិតជាមធ្យមទទួលបាន ៣ ១៧០ គីឡូក្រាមក្នុងមួយហិកតា សម្រាប់ដំណាំស្វាយ។

រូបទី ២.១១ ចំនួនគ្រួសារដាំដំណាំស្វាយ តាមតំបន់ ឆ្នាំ២០២៣

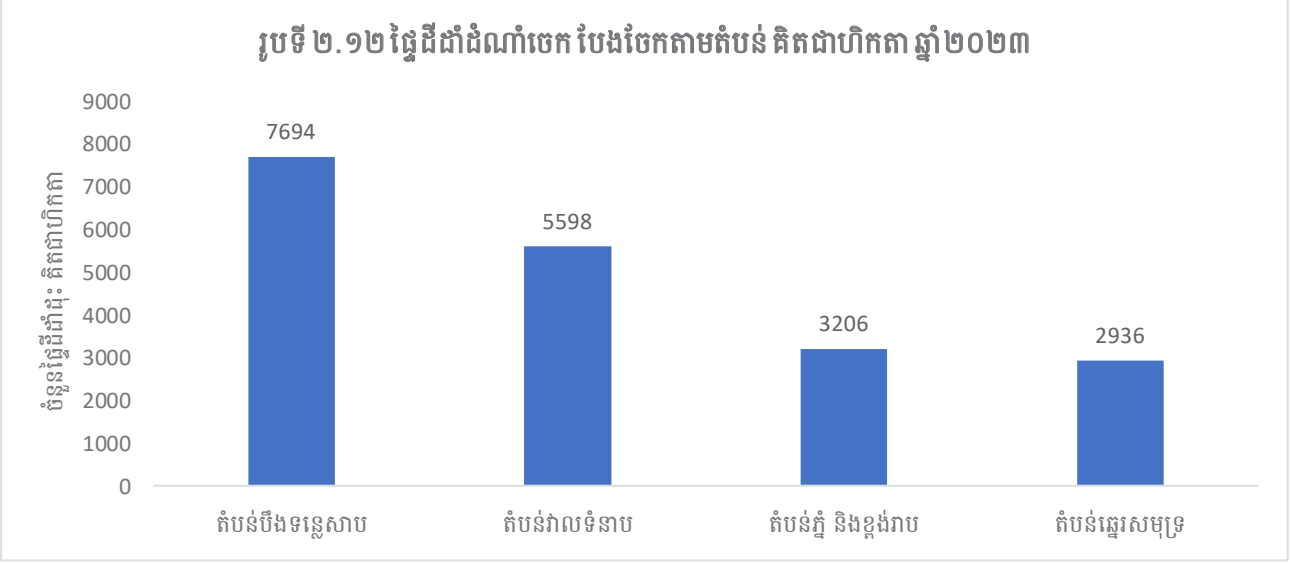


ប្រភព៖ អង្កេតកសិកម្មកម្ពុជាឆ្នាំ២០២៣

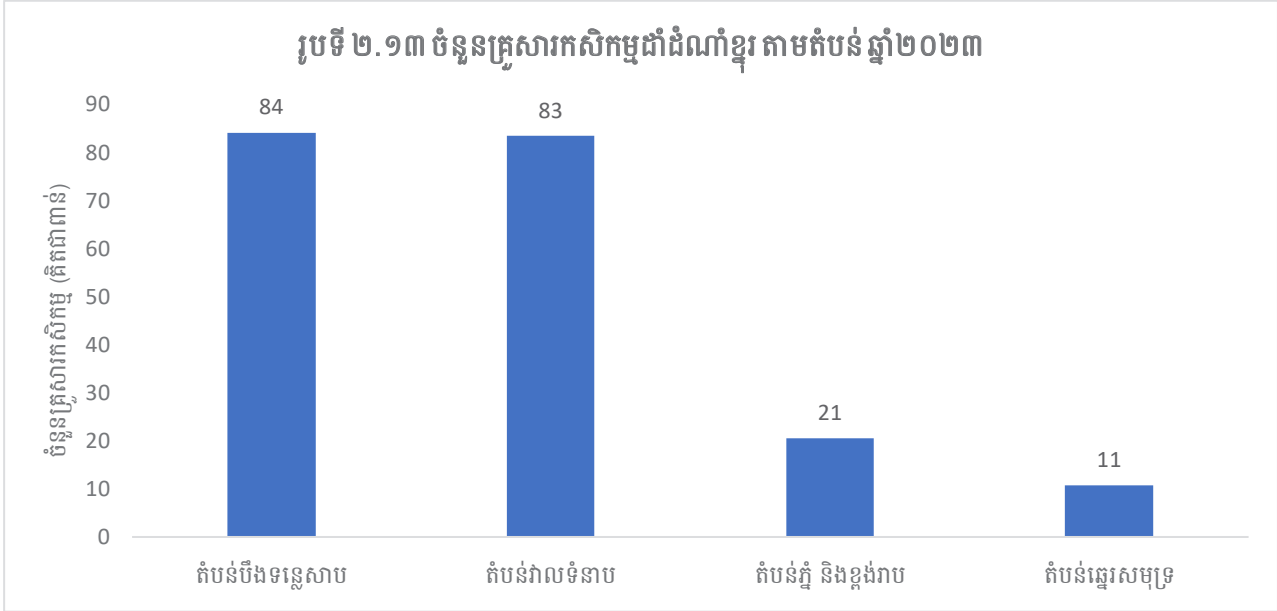


ប្រភព៖ អង្កេតកសិកម្មកម្ពុជាឆ្នាំ២០២៣

គ្រួសារកសិកម្មប្រមាណ ៦៦៣ ០០០ គ្រួសារ ក្នុងប្រទេសកម្ពុជាបានដាំចេក លើផ្ទៃដីទំហំសរុបប្រមាណ ១៩ ៤០០ ហិកតា ហើយផ្ទៃដីប្រមូលផលសរុបប្រមាណ ១២ ០០០ ហិកតា។ បរិមាណផលសរុបប្រមាណ ៩៣ ០០០ តោន ដោយទិន្នផលគិតជាមធ្យមទទួលបាន ៧ ៩៧០ គីឡូក្រាមក្នុង១ហិកតា។ តំបន់បឹងទន្លេសាប ជាតំបន់ដែលដាំចេកច្រើនជាងគេបំផុត បានរាយការណ៍ថាមានប្រមាណ ៨ ០០០ ហិកតា។



គ្រួសារកសិកម្មមានប្រមាណ ២០០ ០០០ គ្រួសារ ក្នុងប្រទេសកម្ពុជាបានដាំឌុរ លើផ្ទៃដីទំហំសរុបប្រមាណ ៦ ០០០ ហិកតា ហើយផ្ទៃដីប្រមូលផលសរុបប្រមាណ ២ ០០០ ហិកតា។ ទិន្នផលគិតជាមធ្យមទទួលបាន ៦ ៣០០ គីឡូក្រាមក្នុង១ហិកតា។ គ្រួសារកាន់កាប់កសិកម្មប្រមាណ ៨៤ ០០០គ្រួសារ នៅតំបន់បឹងទន្លេសាប បានរាយការណ៍ថាបានដាំឌុរច្រើនជាងគេ។

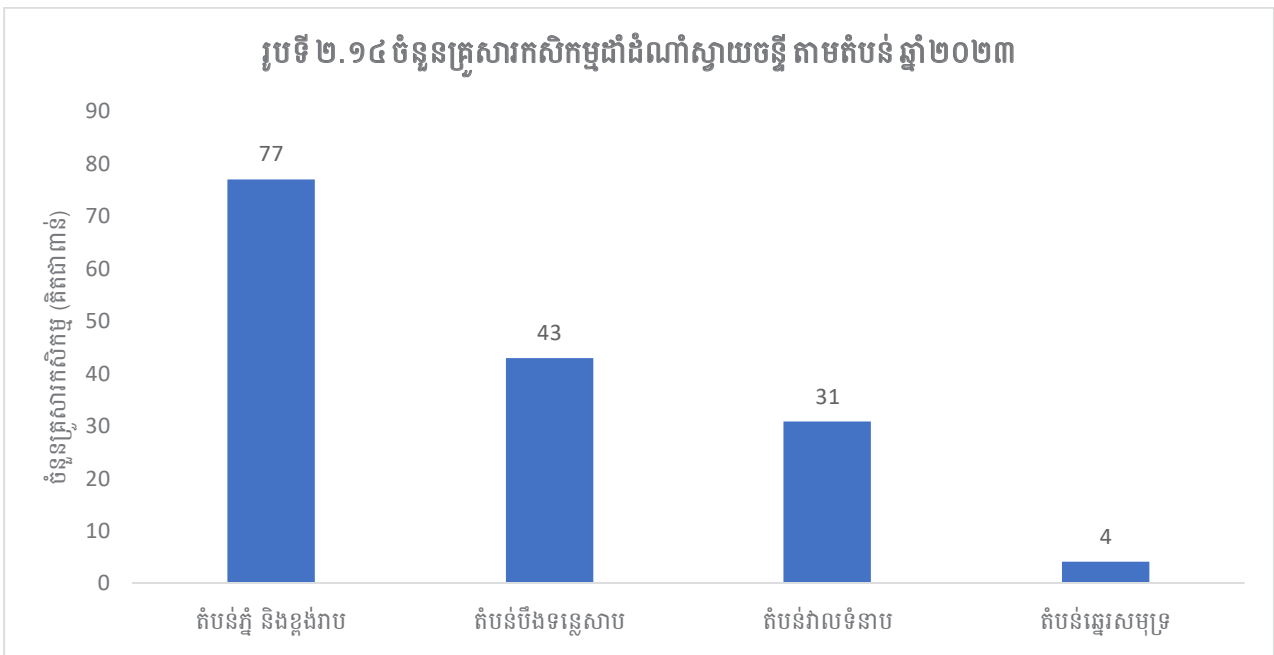


ប្រភព៖ អង្កេតកសិកម្មកម្ពុជាឆ្នាំ២០២៣

**ស្វាយចន្ទី**

ក្នុងចំណោមរុក្ខជាតិដែលផ្តល់គ្រាប់សម្រាប់បរិភោគ ការអង្កេតកសិកម្មនេះ បានប្រមូលទិន្នន័យអំពីដំណាំស្លា និងស្វាយចន្ទី ក្នុងនោះគ្រាប់ស្វាយចន្ទីមានការពេញនិយមជាងគេ។ គ្រួសារកសិកម្មប្រមាណ ១៥៥ ០០០ គ្រួសារ នៅប្រទេសកម្ពុជា បានដាំស្វាយចន្ទី លើទំហំផ្ទៃដី សរុបប្រមាណ ៣៣៤ ០០០ ហិកតា ដោយផ្ទៃដីប្រមូលផល ២៨៦ ០០០ហិកតា និងបរិមាណផលប្រមាណ ២០២ ៥០០ តោន។ ទិន្នផលជាមធ្យម ៧១០ គីឡូក្រាមក្នុងមួយហិកតា។ តំបន់ភ្នំនិងខ្ពង់រាប បានរាយការណ៍ថា បានដាំស្វាយចន្ទី លើទំហំផ្ទៃដីប្រមាណ ១៩៣ ០០០ ហិកតា។

រូបទី ២.១៤ ចំនួនគ្រួសារកសិកម្មដាំដំណាំស្វាយចន្ទី តាមតំបន់ ឆ្នាំ២០២៣

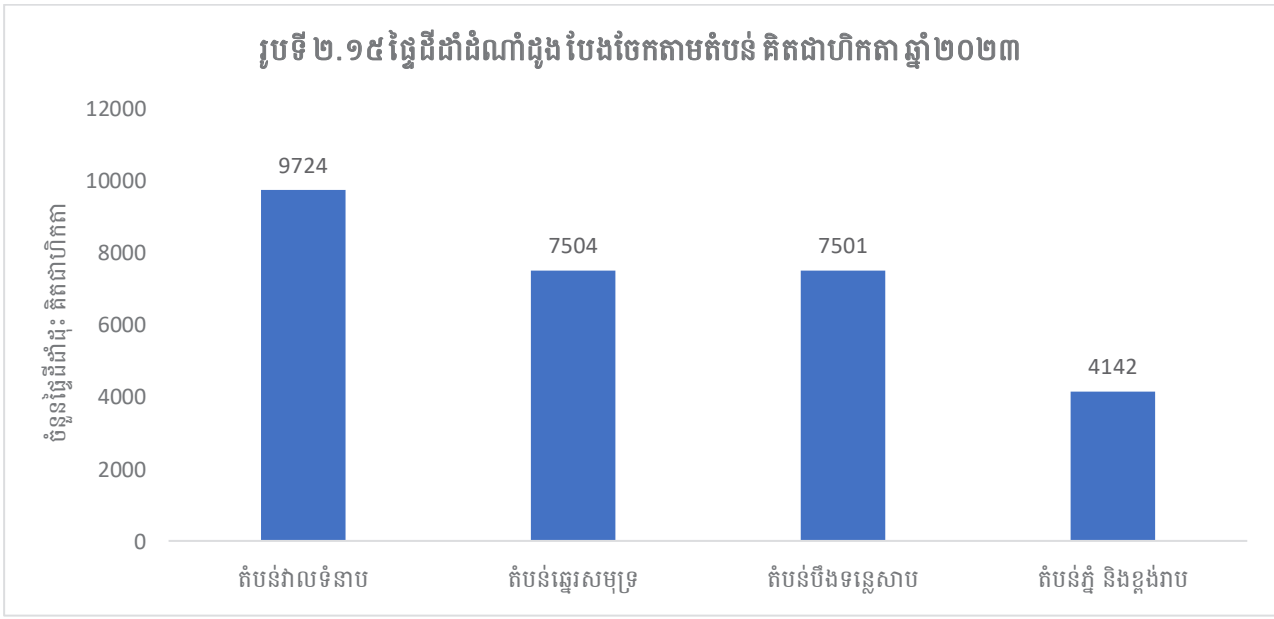


ប្រភព៖ អង្កេតកសិកម្មកម្ពុជាឆ្នាំ២០២៣

**ដំណាំយកប្រេង**

ដំណាំយកប្រេង ដែលស្ថិតក្នុងការអង្កេតនេះរួមមាន ដូង និងត្នោត។ ដូង ជាដំណាំដែលពេញនិយម ជាងគេក្នុងចំណោមដំណាំទាំងពីរនេះ គ្រួសារកសិកម្មប្រមាណ ៦០៤ ០០០ គ្រួសារ បានរាយការណ៍ថា បាន ដាំដូង លើផ្ទៃដីដាំដូងទំហំ ប្រមាណ ២៩ ០០០ ហិកតា ដោយផ្ទៃដីប្រមូលផល ប្រមាណ ១០ ០០០ហិកតា។ បរិមាណផលសរុបប្រមូលបានប្រមាណ ១២១ ០០០ តោន ជាមួយទិន្នផលជាមធ្យម ១២ ១៣០ គីឡូក្រាម ក្នុងមួយហិកតា។ នៅតំបន់វាលទំនាប បានរាយការណ៍ថាបានដាំដូងច្រើនជាងគេបំផុតផ្ទៃដីប្រមាណ ៩ ៧០០ ហិកតា។

រូបទី ២.១៥ ផ្ទៃដីដាំដំណាំដូង បែងចែកតាមតំបន់ គិតជាហិកតា ឆ្នាំ២០២៣



ប្រភព៖ អង្កេតកសិកម្មកម្ពុជាឆ្នាំ២០២៣



**ដំណាំម្រេច**

គ្រួសារដែលដាំម្រេច មានប្រមាណ ១១ ០០០ គ្រួសារ នៅប្រទេសកម្ពុជា។ ផ្ទៃដីដាំដុះម្រេចសរុប ត្រូវបានប៉ាន់ប្រមាណថាមាន ៧ ៣០០ ហិកតា និងផ្ទៃដីប្រមូលផល ៧ ១០០ ហិកតា។ បរិមាណផលម្រេចសរុបប្រមាណ ១១ ១៥០ តោន និងទិន្នផលជាមធ្យម ១ ៥៦០ គីឡូក្រាមក្នុង១ហិកតា។ ដំណាំម្រេចបានដាំច្រើនជាងគេ នៅតំបន់វាលទំនាប និងបឹងទន្លេសាប ដែលមានទំហំផ្ទៃដីដាំដុះប្រមាណ ៤ ៩០០ ហិកតា។

**ដំណាំកៅស៊ូ**

គ្រួសារកសិកម្មប្រមាណ ៤៣ ០០០ គ្រួសារ ក្នុងប្រទេសកម្ពុជាបានដាំដំណាំកៅស៊ូ។ ផ្ទៃដីដាំកៅស៊ូសរុបមានប្រមាណ ១៣៣ ០០០ហិកតា។ ទិន្នផលជាមធ្យមមានប្រមាណ ២ ៣៣០ គីឡូក្រាមក្នុង១ហិកតា។ សូមកត់ចំណាំថា ទិន្នន័យក្នុងរបាយការណ៍នេះ ប្រើតែកសិកម្មជាលក្ខណៈគ្រួសារតែប៉ុណ្ណោះ ខណៈពេលដែលផលិតកម្មកៅស៊ូភាគច្រើន នៅក្នុងប្រទេសកម្ពុជាត្រូវបានកាន់កាប់ដោយក្រុមហ៊ុនកសិកម្មឯកជនធំៗមិនត្រូវបានរាប់បញ្ចូលក្នុងរបាយការណ៍នេះទេ។

**ដំណាំមិនមែនស្បៀង**

ដំណាំដែលមិនមែនជាអាហារមានផ្កា រុក្ខជាតិ និងដើមឈើ។ ឬស្សី ដែលប្រើប្រាស់សម្រាប់គោលបំណងជាច្រើនរួមទាំង សម្រាប់សាងសង់ផ្ទះ គ្រឿងសង្ហារឹម និងការចម្អិនអាហារ គឺជាដំណាំមិនមែនអាហារនាំមុខគេ ដែលមានគ្រួសារកសិកម្មប្រមាណ ៦ ៥០០ គ្រួសារ បានរាយការណ៍ថាបានដាំឬស្សី។ តំបន់បឹងទន្លេសាប គឺជាតំបន់ដែលមានចំនួនគ្រួសារដាំឬស្សីរហូតដល់ ២ ២០០ គ្រួសារ ។

## តារាងឧបសម្ព័ន្ធ១

តារាងទី១៖ ដើមឈើ ឬដំណាំជារុក្ខជាតិ ការគណនាបំលែងពីការរាប់ចំនួនដើមឈើទៅជាហិកតា

ប្រភេទដើមឈើ/រុក្ខជាតិ	ការបំលែងឯកតាជាចំនួនដើម/ហិកតា
ក្រូចពោធិ៍សាត់	៤០០
ក្រូចឃ្វិច	៤០០
ក្រូចថ្លុង	៤០០
ក្រូចឆ្មារ	៤០០
ក្រូចសើច	៤០០
ផ្លែក្រូចផ្សេងៗ	៤០០
ចេក	១ ៦៦៧
ផ្លែទៀប	៤០០
ផ្លែទៀបបារាំង	៤០០
ផ្លែត្របែក	៤០០
ផ្លែមៀន	២៧៨
ស្វាយ	២៧០
ផ្លែល្អុង	១ ៦០០
ផ្លែម្នាស់	១៤ ០០០
ផ្លែខ្លឹត	៤០០
ផ្លែខ្នុរ	២៧០
ចំប៉ាដក់	២៧០
ផ្លែទទឹម	៦០០
ល្អិត	២៧៨
ផ្លែសាវមាវ	១៥៦
ផ្លែមង្កុត	១០០
ផ្លែភ្លៀវ	២៧០
អំពិលទឹក	៧០
ទុរេន	២៧០
ផ្លែទឹកដោះគោ	២៧០
ផ្លែឈូក	២៥ ០០០

ជម្ន	២៧៨
ផ្លែម៉ាក់ប្រាង	២៧០
ផ្លែម្កាក់	២៧៨
ផ្លែព្រីង	២៧០
ផ្លែពុទ្រា	២៧៨
ផ្លែគូលែន	១៥៦
ផ្លែស្ពឺ	៣០០
ផ្លែស្រកានាជ	២ ៥០០
ផ្លែទលឹងទីង	៣០០
ផ្លែប៉ះស្យុង	១៥៦
ផ្លែកំពីងរាជ	១០០
កន្ទុក	៤០០
ផ្លែលើ	២០០
ផ្លែញ	៣០០
ផ្លែប័រ	២៨០
ដំណាំផ្លែផ្សេងៗ	២៨០
គ្រាប់ស្វាយចន្ទី	២៧៨
ស្លា	២ ៥០០
ឈូក	២៥ ០០០
ដំណាំភេសជ្ជៈផ្សេងៗ	១ ០០០
ដូង	២៧៨
ដូងប្រេង	២៧៨
ដើមត្នោត	១ ០០០
ម្រេច	២ ៥០០
ក្រសាំង	២៥០
អំពិល	៧០
ដំណាំគ្រឿងទេសផ្សេងៗ	១ ០០០
កៅស៊ូ	៥៥៥
ដំណាំយកដីរ	៥០០
ផ្កាម្លិះ	៥ ០០០

ឆ្នាំចន្ទ	៣ ០០០
ឆ្នាំចំប៉ី	២០០
ឆ្នាំម្លូ	២០ ០០០
ដំណាំផ្កាផ្សេងៗ	១ ៥០០
ដើមចេកមាស	១៥ ០០០
ដើមខ្នុំ	១០ ០០០
ដើមរាសី	១៥ ០០០
ឫស្សី	១០ ០០០
ដើមប្រេងខ្យល់	៧ ០០០
ឈើចំនួនគ្រឹស្នា	១ ៦០០

ប្រភព៖ អង្កេតកសិកម្មកម្ពុជាឆ្នាំ២០២៣