



# ព្រះរាជាណាចក្រកម្ពុជា

ជាតិ សាសនា ព្រះមហាក្សត្រ

## អង្កេតកសិកម្មកម្ពុជាឆ្នាំ២០២៣

ផ្នែកទី៣៖ ការចិញ្ចឹមបសុសត្វ និងបសុបក្សី



Food and Agriculture Organization of the United Nations



វិទ្យាស្ថានជាតិស្ថិតិ ក្រសួងផែនការ

សហការជាមួយ

ក្រសួងកសិកម្ម រុក្ខាប្រមាញ់ និងនេសាទ

គាំទ្របច្ចេកទេសដោយ៖

អង្គការស្បៀង និងកសិកម្មនៃសហប្រជាជាតិ

គាំទ្រហិរញ្ញវត្ថុដោយ៖ គំនិតផ្តួចផ្តើម ៥០x២០៣០

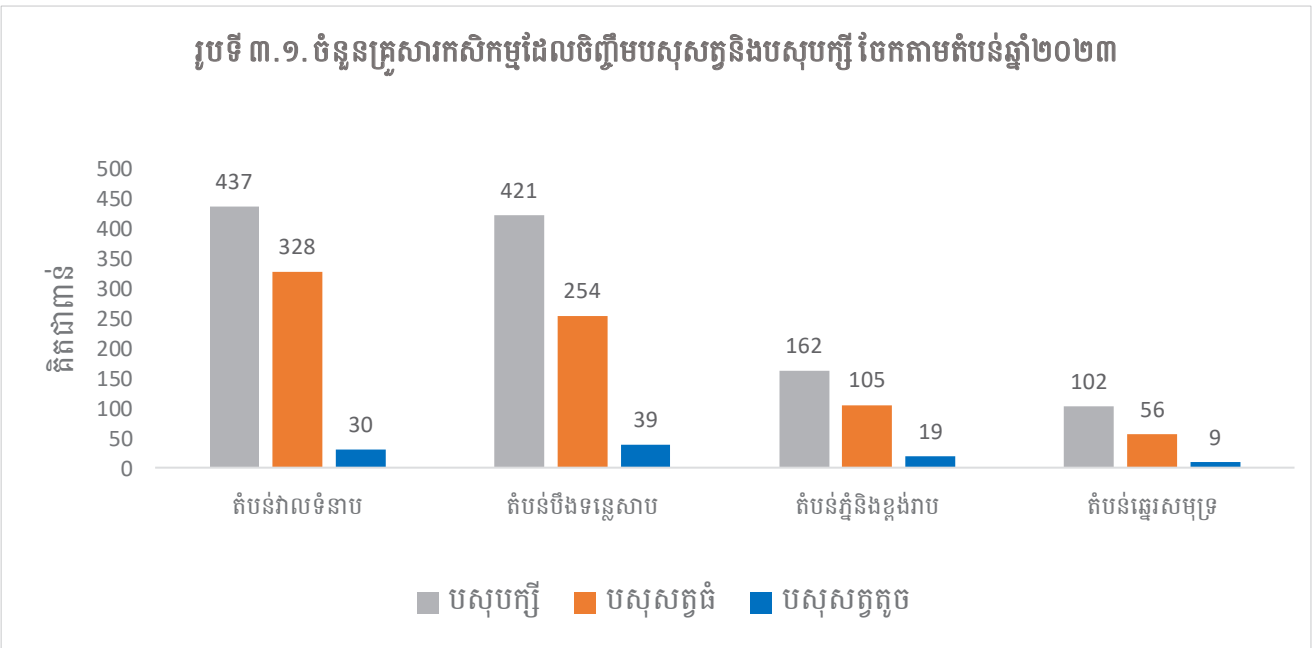
## ការចិញ្ចឹមបសុសត្វ និងបសុបក្សី

នៅក្នុងប្រទេសកម្ពុជា ការចិញ្ចឹមបសុសត្វ និងបសុបក្សី គឺជាសកម្មភាពកសិកម្មដ៏សំខាន់មួយដែលធ្វើឡើងដោយគ្រួសារកសិកម្ម ដែលបានដើរតួនាទីយ៉ាងសំខាន់ក្នុងការទ្រទ្រង់ជីវភាពរស់នៅប្រចាំថ្ងៃ និងផ្តល់ ប្រាក់ចំណូលដល់គ្រួសារនៅទីជនបទ។ ក្នុងចំណោមគ្រួសារកសិកម្មសរុបនៅប្រទេសកម្ពុជា មានគ្រួសារចូលរួមសកម្មភាពចិញ្ចឹមបសុសត្វ/បសុបក្សី/សត្វល្អិត ចំនួន ១ ៤០៤ ៥៥០គ្រួសារ។ ការអង្កេតកសិកម្មកម្ពុជាឆ្នាំ២០២៣ បានបែងចែកបសុសត្វជាពីរ គឺប្រភេទបសុសត្វធំ (គោ ក្របី និងសេះ) និងប្រភេទបសុសត្វតូច (ជ្រូក និងពពែ)។

**តារាងទី៣.១. ចំនួនគ្រួសារកសិកម្មដែលចិញ្ចឹមបសុសត្វ និងបសុបក្សី (គិតជាពាន់)**

ប្រទេសកម្ពុជា (ចំនួនគ្រួសារ គិតជាពាន់)			
សរុប	បសុសត្វធំ (គោ ក្របី សេះ)	បសុសត្វតូច (ជ្រូក ពពែ)	បសុបក្សី (មាន់ ទា ត្រចៀកកាំ)
១ ៤០៥	៧៤២	៩៧	១ ១២៣

គ្រួសារកសិកម្មដែលបានចូលរួមធ្វើសកម្មភាពចិញ្ចឹមសត្វបានបង្ហាញថា បសុសត្វធំ និងបសុបក្សីភាគច្រើន គឺមាននៅតំបន់វាលទំនាប ដោយសារតំបន់នេះមានអំណោយផលល្អសម្រាប់សកម្មភាពចិញ្ចឹមសត្វ ហើយបន្ទាប់ពីនេះ គឺនៅតំបន់បឹងទន្លេសាប និងតំបន់ភ្នំនិងខ្ពង់រាប ខណៈដែលតំបន់ឆ្នេរសមុទ្រមានចំនួនគ្រួសារដែលចិញ្ចឹមសត្វតិចជាងគេ។ ទោះជាយ៉ាងនេះក្តី បសុសត្វប្រភេទតូច ត្រូវបានចិញ្ចឹមច្រើននៅតំបន់បឹងទន្លេសាប និងតិចជាងគេនៅតំបន់ឆ្នេរសមុទ្រ។



ប្រភព៖ អង្កេតកសិកម្មកម្ពុជាឆ្នាំ២០២៣

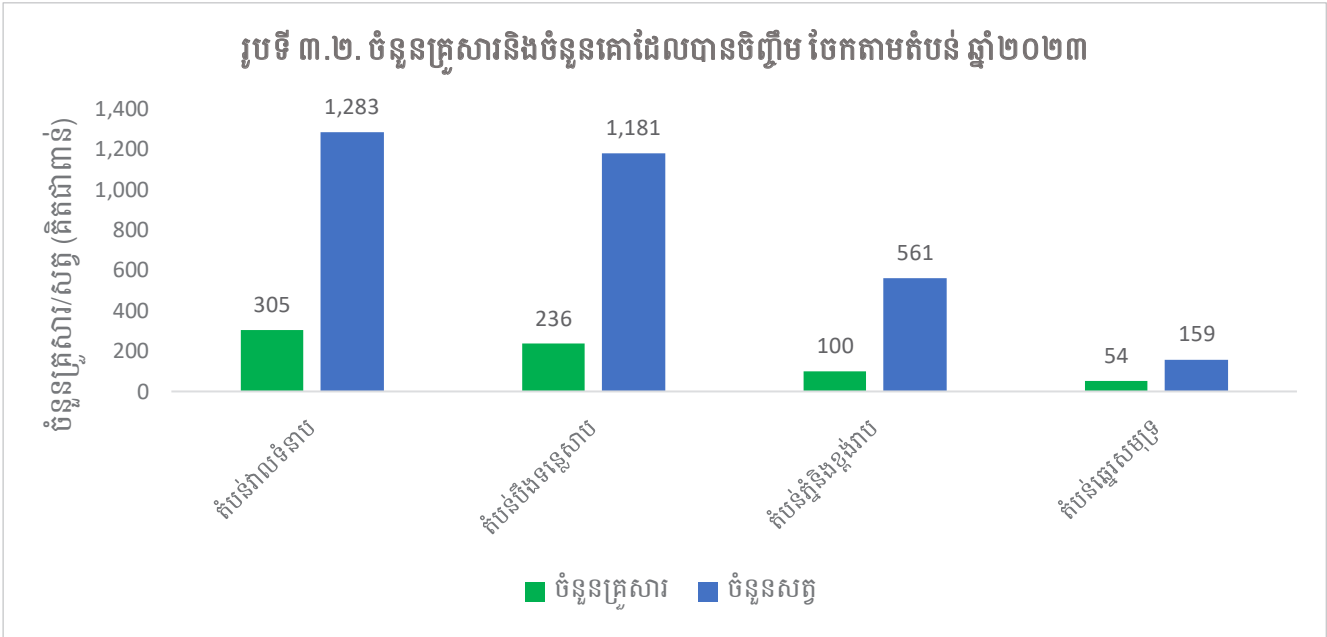
**បសុសត្វធំ**



ប្រភព៖ អង្កេតកសិកម្មកម្ពុជាឆ្នាំ២០២៣

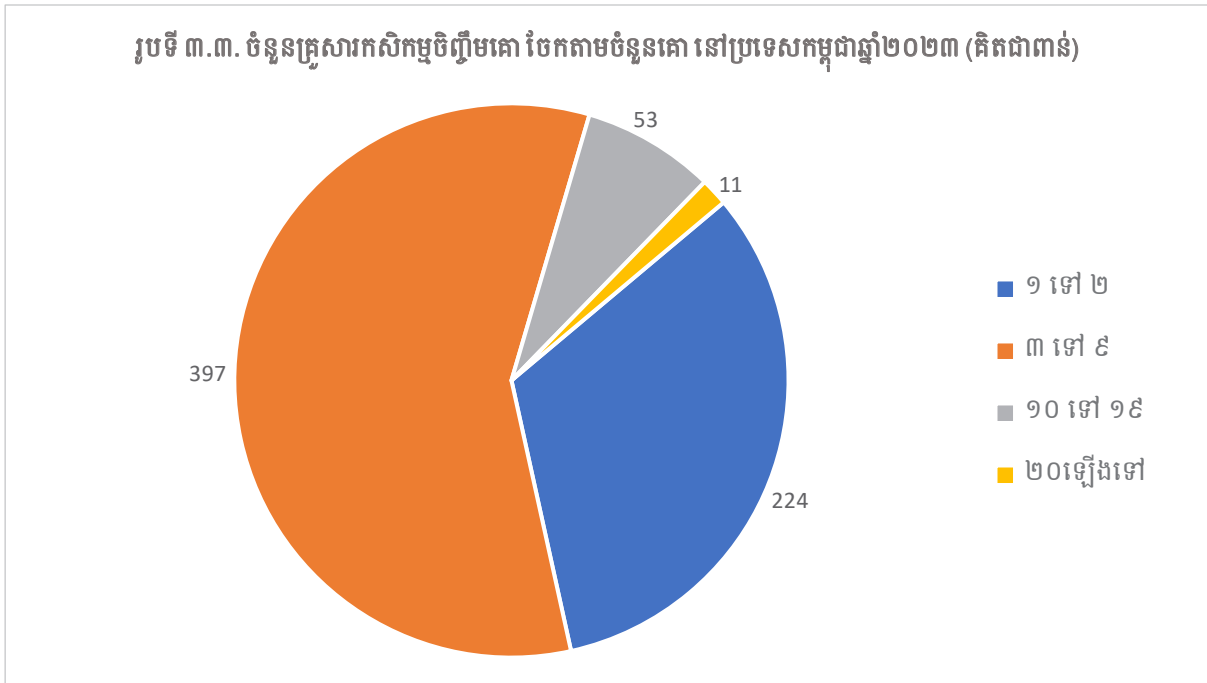
**សត្វគោ**

ជាទូទៅ បសុសត្វប្រភេទធំដែលគ្រួសារកសិកម្មបានចិញ្ចឹមច្រើនជាងគេ គឺ គោ ដែលមានប្រមាណជា ៣ ១៨៣ ០០០ ក្បាល នៅទូទាំងប្រទេសកម្ពុជា។ តំបន់វាលទំនាប គឺជាតំបន់មួយដែលមានការចិញ្ចឹមគោច្រើនជាងគេ (១ ២៨៣ ០០០ក្បាល) ហើយជាបន្តបន្ទាប់ គឺតំបន់បឹងទន្លេសាប (១ ១៨១ ០០០ក្បាល) តំបន់ភ្នំ និងខ្ពង់រាប (៥៦១ ០០០ក្បាល) និងតំបន់ឆ្នេរសមុទ្រដែលជាតំបន់មានការចិញ្ចឹមគោតិចជាងបំផុត (១៥៩ ០០០ក្បាល) បើប្រៀបធៀបទៅនឹងតំបន់ទាំងបួន។



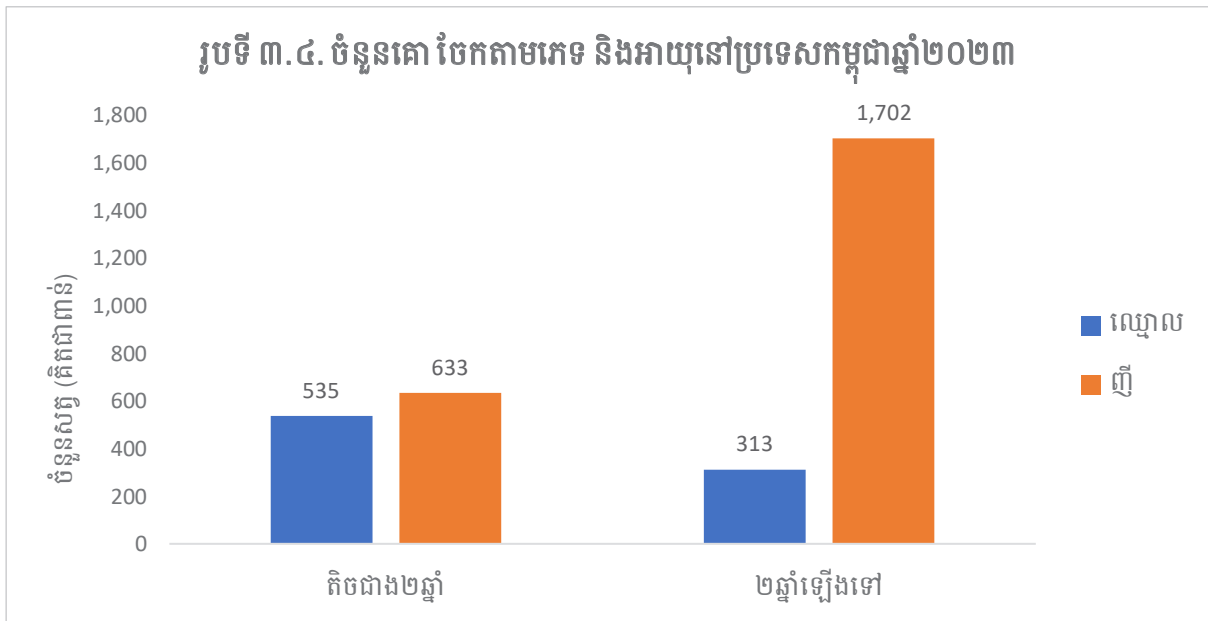
ប្រភព៖ អង្កេតកសិកម្មកម្ពុជាឆ្នាំ២០២៣

នៅទូទាំងប្រទេសកម្ពុជា គ្រួសារដែលចិញ្ចឹមគោមានចំនួនគោជាមធ្យមប្រមាណ ៤,៦ ក្បាល ក្នុងមួយគ្រួសារ។ គ្រួសារកសិកម្មភាគច្រើនចិញ្ចឹមគោចាប់ពី ៣ទៅ៩ក្បាល (៣៩៧ ០០០គ្រួសារ) ខណៈដែលចំនួនពី ១ ទៅ ២ក្បាល មានចំនួន ២២៤ ០០០ គ្រួសារ និងចាប់ពី ១០ ទៅ ១៩ក្បាល មានចំនួន ៥៣ ០០០ គ្រួសារ និងមានតែ ១១ ០០០ គ្រួសារប៉ុណ្ណោះ ដែលបានរាយការណ៍ថាមានការចិញ្ចឹមគោច្រើនជាងចំនួន ២០ក្បាល។



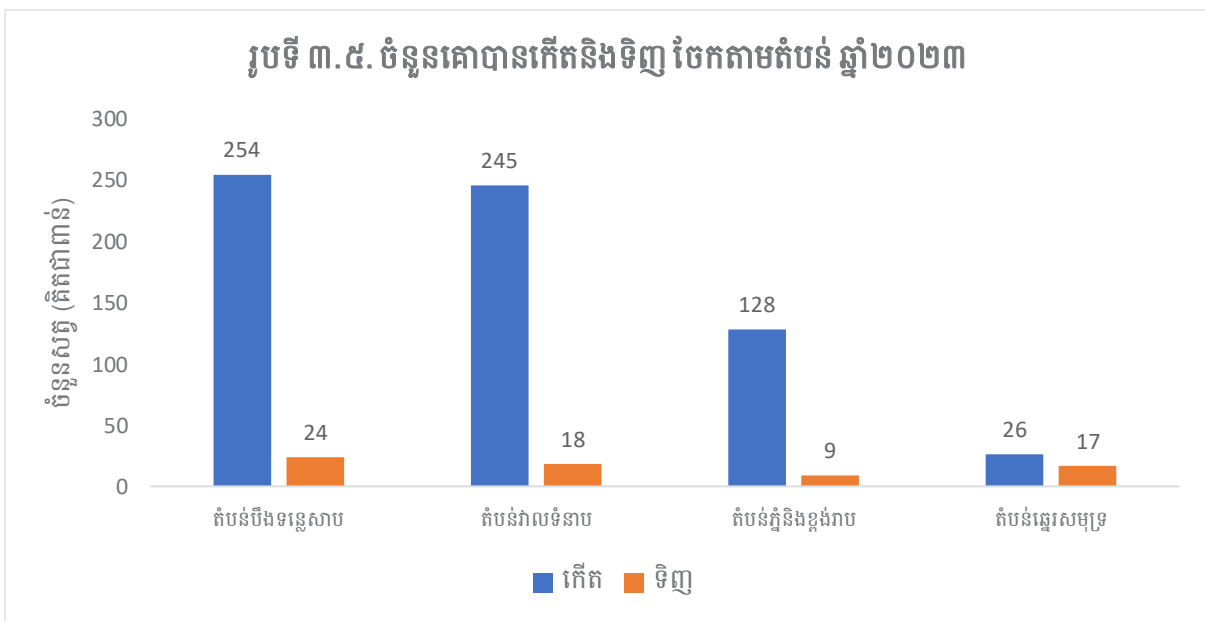
ប្រភព៖ អង្កេតកសិកម្មកម្ពុជាឆ្នាំ២០២៣

ចំនួនគោដែលបានចិញ្ចឹមដោយគ្រួសារកសិកម្មភាគច្រើន គឺជាគោញី ដែលមានចំនួន ១,៧ លានក្បាល (ប្រមាណជា ៥៣,៥%) មានអាយុលើសពី២ឆ្នាំ ខណៈដែលគោឈ្មោលមានអាយុលើសពី២ឆ្នាំ មានចំនួនតិចតួចជាងគេ។



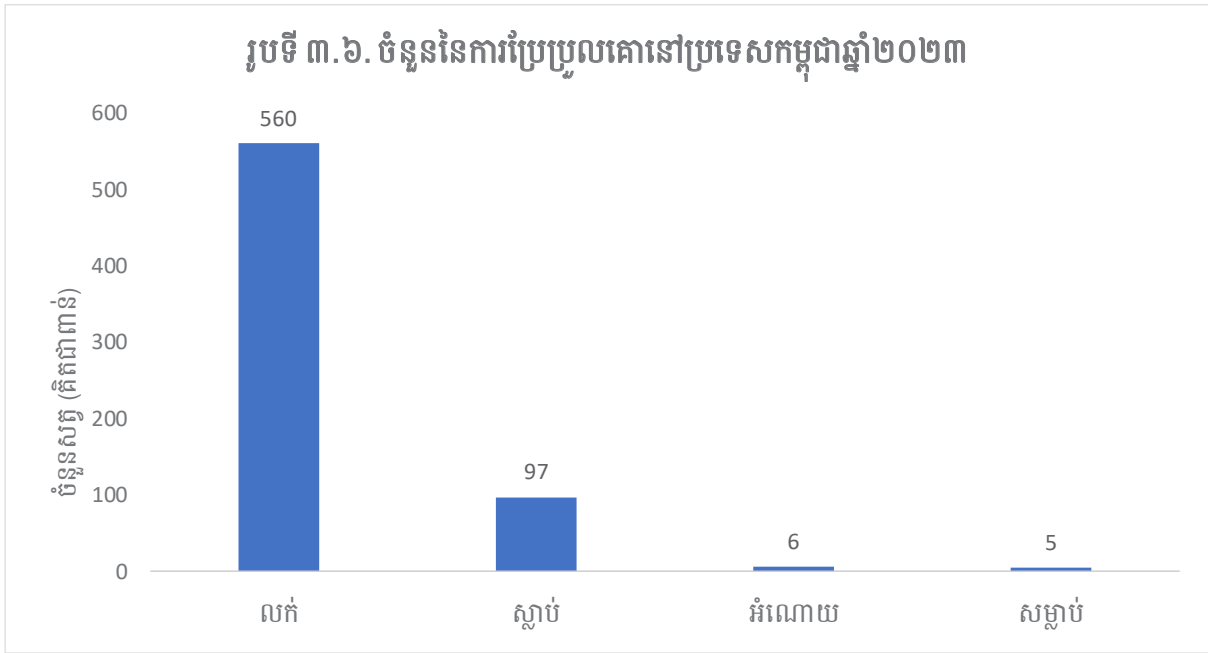
ប្រភព៖ អង្កេតកសិកម្មកម្ពុជាឆ្នាំ២០២៣

ចំនួនគោដែលមានចិញ្ចឹមក្នុងគ្រួសារកសិកម្ម គឺបានមកពីការកើតកូនបន្តពីមេពូជច្រើនលើសលុបជាងការទិញចូលយកមកចិញ្ចឹម។ នៅតំបន់បឹងទន្លេសាប ចំនួនគោដែលបានកើតពីមេពូជមានច្រើនជាងគេ (២៥៤ ០០០ក្បាល) បន្ទាប់មក គឺតំបន់វាលទំនាប (២៤៥ ០០០ក្បាល) តំបន់ភ្នំនិងខ្ពង់រាប (១២៨ ០០០ក្បាល) និងតិចជាងគេនៅតំបន់ឆ្នេរសមុទ្រ (២៦ ០០០ក្បាល)។



ប្រភព៖ អង្កេតកសិកម្មកម្ពុជាឆ្នាំ២០២៣

បម្រែបម្រួលសត្វ គឺជាការកែប្រែប្រួលនូវចំនួនសត្វចិញ្ចឹមតាមគ្រួសារកសិកម្មក្នុងរយៈពេល១២ខែ កន្លងមក ដូចជាការលក់ ការស្លាប់ សម្លាប់យកសាច់ ឬឱ្យទៅអ្នកផ្សេងជាដើម។ ការប្រែប្រួលចំនួនគោដែល បានចិញ្ចឹមដោយគ្រួសារកសិកម្មនូវទូទាំងប្រទេសក្នុងរយៈពេល១២ខែកន្លងមក បានបង្ហាញថា ភាគច្រើនគឺការ ចិញ្ចឹមលក់រស់ (៥៦០ ០០០ក្បាល) ហើយបន្ទាប់មក គឺការស្លាប់ដោយធម្មជាតិឬដោយជំងឺមាន ៩៧ ០០០ក្បាល ផ្តល់ជាអំណោយមាន ៦ ០០០ក្បាល ខណៈដែលការសម្លាប់យកសាច់មានចំនួន ៥ ០០០ក្បាល។



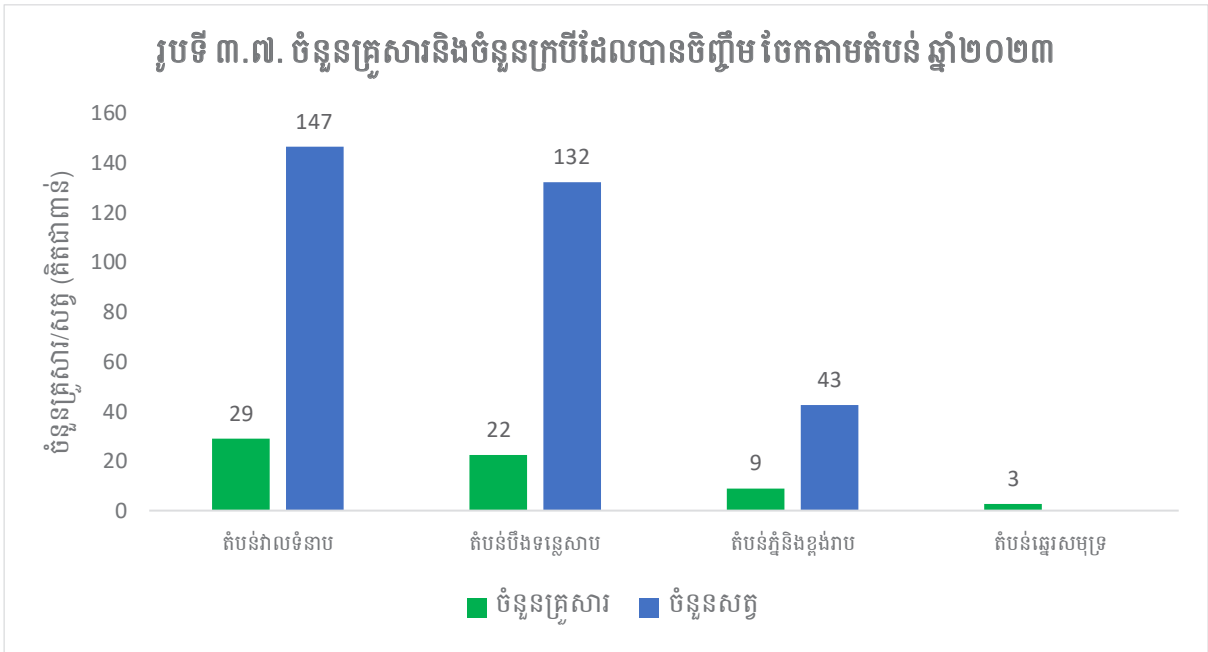
ប្រភព៖ អង្កេតកសិកម្មកម្ពុជាឆ្នាំ២០២៣



**ប្រកបដោយសុខភាព វិទ្យាស្ថានជាតិស្ថិតិ គ្រួសារចិញ្ចឹមគោនៅស្រុករលាបៀរខេត្តកំពង់ឆ្នាំង**

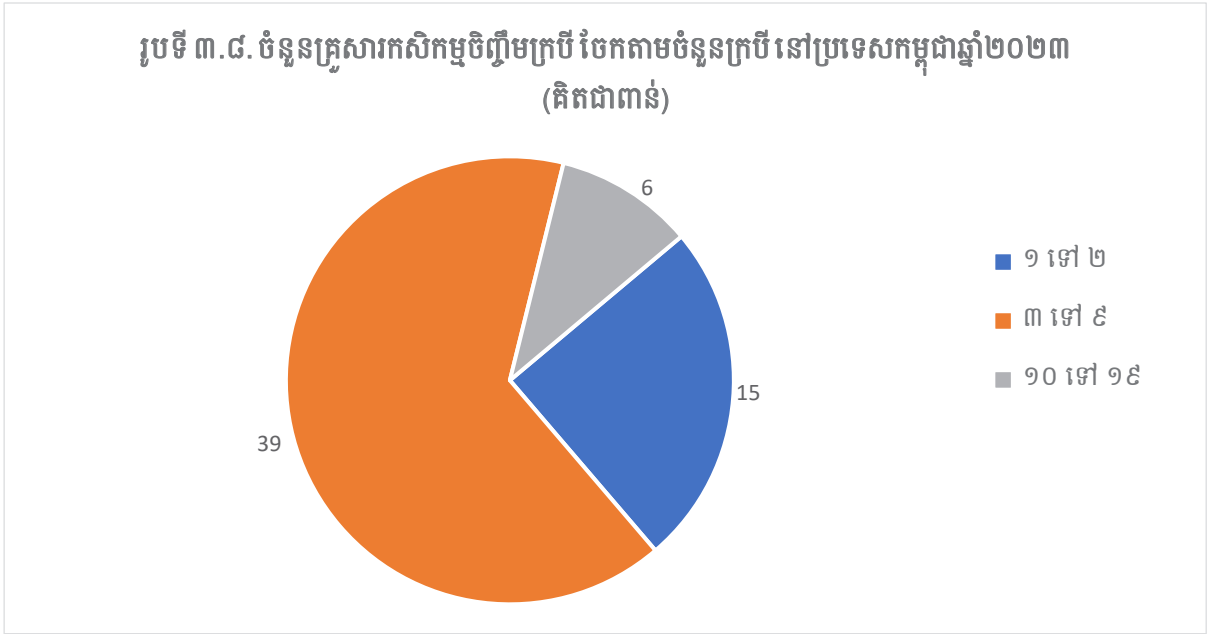
**សត្វក្របី**

គ្រួសារដែលប្រកបរបរកសិកម្មដែលមានចិញ្ចឹមក្របីនៅទូទាំងប្រទេសកម្ពុជាបានរាយការណ៍ថា មានក្របីសរុបប្រមាណ ៣៣៥ ០០០ក្បាល។ នៅតំបន់វាលទំនាបមានក្របីច្រើនជាងគេ (១៤៧ ០០០ក្បាល) បន្ទាប់មកតំបន់បឹងទន្លេសាបមានចំនួន ១៣២ ០០០ក្បាល ហើយតំបន់ភ្នំនិងខ្ពង់រាប ដែលមានប្រមាណ ៤៣ ០០០ក្បាល ចំណែកឯចំនួនក្របីនៅតំបន់ឆ្នេរសមុទ្រ មិនបានបង្ហាញ។



ប្រភព៖ អង្កេតកសិកម្មកម្ពុជាឆ្នាំ២០២៣

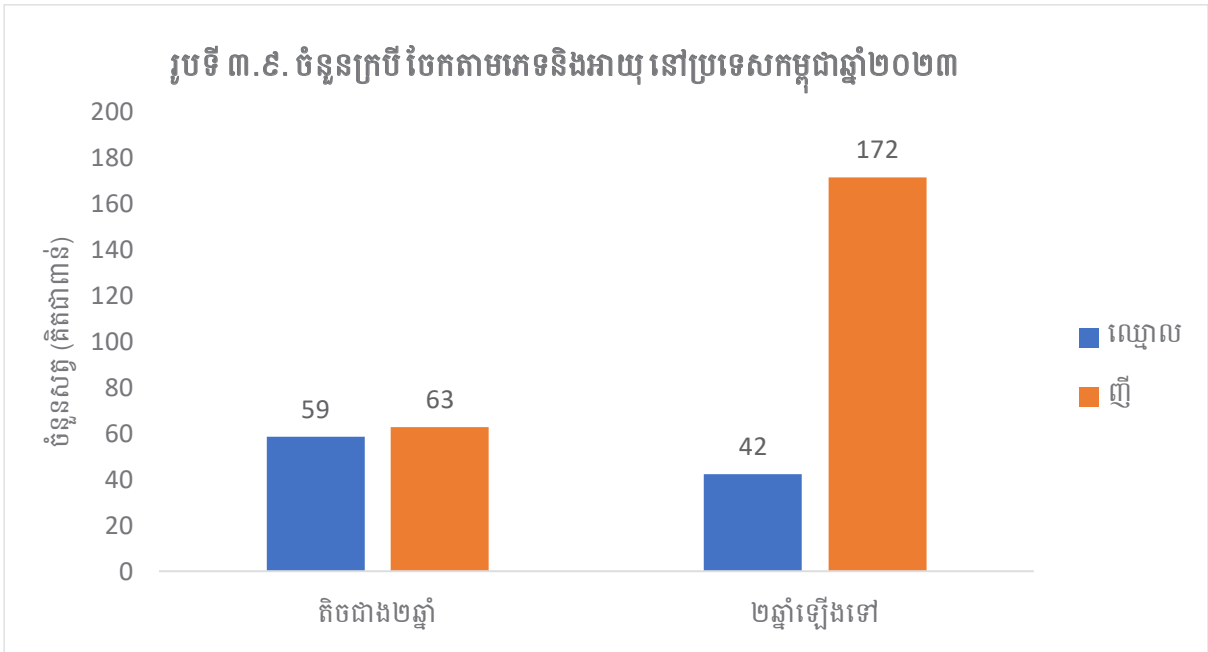
នៅទូទាំងប្រទេសកម្ពុជា ចំនួនសត្វក្របីជាហ្វូងគិតជាមធ្យម ប្រមាណ ៥,៣ក្បាល ក្នុង១គ្រួសារ។ គ្រួសារចិញ្ចឹមក្របីភាគច្រើនមានពី ៣ទៅ៩ក្បាល មានចំនួន ៣៩ ០០០គ្រួសារ ហើយបន្ទាប់មក គឺពី ១ទៅ២ ក្បាល មានចំនួន ១៥ ០០០គ្រួសារ និងមានតែ ៦ ០០០គ្រួសារ ប៉ុណ្ណោះដែលបានរាយការណ៍ថាមានចិញ្ចឹម ក្របីចាប់ពី ១០ក្បាល ឡើងទៅ។



ប្រភព៖ អង្កេតកសិកម្មកម្ពុជាឆ្នាំ២០២៣

ចំនួនក្របីដែលបានចិញ្ចឹមដោយគ្រួសារកសិកម្មភាគច្រើនគឺជាក្របីញី ដែលប្រមាណជា ៥១% មាន អាយុលើសពី២ឆ្នាំ ចំណែកគ្រួសារកសិកម្មចិញ្ចឹមក្របីឈ្មោលមានអាយុលើសពី២ឆ្នាំ មានចំនួនតិចជាងគេ។



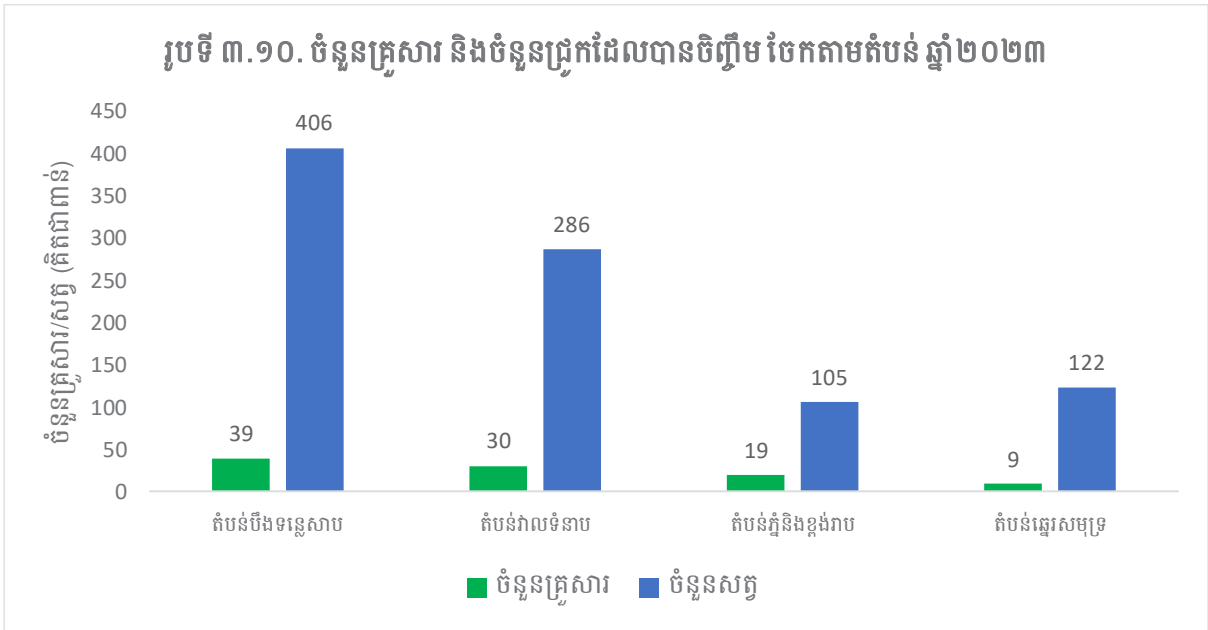


ប្រភព៖ អង្កេតកសិកម្មកម្ពុជាឆ្នាំ២០២៣

### បសុសត្វតូច

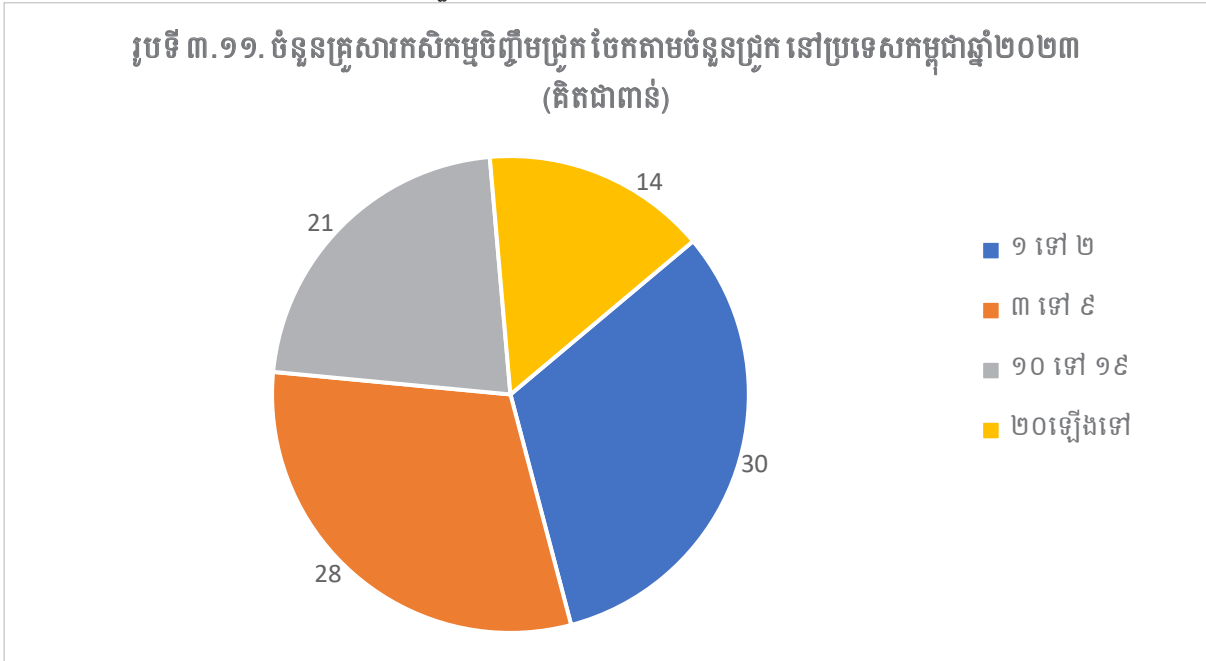
#### សត្វជ្រូក

ប្រមាណជា ៩៧ ០០០គ្រួសារ នៃគ្រួសារកសិកម្មបានចិញ្ចឹមជ្រូកនៅទូទាំងប្រទេសកម្ពុជា។ គ្រួសារនៅតំបន់បឹងទន្លេសាបមានការចិញ្ចឹមជ្រូកច្រើនជាងគេ (៣៩ ០០០គ្រួសារ) បន្ទាប់មក គឺ តំបន់វាលទំនាប (៣០ ០០០គ្រួសារ) តំបន់ភ្នំនិងខ្ពង់រាប (១៩ ០០០គ្រួសារ) និងនៅតំបន់ឆ្នេរសមុទ្រមានគ្រួសារចិញ្ចឹមជ្រូកតិចជាងគេ (៩ ០០០គ្រួសារ)។



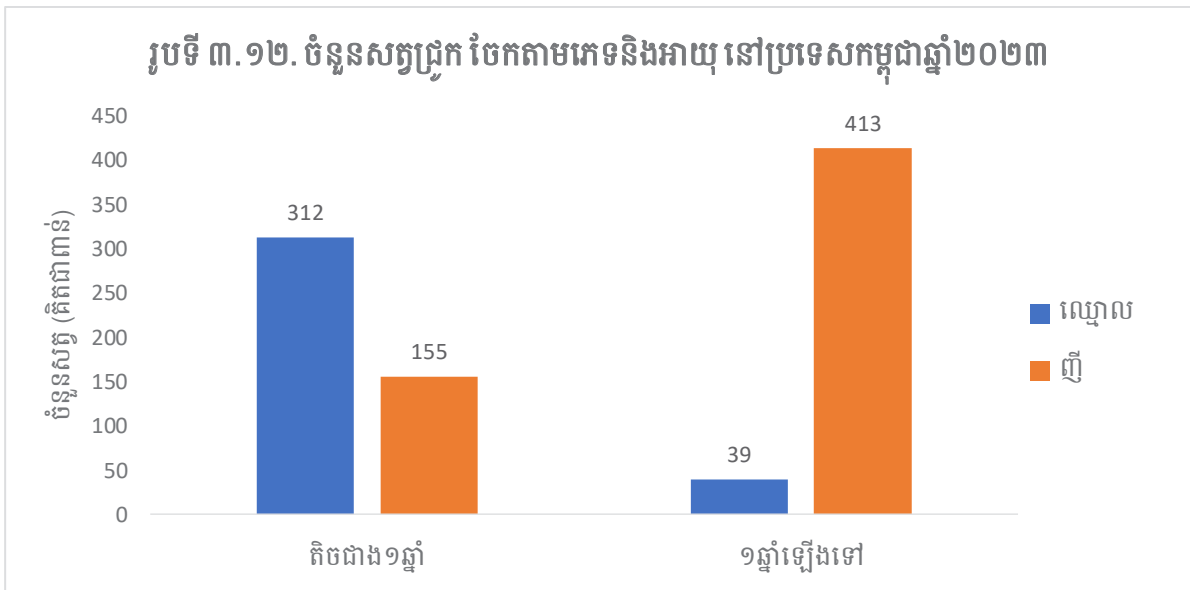
ប្រភព៖ អង្កេតកសិកម្មកម្ពុជាឆ្នាំ២០២៣

នៅទូទាំងប្រទេសកម្ពុជា ចំនួនជ្រូកដែលបានចិញ្ចឹមគិតជាមធ្យមក្នុងមួយគ្រួសារ គឺ ៩,៥ ក្បាល។ គ្រួសារកសិកម្មដែលចិញ្ចឹមជ្រូកចន្លោះពី ១ទៅ២ក្បាល មានចំនួន ៣០ ០០០គ្រួសារ ចាប់ពី ៣ទៅ៩ក្បាល មានចំនួន ២៨ ០០០ គ្រួសារ ពី១០ទៅ១៩ ក្បាល មានចំនួន ២១ ០០០គ្រួសារ និងគ្រួសារដែលចិញ្ចឹមជ្រូកចាប់ពី ២០ក្បាលឡើងទៅ មានចំនួន ១៤ ០០០ គ្រួសារ។



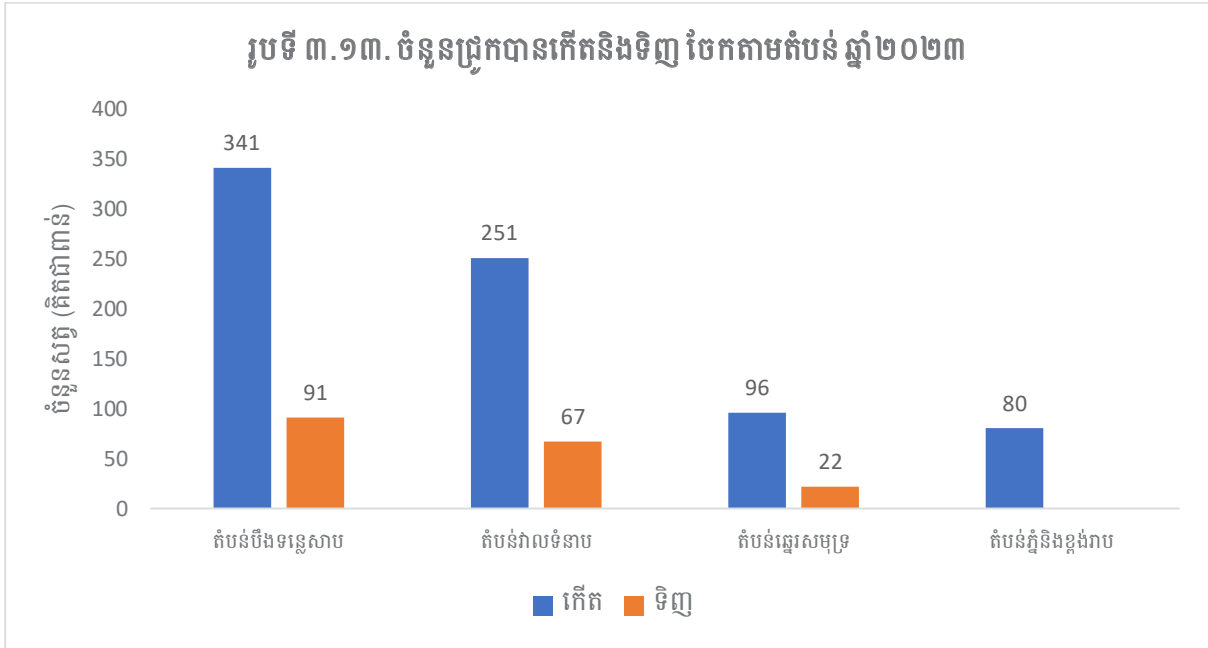
ប្រភព៖ អង្កេតកសិកម្មកម្ពុជាឆ្នាំ២០២៣

ជ្រូកដែលចិញ្ចឹមក្នុងគ្រួសារភាគច្រើនជាសត្វដែលមានអាយុតិចជាង១ឆ្នាំ (ប្រមាណ ៤៦៧ ០០០ ក្បាល ឬ ៥១% នៃជ្រូកទាំងអស់)។ លើសពីនេះ ជ្រូកចំនួន ៥៦៧ ០០០ក្បាល ឬប្រមាណ ៦២% នៃជ្រូកសរុបគឺ ជាជ្រូកញី។



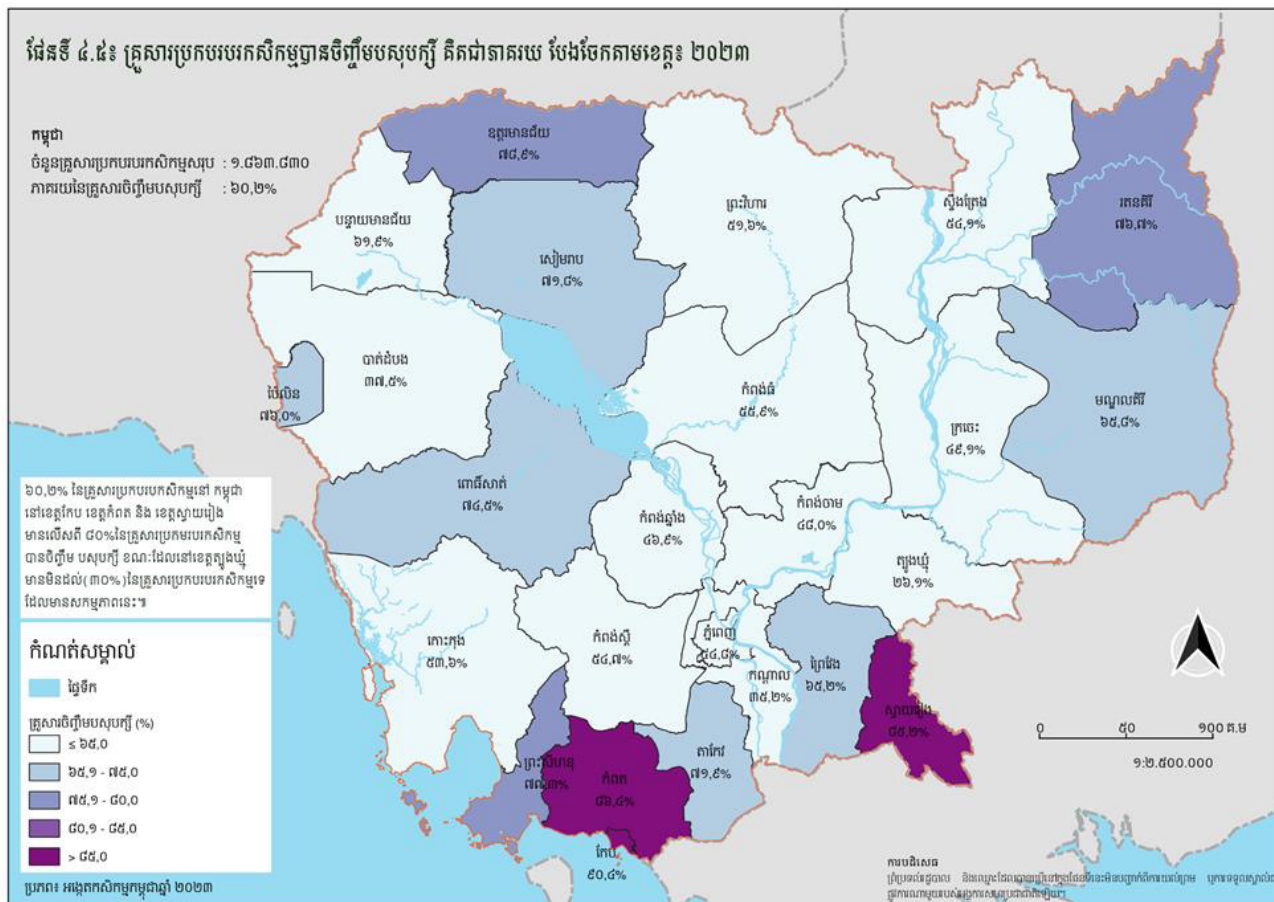
ប្រភព៖ អង្កេតកសិកម្មកម្ពុជាឆ្នាំ២០២៣

ចំនួនជ្រកដែលមានចិញ្ចឹមក្នុងគ្រួសារកសិកម្ម គឺបានមកពីការកើតកូនបន្តពីមេពូជជាងការទិញ ចូលយកមកចិញ្ចឹម។ នៅតំបន់បឹងទន្លេសាប ចំនួនជ្រកដែលបានកើតពីមេពូជមានច្រើនជាងគេ (៣៤១ ០០០ ក្បាល) បន្ទាប់មក គឺតំបន់វាលទំនាប (២៥១ ០០០ក្បាល) តំបន់ឆ្នេរសមុទ្រ (៩៦ ០០០ក្បាល) និងតិចជាងគេ នៅតំបន់ភ្នំ និងខ្ពង់រាប (៨០ ០០០ក្បាល)។



ប្រភព៖ អង្កេតកសិកម្មកម្ពុជាឆ្នាំ២០២៣

## បសុបក្សី



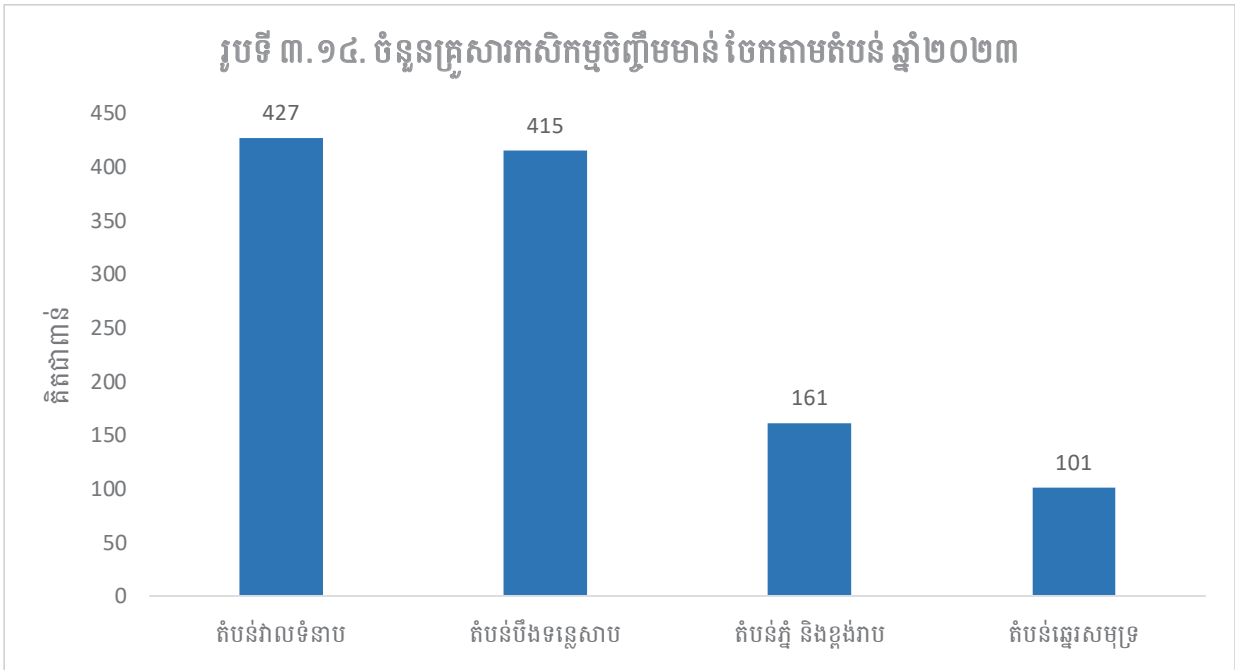
**ប្រភព៖ អង្កេតកសិកម្មកម្ពុជាឆ្នាំ២០២៣**

ការប្រមូលទិន្នន័យអង្កេតកសិកម្មត្រូវបានប្រមូលព័ត៌មានពីការចិញ្ចឹមបសុបក្សីផងដែរ។ នៅក្នុងតារាងទិន្នន័យលទ្ធផលដែលបានផ្សព្វផ្សាយអំពីបសុបក្សី មានដូចជា មាន់ ទា និងគ្រាន ហើយរបាយការណ៍នេះផ្ដោតតែលើការចិញ្ចឹមបសុបក្សីដែលសំខាន់ជាងគេ គឺសត្វមាន់ និងទា។



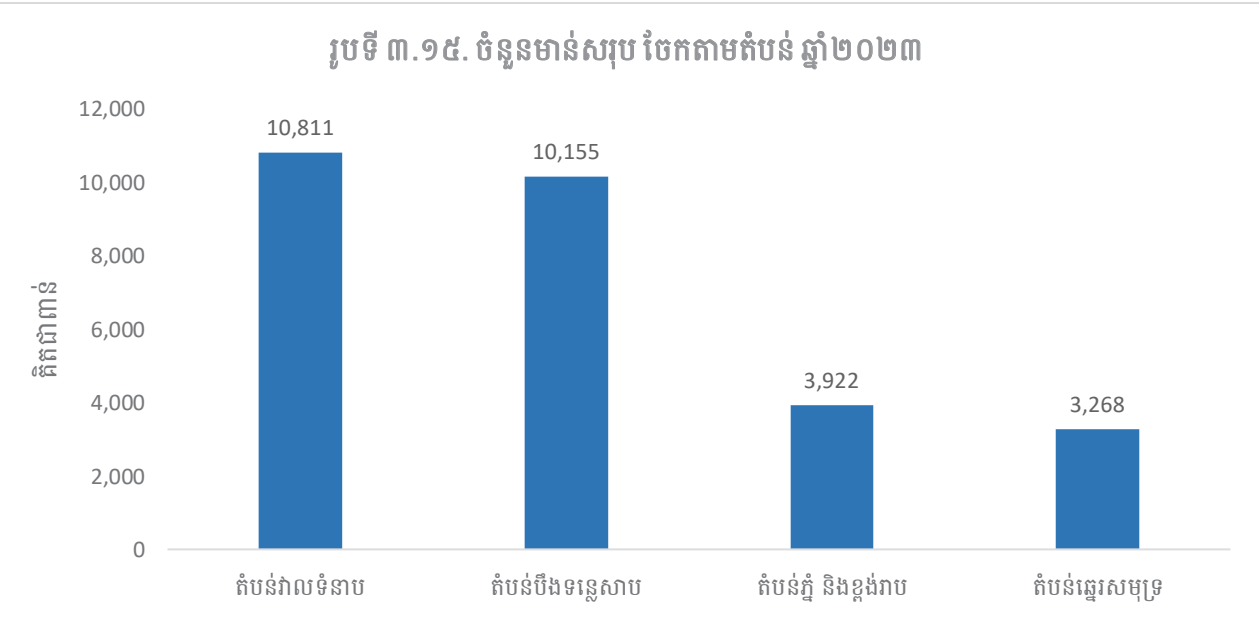
### សត្វមាន់

មាន់ គឺជាប្រភេទបសុបក្សីដែលគ្រួសារកសិកម្មបានចិញ្ចឹមច្រើនជាងគេមានចំនួន ១ ១០៤ ០០០ គ្រួសារ ស្មើនឹង ២៨លានក្បាល នៅទូទាំងប្រទេស។ នៅតំបន់វាលទំនាប មានគ្រួសារចិញ្ចឹមមាន់ច្រើនជាងគេ ចំនួន ៤២៧ ០០០គ្រួសារ បន្ទាប់មកតំបន់បឹងទន្លេសាបមាន ៤១៥ ០០០គ្រួសារ ហើយតំបន់ភ្នំ និងខ្ពង់រាប មានចំនួន ១៦១ ០០០គ្រួសារ និងតំបន់ឆ្នេរសមុទ្រមានចំនួន ១០១ ០០០គ្រួសារ ។ ចំនួនមាន់ជាមធ្យមដែល ចិញ្ចឹមក្នុងមួយគ្រួសារគឺ ២៦ក្បាល។



ប្រភព៖ អង្កេតកសិកម្មកម្ពុជាឆ្នាំ២០២៣

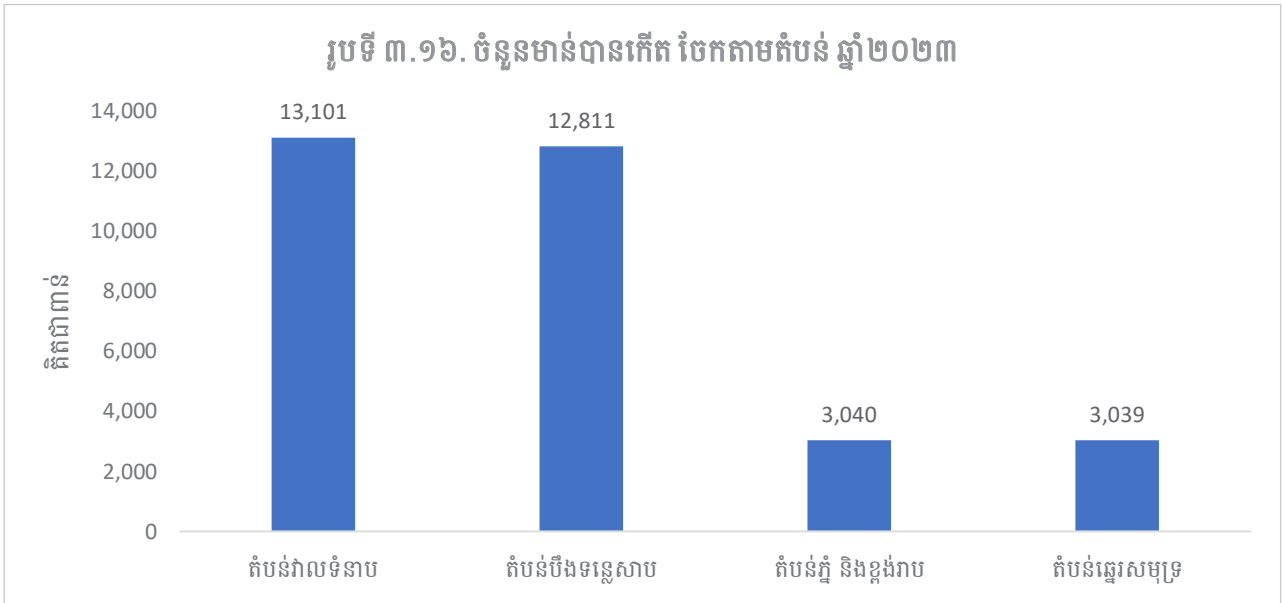
នៅតំបន់វាលទំនាប បានបង្ហាញថាមានចំនួនមាន់ច្រើនជាងគេសរុបប្រមាណ ១១លានក្បាល។ នៅតំបន់បឹងទន្លេសាបមានចំនួន ១០លានក្បាល តំបន់ភ្នំ និងខ្ពង់រាបមានចំនួន ៣,៩លានក្បាល និងនៅតំបន់ឆ្នេរសមុទ្រមានចំនួន ៣,៣លានក្បាល។



ប្រភព៖ អង្កេតកសិកម្មកម្ពុជាឆ្នាំ២០២៣

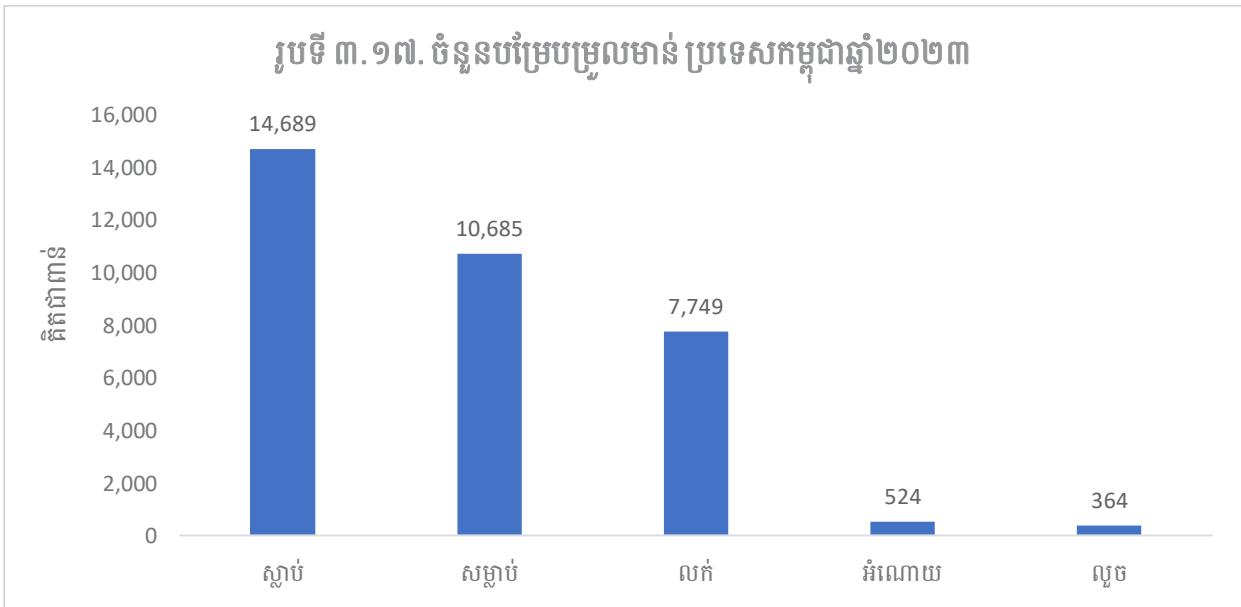
ការចិញ្ចឹមមាន់របស់គ្រួសារកសិកម្មគឺបានមកពីការកើតកូនបន្តពូជ ច្រើនជាងលើសលុបពីការទិញមាន់ចូលយកមកចិញ្ចឹម។ នៅតំបន់វាលទំនាប មានមាន់កើតកូនបន្តពូជច្រើនជាងគេចំនួនប្រមាណ ១៣,១លានក្បាល

បន្ទាប់មកនៅតំបន់បឹងទន្លេសាប មាន ១២,៨លានក្បាល ហើយតំបន់ភ្នំ និងខ្ពង់រាបមាន ៣,០ លានក្បាល និង តំបន់ឆ្នេរសមុទ្រមាន ៣,០លានក្បាល។



ប្រភព៖ អង្កេតកសិកម្មកម្ពុជាឆ្នាំ២០២៣

ចំពោះបម្រែបម្រួលសត្វមាន់ទូទាំងប្រទេសក្នុងរយៈពេល១២ ខែកន្លងមក ដែលបានចិញ្ចឹមដោយគ្រួសារ កសិកម្មបានបង្ហាញថាភាគច្រើន គឺស្លាប់ដោយសារធម្មជាតិ និងជំងឺឆ្លងផ្សេងៗដែលមានចំនួន ១៥លានក្បាល នៅឆ្នាំ២០២៣។ ការសម្លាប់យកសាច់ចំនួន ១០,៦លានក្បាល ចិញ្ចឹមលក់រស់មានចំនួន ៧,៧លានក្បាល។



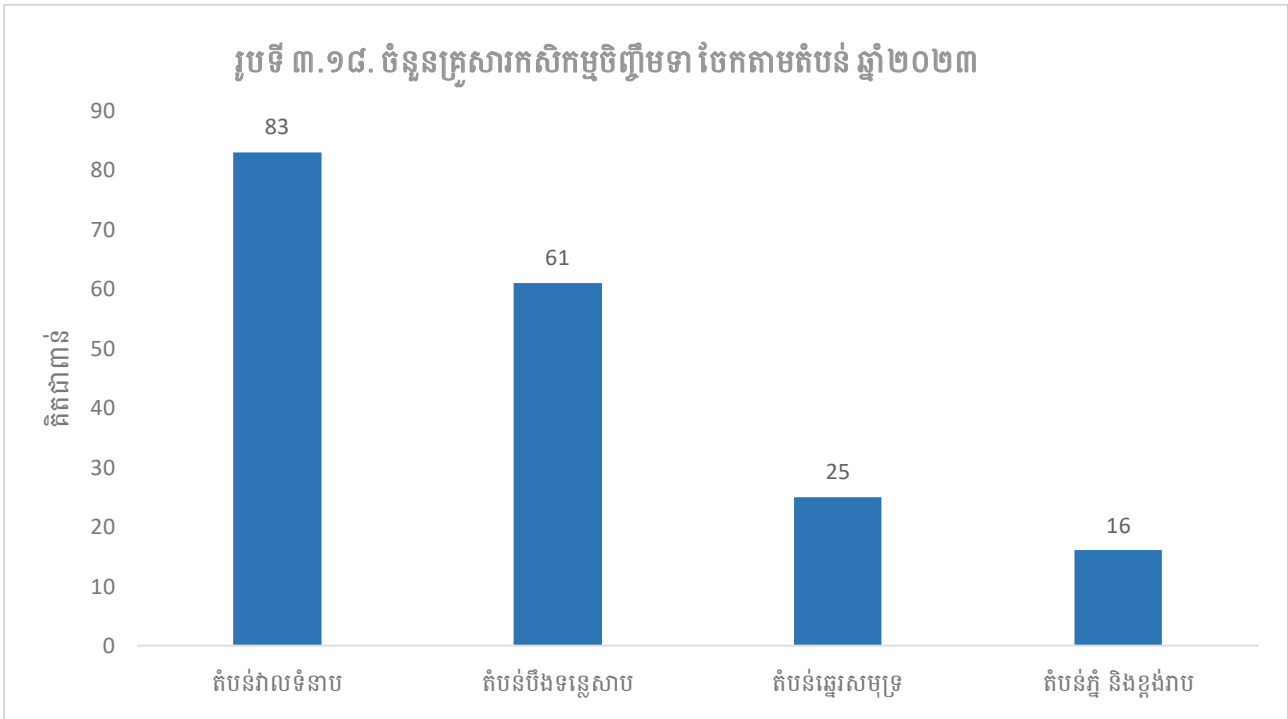
ប្រភព៖ អង្កេតកសិកម្មកម្ពុជាឆ្នាំ២០២៣



### សត្វទា

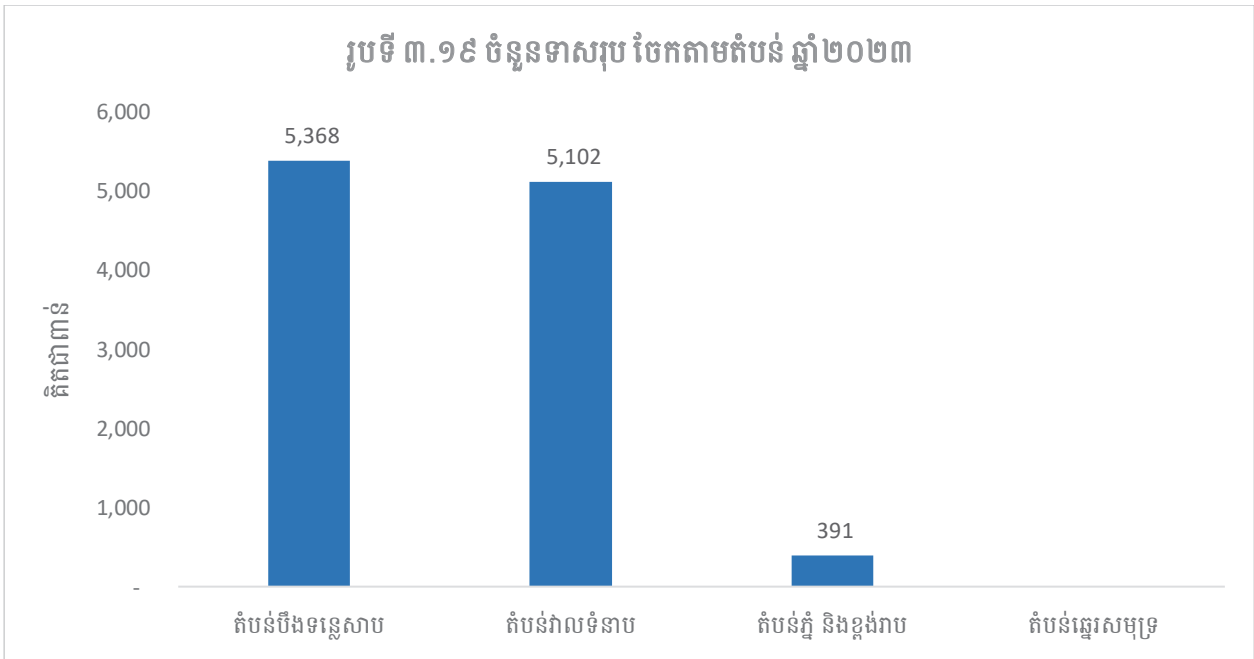
ទា គឺជាប្រភេទបសុបក្សីទី២ ដែលគ្រួសារកសិកម្មភាគច្រើនបានចិញ្ចឹមមានចំនួន ១៨៥ ០០០ គ្រួសារ ស្មើនឹង ១២,១លានក្បាល នៅទូទាំងប្រទេស។ នៅតំបន់វាលទំនាប មានគ្រួសារចិញ្ចឹមទាច្រើនជាងគេ ចំនួន ៨៣ ០០០គ្រួសារ បន្ទាប់មកតំបន់បឹងទន្លេសាបមាន ៦១ ០០០គ្រួសារ ហើយតំបន់ឆ្នេរសមុទ្រ មាន ចំនួន ២៥ ០០០គ្រួសារ និង តំបន់ភ្នំ និងខ្ពង់រាបមានចំនួន ១៦ ០០០គ្រួសារ។ ចំនួនទាជាមធ្យមដែលចិញ្ចឹម ក្នុងមួយគ្រួសារគឺ ៦៥ក្បាល ។





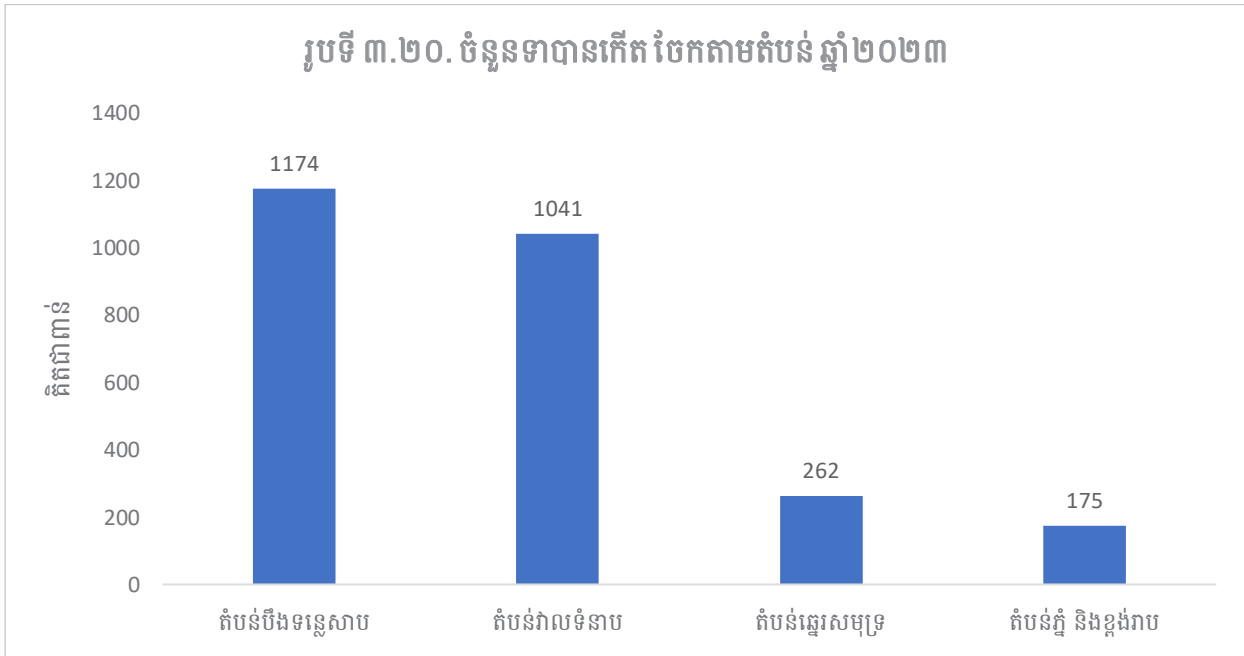
ប្រភព៖ អង្កេតកសិកម្មកម្ពុជាឆ្នាំ២០២៣

នៅតំបន់បឹងទន្លេសាប មានចំនួនទាសរូបប្រមាណ ៥,៤លានក្បាល នៅតំបន់វាលទំនាប មានចំនួនប្រហែល ៥,១លានក្បាល និងនៅតំបន់ភ្នំ និងខ្ពង់រាបមានទាចំនួនប្រហែល ៣៩១ ០០០ក្បាល។ ហើយចំនួនទានៅតំបន់ឆ្នេរសមុទ្រ មិនបានបង្ហាញ។



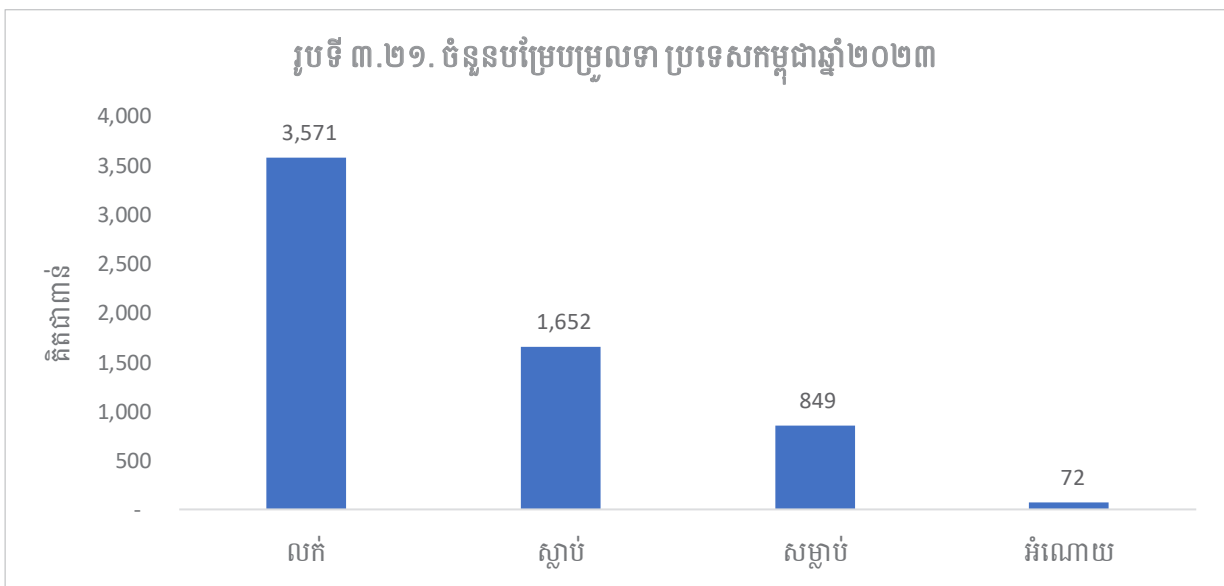
ប្រភព៖ អង្កេតកសិកម្មកម្ពុជាឆ្នាំ២០២៣

បម្រែបម្រួលសត្វទាក្នុងរយៈពេល១២ ខែកន្លងមក ការចិញ្ចឹមទារបស់គ្រួសារកសិកម្ម គឺបានមកពីការកើតកូនបន្តពូជ ច្រើនជាងលើសលុបពីការទិញទាចូលយកមកចិញ្ចឹម។ នៅតំបន់បឹងទន្លេសាប មានទាកើតកូនបន្តពូជច្រើនជាងគេចំនួន ១,២លានក្បាល បន្ទាប់មកគឺតំបន់វាលទំនាបមាន ១,០លានក្បាល ហើយតំបន់ឆ្នេរសមុទ្រ មានប្រមាណ ២៦២ ០០០ក្បាល និងនៅតំបន់ភ្នំ និងខ្ពង់រាប មាន ១៧៥ ០០០ក្បាល តិចជាងគេ។



ប្រភព៖ អង្កេតកសិកម្មកម្ពុជាឆ្នាំ២០២៣

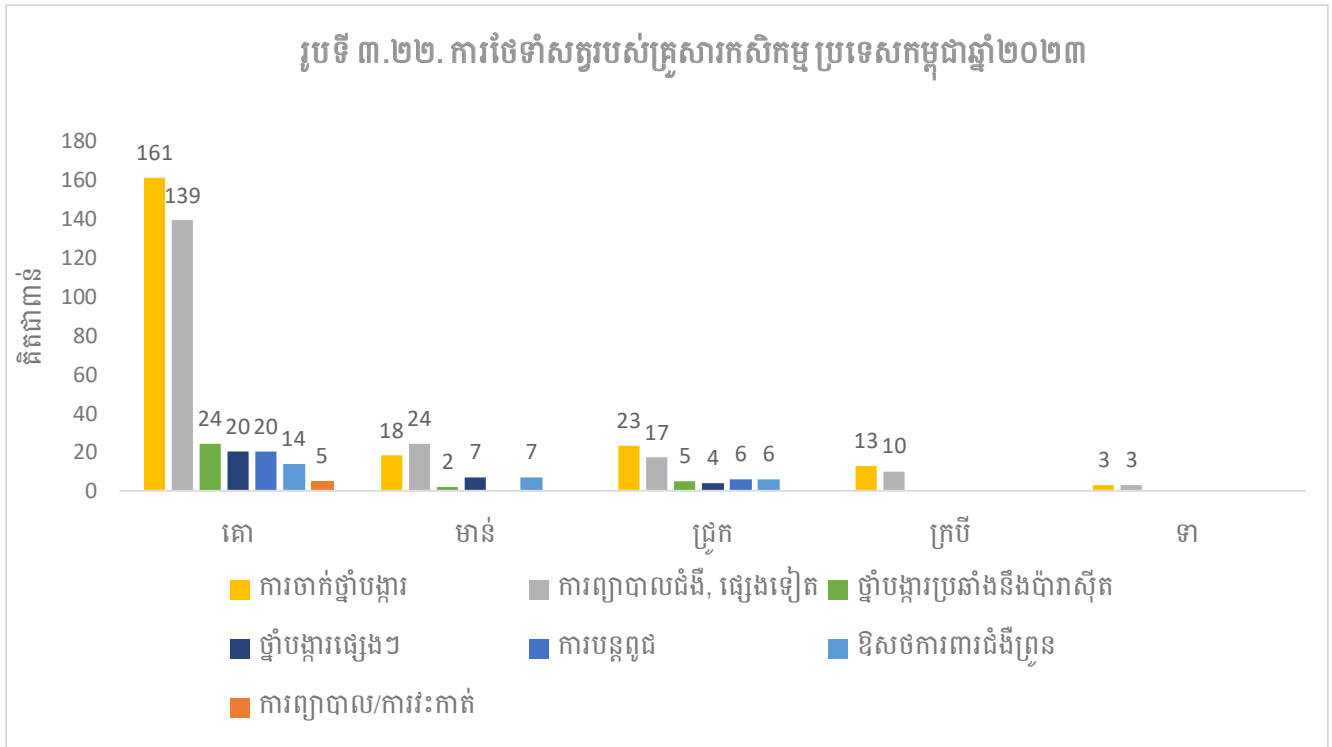
បម្រែបម្រួលសត្វទាទូទាំងប្រទេសក្នុងរយៈពេល១២ ខែកន្លងមក នៃការចិញ្ចឹមទារបស់គ្រួសារកសិកម្ម បានបង្ហាញថា ការលក់រស់មានចំនួនប្រមាណ ៣,៦ លានក្បាល ហើយចំនួន ១,៧ លានក្បាល បានស្លាប់ដោយសារធម្មជាតិ ជំងឺ និងជំងឺឆ្លងផ្សេងៗ និងមាន ៨៤៩ ០០០ក្បាល ត្រូវបានសម្លាប់យកសាច់។



ប្រភព៖ អង្កេតកសិកម្មកម្ពុជាឆ្នាំ២០២៣

## ការថែទាំសត្វ

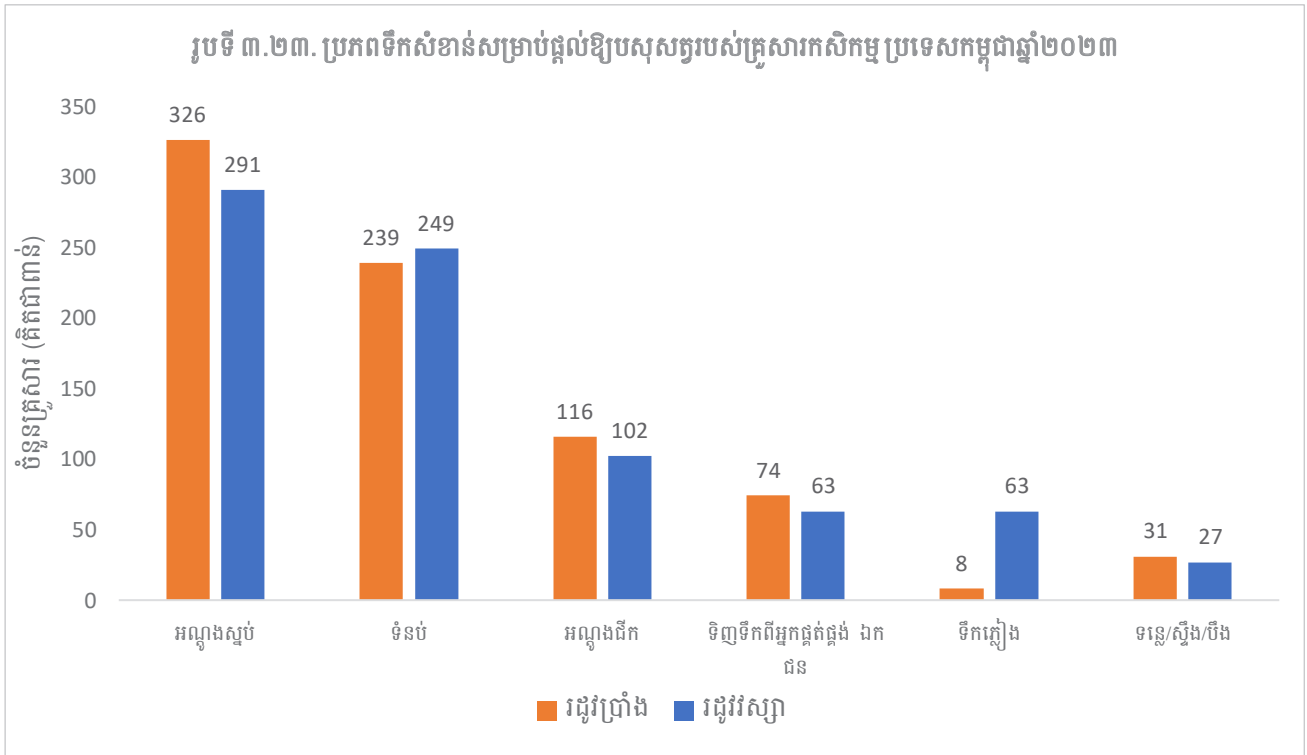
ការចាក់វ៉ាក់សាំងបង្ការជំងឺ លើបសុសត្វធំ និងតូច របស់គ្រួសារកសិកម្មបានរាយការណ៍ថា មានចំនួនច្រើនលើសលុបជាងសេវាព្យាបាលសត្វផ្សេងៗ រួមទាំងការព្យាបាល និងថ្នាំបង្ការផ្សេងៗ។ ទោះជាការចាក់វ៉ាក់សាំងបង្ការជំងឺលើបសុសត្វរបស់គ្រួសារកសិកម្ម មានចំនួនតិចជាងការព្យាបាលផ្សេងៗ តែការចាក់វ៉ាក់សាំងបង្ការជំងឺលើបសុសត្វចំនួនច្រើនទី២ ក្នុងចំណោមសេវាព្យាបាលសត្វផ្សេងៗ។



ប្រភព៖ អង្កេតកសិកម្មកម្ពុជាឆ្នាំ២០២៣

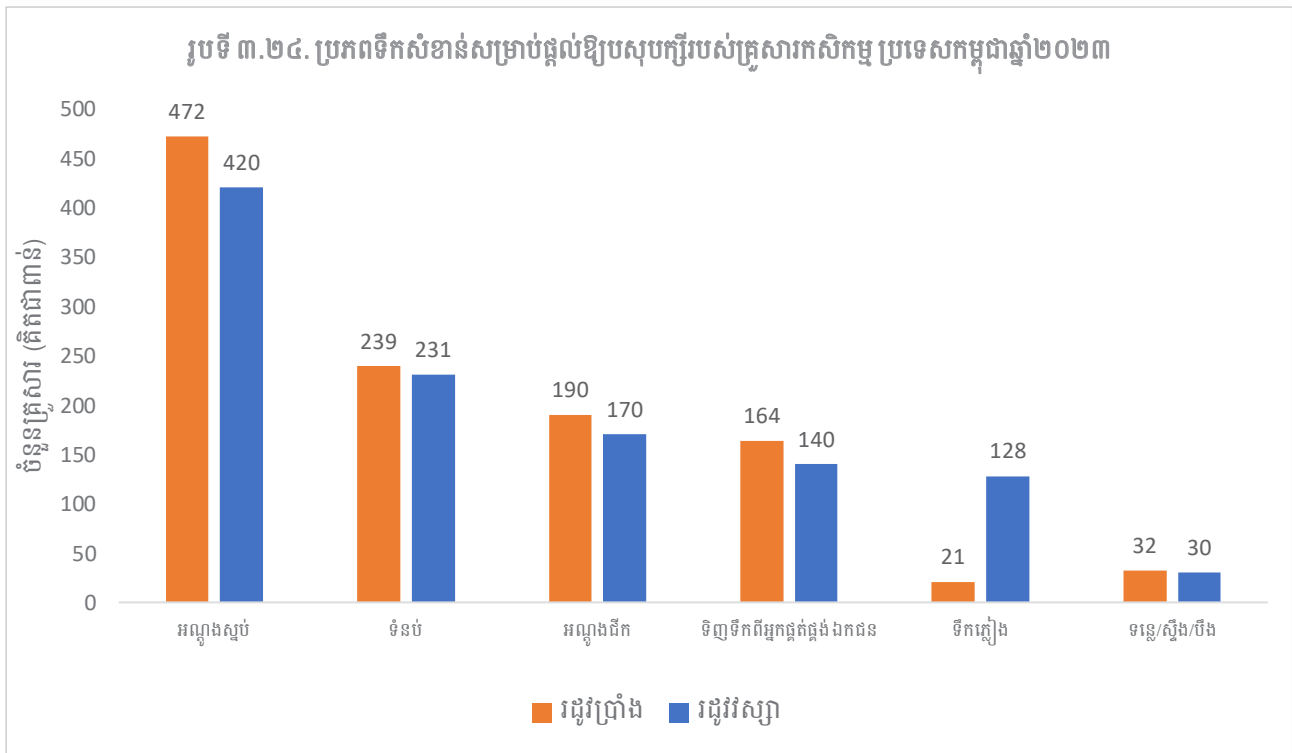
## ប្រភពទឹកសំខាន់ៗ

អណ្តូងស្នប់ គឺជាប្រភពទឹកសំខាន់ទាំងក្នុងរដូវប្រាំង និងរដូវវស្សាដែលផ្តល់ដោយគ្រួសារកសិកម្ម ដល់បសុសត្វរបស់ពួកគេ។ ទំនប់ទឹក ទឹកអណ្តូងជីក និងការទិញទឹកពីអ្នកផ្គត់ផ្គង់ឯកជន ជាប្រភពទឹកសំខាន់បន្ទាប់សម្រាប់ផ្តល់ដល់សត្វចិញ្ចឹម។ ចំណែកឯទឹកភ្លៀងគឺជាប្រភពទឹកសំខាន់ទី៤ សម្រាប់រដូវវស្សា។



ប្រភព៖ អង្កេតកសិកម្មកម្ពុជាឆ្នាំ២០២៣

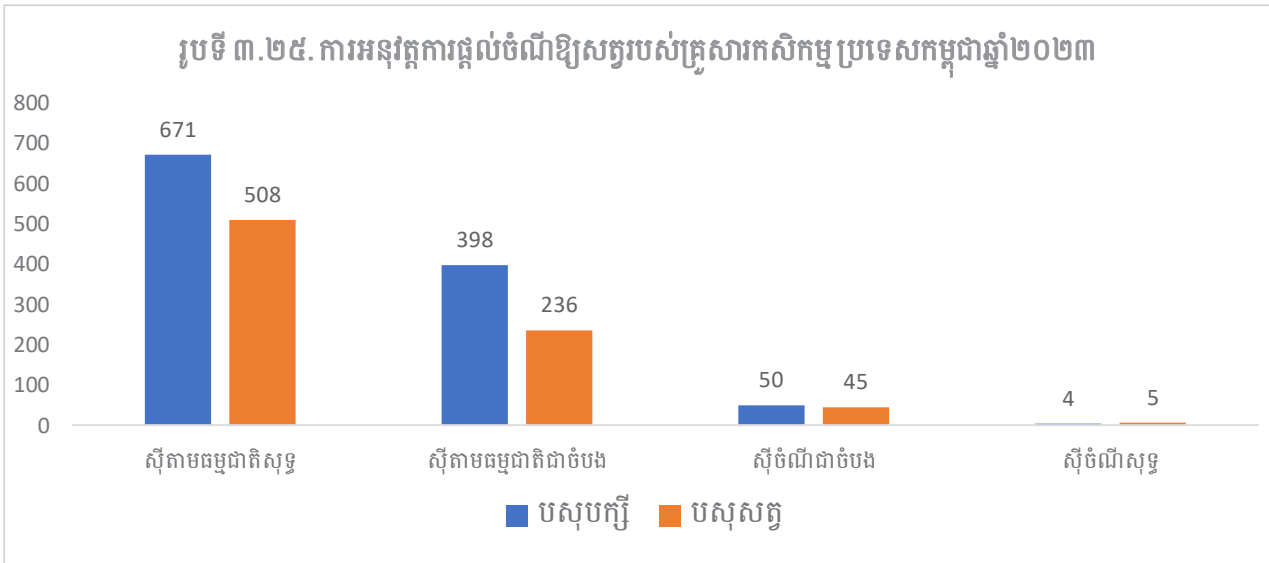
សម្រាប់បសុបក្សី អណ្តូងស្នប់ក៏ជាប្រភពទឹកសំខាន់ជាងគេទាំងក្នុងរដូវប្រាំង និងរដូវវស្សាដែលផ្តល់ដោយគ្រួសារកសិកម្ម។ ទឹកភ្លៀង គឺជាប្រភពទឹកសំខាន់ទី៥ សម្រាប់រដូវវស្សា។



ប្រភព៖ អង្កេតកសិកម្មកម្ពុជាឆ្នាំ២០២៣

## ចំណីសត្វ

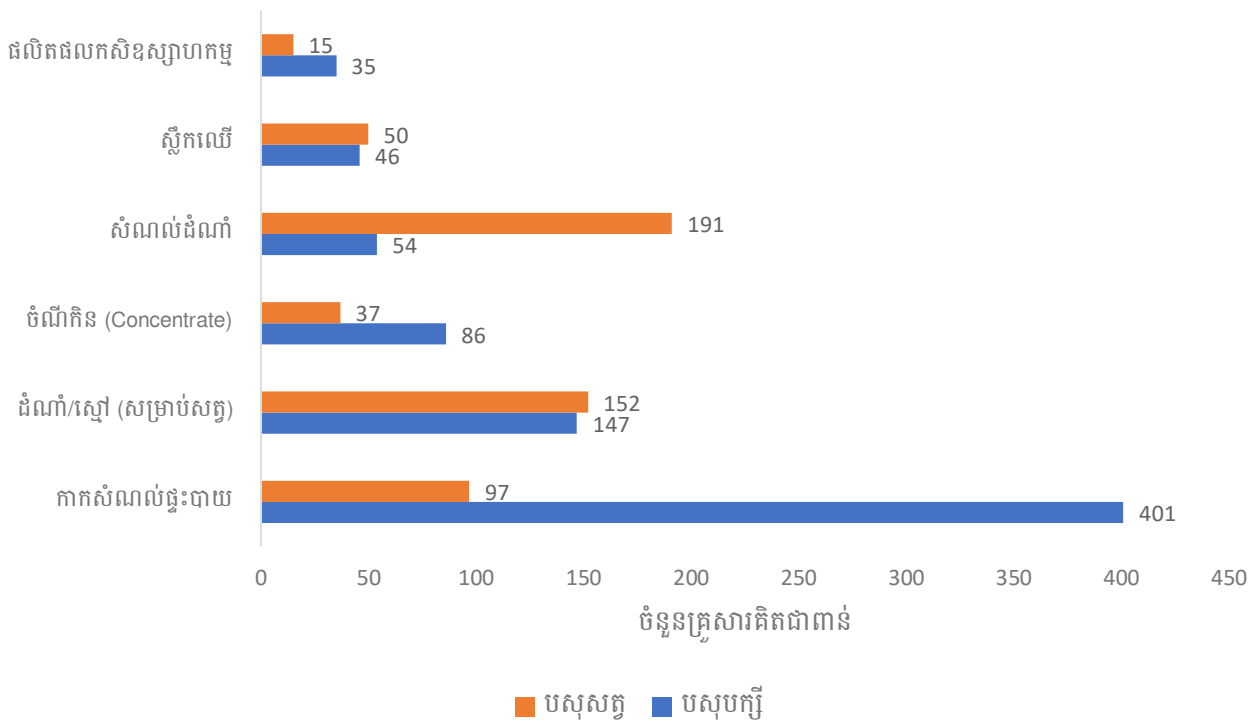
ការអោយសត្វស៊ីចំណីតាមធម្មជាតិត្រូវបានអនុវត្តភាគច្រើន ក្នុងចំណោមគ្រួសារកសិកម្មទាំងលើបសុសត្វ និងបសុបក្សី ខណៈការផ្តល់ចំណីសុទ្ធត្រូវបានអនុវត្តតិចតួចបំផុត។



ប្រភព៖ អង្កេតកសិកម្មកម្ពុជាឆ្នាំ២០២៣

កាកសំណល់ផ្ទះបាយ ដូចជាកន្ទក់ ឬបាយស្រា ត្រូវបានប្រើប្រាស់ញឹកញាប់ជាងគេសម្រាប់ជាចំណីបសុបក្សីដោយគ្រួសារកសិកម្ម ខណៈដែលដំណាំ/ស្មៅសម្រាប់សត្វ និងចំណីកិន (Concentrate) ជាជម្រើសបន្ទាប់។ ចំណែកឯ សំណល់ដំណាំដូចជាចំបើង ឬសំបកពោត ត្រូវបានប្រើប្រាស់ញឹកញាប់ជាងគេសម្រាប់ជាចំណីបសុសត្វដោយគ្រួសារកសិកម្ម ។ ចំណែកឯ ផលិតផលកសិឧស្សាហកម្ម ដូចជាកាកគ្រាប់ប្រេង ឬកាកស្រូវសាឡី (កាកបីយេរ) គឺត្រូវបានប្រើប្រាស់តិចតួចជាងគេទាំងលើបសុសត្វ និងបសុបក្សី។

រូបទី ៣.២៦. ប្រភេទចំណីសត្វផ្តល់ឱ្យសត្វរបស់គ្រួសារកសិកម្ម ប្រទេសកម្ពុជា ឆ្នាំ២០២៣



ប្រភព៖ អង្កេតកសិកម្មកម្ពុជាឆ្នាំ២០២៣