



ព្រះរាជាណាចក្រកម្ពុជា

ជាតិ សាសនា ព្រះមហាក្សត្រ

អង្កេតកសិកម្មកម្ពុជាឆ្នាំ២០២៣

ផ្នែកទី៤៖ វារីវប្បកម្ម និងការនេសាទ



Food and Agriculture Organization of the United Nations



វិទ្យាស្ថានជាតិស្ថិតិ ក្រសួងផែនការ

សហការជាមួយ

ក្រសួងកសិកម្ម រុក្ខាប្រមាញ់ និងនេសាទ

គាំទ្របច្ចេកទេសដោយ៖

អង្គការស្បៀង និងកសិកម្មនៃសហប្រជាជាតិ

គាំទ្រហិរញ្ញវត្ថុដោយ៖ គំនិតផ្តួចផ្តើម ៥០x២០៣០

វារីវប្បកម្ម និងនេសាទ

វារីវប្បកម្ម និងនេសាទជាសកម្មភាពសេដ្ឋកិច្ចជំនួស ឬសកម្មភាពសេដ្ឋកិច្ចបន្ថែមសម្រាប់គ្រួសារកាន់កាប់កសិកម្មនៅក្នុងប្រទេសកម្ពុជា។ ការអង្កេតកសិកម្មឆ្នាំ២០២៣នេះ អាចប៉ាន់ស្មានថា គ្រួសារដែលបានកាន់កាប់កសិកម្មចំនួន ៦១ ៦៦០ គ្រួសារ បានចូលរួមក្នុងសកម្មភាពវារីវប្បកម្ម ហើយមានគ្រួសារកាន់កាប់កសិកម្មចំនួន ៤៤៤ ១៩០ គ្រួសារបានចូលរួមក្នុងសកម្មភាពនេសាទ។ មានគ្រួសារកាន់កាប់កសិកម្មចំនួន ១៦ ០២០ គ្រួសារ បានចូលរួមទាំងនៅក្នុងសកម្មភាពវារីវប្បកម្ម និងនេសាទ។ តំបន់ដែលមានចំនួនគ្រួសារច្រើនជាងគេក្នុងវិស័យវារីវប្បកម្ម គឺតំបន់វាលទំនាប ដែលមានគ្រួសារកាន់កាប់កសិកម្មចំនួន ៤៩ ០០០ គ្រួសារ បានរាយការណ៍ពីសកម្មភាពវារីវប្បកម្ម។ តំបន់ដែលមានចំនួនគ្រួសារច្រើនជាងគេបានចូលរួមក្នុងសកម្មភាពនេសាទ គឺតំបន់បឹងទន្លេសាបមានចំនួន ១៩៩ ៣១០ គ្រួសារ ដែលបានរាយការណ៍ពីសកម្មភាពនេសាទ។

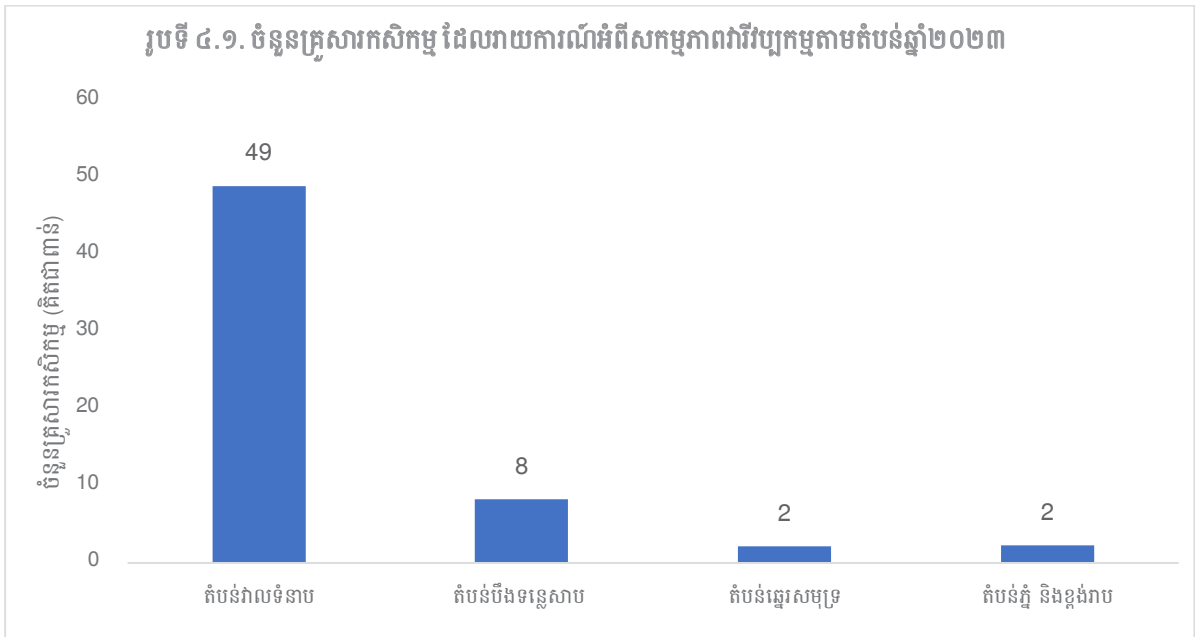
វារីវប្បកម្ម



ប្រកលរូបថត៖ ក្រសួងកសិកម្ម រុក្ខាប្រមាញ់ និងនេសាទ ឆ្នាំ២០២៣ គ្រួសារចិញ្ចឹមត្រីក្នុងស្រះនៅខេត្តសៀមរាប

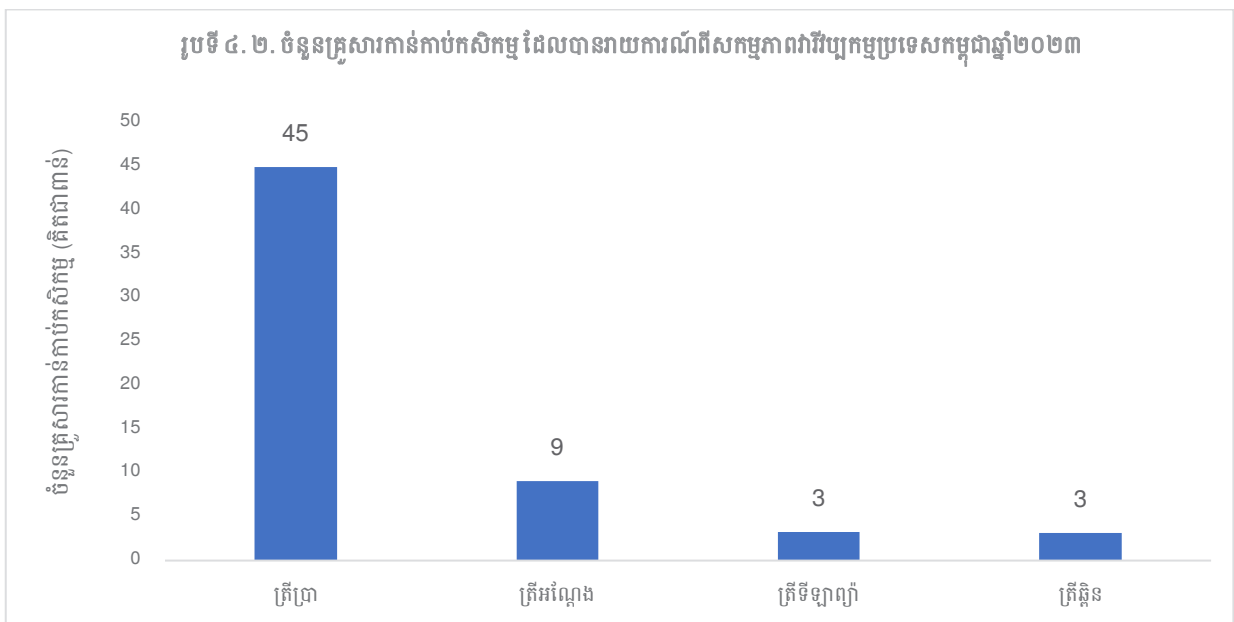
វារីវប្បកម្ម គឺសំដៅទៅលើវប្បកម្មវារីជាតិក្នុងសមុទ្រ បឹង ទន្លេ និងតំបន់វាលល្អាប់ ឬដែនទឹកផ្សេងទៀត ដូចជាស្រះ វាលស្រែ ឬតំបន់ផ្សេងទៀត នៅក្រោមគ្រប់គ្រង។ ក្នុងចំណោមសកម្មភាពខុសៗគ្នានៃវារីវប្បកម្មដែលបានប្រមូលទិន្នន័យនៅក្នុងការអង្កេតកសិកម្មឆ្នាំ២០២៣ ការធ្វើវារីវប្បកម្មនៅក្នុងស្រះ បែរ ទ្រុង វាលស្រែ តង់/លូ/ធុង/ស្តរ/អាង អាងភ្លាស់/អាងបំប៉ន កន្លែងផ្សាំ ឬសកម្មភាពវារីវប្បកម្មដទៃទៀត ដែលក្នុងនោះសកម្មភាពដែលមានច្រើនជាងគេ គឺការ

ធ្វើវារីវប្បកម្មក្នុងស្រុះ ដែលមានគ្រួសារកសិកម្មចំនួន ៥៤ ៣១០ គ្រួសារ បានឆ្លើយពីវារីវប្បកម្មនៅក្នុងស្រុះ។ គ្រួសារកសិកម្មមានត្រឹមតែ ៤ ១៦០ គ្រួសារកសិកម្មបានធ្វើវារីវប្បកម្មក្នុងបែរ។



ប្រភព៖ អង្កេតកសិកម្មកម្ពុជាឆ្នាំ២០២៣

ផ្ទៃដីសរុបបានប្រើប្រាស់សម្រាប់ធ្វើវារីវប្បកម្ម ក្នុងគ្រួសារកាន់កាប់កសិកម្មមាន ១ ៤៤០ ហិកតា ក្នុងនោះ តំបន់ដែលមានការកាន់កាប់សកម្មភាពវារីវប្បកម្មច្រើនជាងគេ គឺតំបន់វាលទំនាប ដែលមានផ្ទៃដី ១ ០៤០ ហិកតា។ ការចិញ្ចឹមតាមវារីវប្បកម្ម ចំនួនត្រីដែលមាននៅថ្ងៃសម្ភាសន៍សម្រាប់ការអង្កេតនេះ គ្រួសារដែលចិញ្ចឹមត្រីប្រា (មានចំនួន ៤៥ ០០០ គ្រួសារ) និងគ្រួសារបានចិញ្ចឹមត្រីអណ្តែង (មាន ៩១០០ គ្រួសារកាន់កាប់កសិកម្ម)។



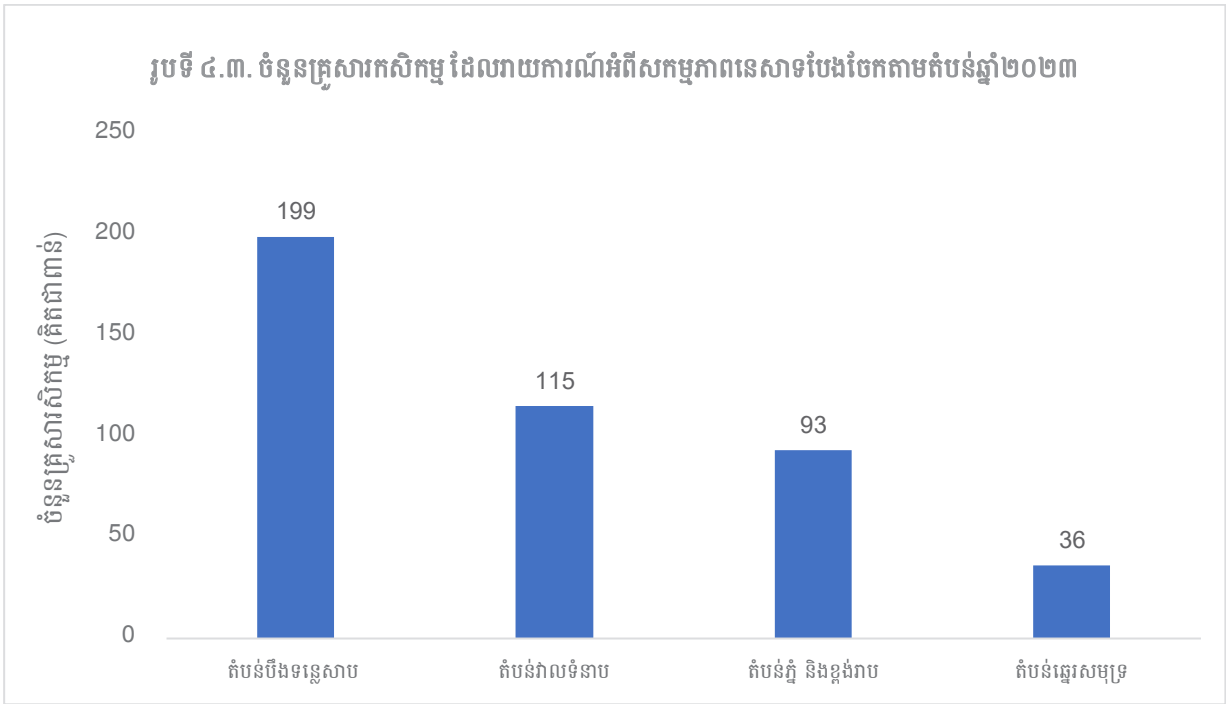
ប្រភព៖ អង្កេតកសិកម្មកម្ពុជាឆ្នាំ២០២៣

ការនេសាទ



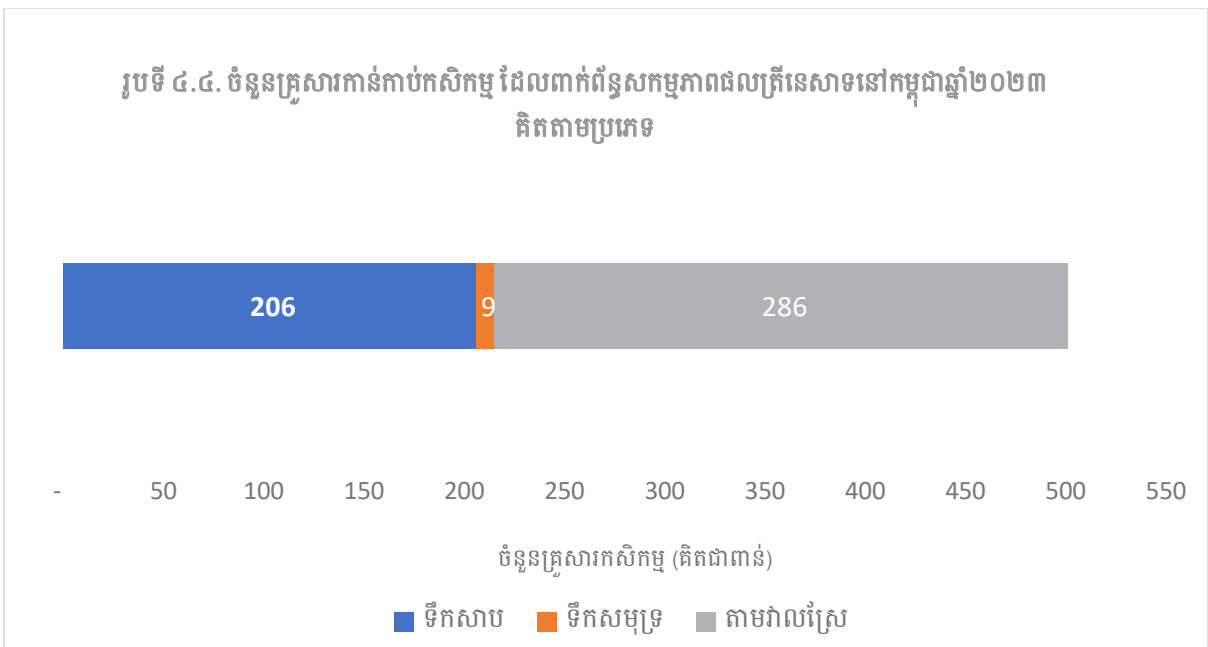
ប្រកបរបរចតុះ ក្រសួងកសិកម្ម រុក្ខាប្រមាញ់ និងនេសាទ ឆ្នាំ២០២៣ ការនេសាទត្រីនៅខេត្តកណ្តាល

ការអង្កេតកសិកម្មកម្ពុជាឆ្នាំ២០២៣ សកម្មភាពនេសាទត្រូវបានបែងចែកតាមប្រភេទទឹកសាប (ទន្លេ ឬបឹង) ទឹកសមុទ្រ ទឹកភ្លាវ ឬតាមវាលស្រែ។ សកម្មភាពនេសាទ រួមមាន ការនេសាទត្រី និងវារីជាតិដទៃទៀតក្នុងសមុទ្រ តំបន់ឆ្នេរសមុទ្រ និងក្នុងដែនទឹកសាបនានា ដោយមាន ឬមិនមានការប្រើប្រាស់ទូក ឬឧបករណ៍នេសាទឯកទេស។ ការនេសាទនេះ គិតចាប់ពីពេលណាមួយក្នុងអំឡុងឆ្នាំយោងនៃអង្កេតឆ្នាំ២០២៣ ដោយគិតចាប់ពីថ្ងៃទី១ ខែកក្កដា ឆ្នាំ២០២២ ដល់ថ្ងៃទី ៣០ ខែមិថុនា ឆ្នាំ២០២៣។ យោងតាមការអង្កេតកសិកម្ម បានប៉ាន់ប្រមាណថា តំបន់បឹងទន្លេសាប មានគ្រួសារកសិកម្មធ្វើនេសាទច្រើនជាងគេ មានចំនួន ១៩៩ ០០០ គ្រួសារ ដែលបានចូលរួមក្នុងសកម្មភាពនេសាទ ក្នុងនោះតំបន់វាលទំនាបមានចំនួន ១១៥ ០០០ គ្រួសារកសិកម្ម ឬតំបន់ភ្នំ និងខ្ពង់រាប មានចំនួន ៩៣ ០០០ គ្រួសារកសិកម្ម និងតំបន់ឆ្នេរសមុទ្រមានចំនួន ៣៦ ០០០ គ្រួសារកសិកម្មដែលបានរាយការណ៍ពីសកម្មភាពនេសាទ។



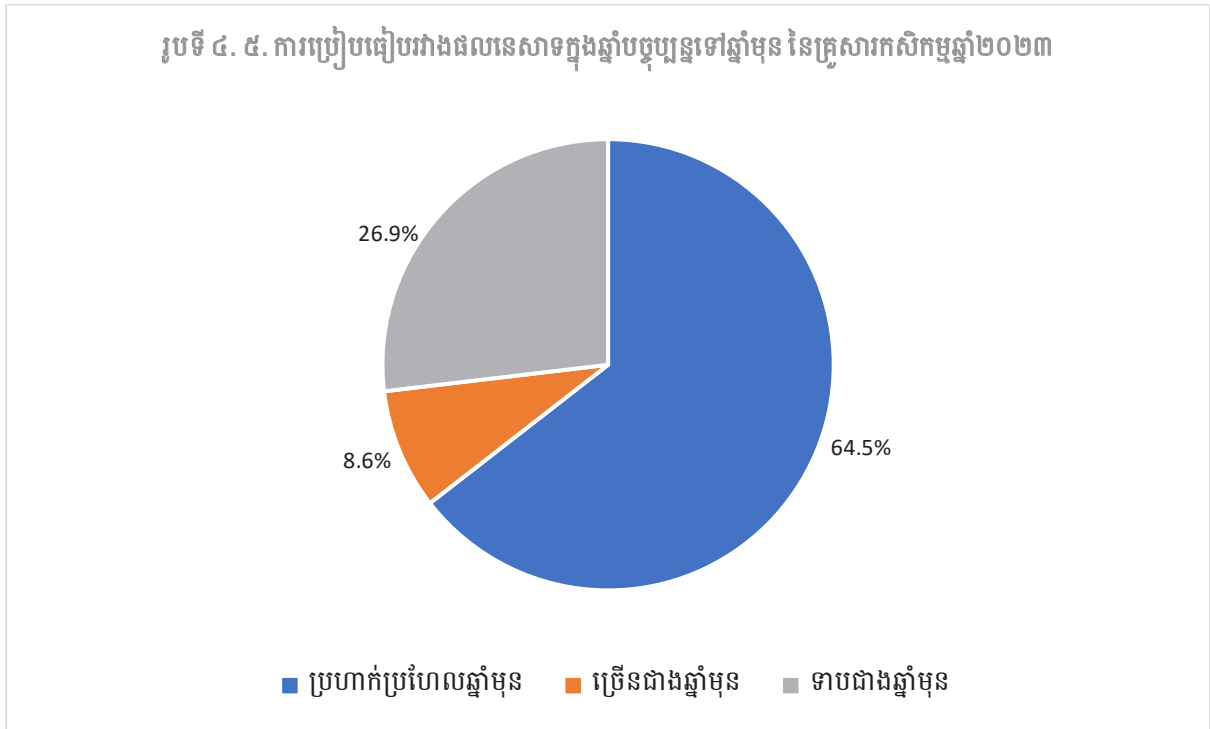
ប្រភព៖ អង្កេតកសិកម្មកម្ពុជាឆ្នាំ២០២៣

សកម្មភាពនេសាទដែលបានរាយការណ៍ដោយមេគ្រួសារភាគច្រើនកើតឡើងនៅក្នុងទន្លេ ឬ បឹង (មានចំនួន ២០៦ ០០០ គ្រួសារ) និងនេសាទតាមវាលស្រែ (ចំនួន ២៨៦ ០០០ គ្រួសារ)។ រៀបទៅនឹងរបាយការណ៍នៃ គ្រួសារ តិចតួចដែលបានចាប់យកការនេសាទនៅក្នុងទឹកសមុទ្រ (មានចំនួន ៩ ០០០ គ្រួសារ)។



ប្រភព៖ អង្កេតកសិកម្មកម្ពុជាឆ្នាំ២០២៣

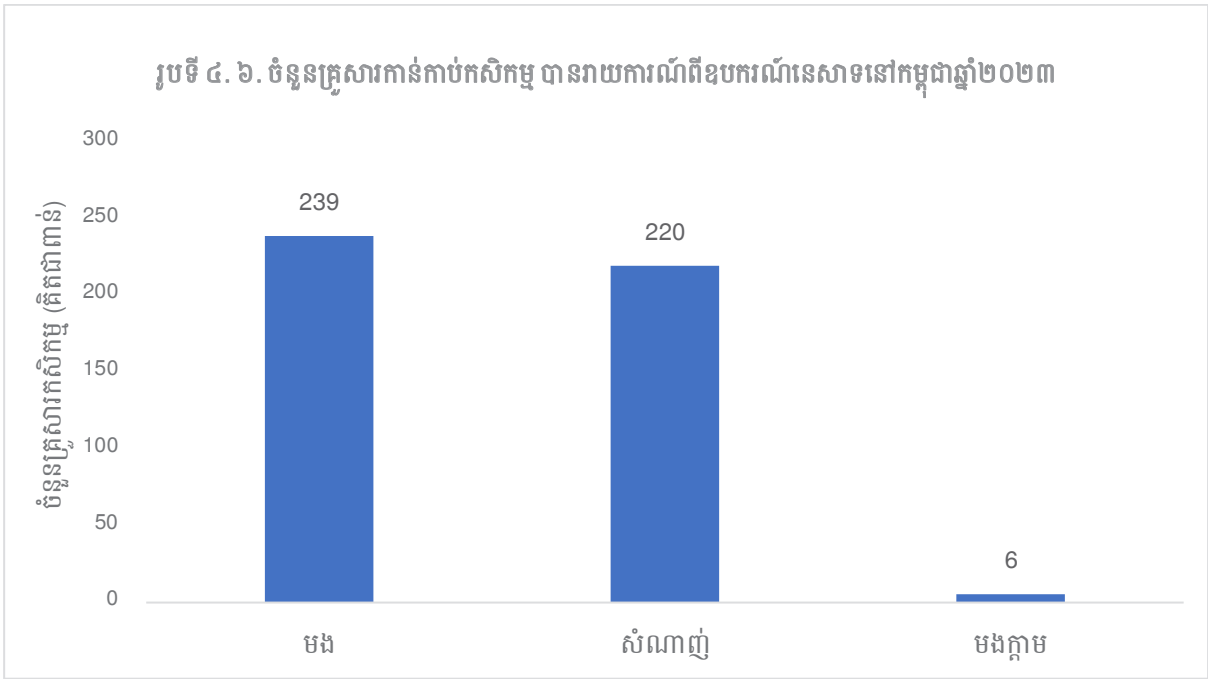
ផលនេសាទត្រីសរុប ត្រូវបានរាយការណ៍ថា មាន ៣៥៧ លានគីឡូក្រាមនៅឆ្នាំ២០២៣។ អ្នកឆ្លើយត្រូវបានស្នើឱ្យពន្យល់ពីសកម្មភាពនេសាទចាប់ពីថ្ងៃទី១ ខែកក្កដា ឆ្នាំ២០២២ ដល់ថ្ងៃទី៣០ ខែមិថុនា ឆ្នាំ២០២៣ ធៀបនឹងសកម្មភាពកាលពីឆ្នាំមុន។ យោងតាមទិន្នន័យនេះ ៦៤,៥% នៃគ្រួសារកសិកម្មដែលបានរាយការណ៍ថា ផលនេសាទប្រហាក់ប្រហែលនឹងផលនេសាទ ចាប់បានកាលពីឆ្នាំមុន ២៦,៩% នៃគ្រួសារកសិកម្មបានរាយការណ៍ថា ផលចាប់បានកើនច្រើនជាងបើប្រៀបធៀបនឹងឆ្នាំមុន ហើយច្រើនជាងមួយភាគបី ឬស្មើនឹង៨,៦% ត្រូវបានរាយការណ៍ថាការនេសាទទាបជាងបើប្រៀបធៀបនឹងឆ្នាំមុន។



ប្រភព៖ អង្កេតកសិកម្មកម្ពុជាឆ្នាំ២០២៣

ការអង្កេតកសិកម្មឆ្នាំ២០២៣ បានប្រមូលទិន្នន័យអំពីវារីជាតិជាច្រើនប្រភេទដែលបាននេសាទក្នុងនោះរួមមានត្រី ក្តាម ខ្យង និងអន្ទង់។ ប្រមាណជា ៧៨% គ្រួសារបានរាយការណ៍ពីសកម្មភាពនេសាទត្រី (ស្មើនឹង ៤៣០ ៩២០ គ្រួសារ) ១៤% នេសាទក្តាម (ស្មើនឹង ៧៦ ៥៣០ គ្រួសារ) ៦% នេសាទខ្យង (ស្មើនឹង ៣៤ ០៦០ គ្រួសារ) និង ១% បាននេសាទអន្ទង់ (ស្មើនឹង ៥ ៦០០ គ្រួសារ)។

ឧបករណ៍នេសាទជាច្រើនប្រភេទត្រូវបានប្រើប្រាស់នៅក្នុងប្រទេសកម្ពុជា។ តាមលទ្ធផលនៃការអង្កេតកសិកម្មឆ្នាំ២០២៣នេះ បានប៉ាន់ស្មានថា តើមានគ្រួសារប៉ុន្មានប្រើប្រាស់ឧបករណ៍នីមួយៗក្នុងសកម្មភាពនេសាទរបស់ពួកគេ។ ឧបករណ៍នេសាទដែលគ្រួសារបានប្រើប្រាស់ភាគច្រើន គឺមង (មានប្រមាណ ២៣៩ ០០០ គ្រួសារ) សំណាញ់ (២១៩ ៨០០ គ្រួសារ) និងប្រើប្រាស់មងក្តាម (៥ ៥០០ គ្រួសារ) ក្រៅពីនេះមានគ្រួសារជាច្រើនទៀតប្រើឧបករណ៍នេសាទផ្សេងៗទៀត។



ប្រភព៖ អង្កេតកសិកម្មកម្ពុជាឆ្នាំ២០២៣

